

# **Инструкция «Быстрый старт»**

## **Сетевые видеорегистраторы**

**RVi-IPN4/1,  
RVi-IPN8/1L,  
RVi-IPN8/1-4P,  
RVi-IPN16/1L,  
RVi-IPN16/1L-4K**

## **МЕРЫ ПРЕДОСТОРОЖНОСТИ**

- Не устанавливайте устройство в местах, температурный режим которых не совпадает с информацией, указанной в паспорте к устройству.
- Запрещается установка и эксплуатация устройства в местах хранения и использования горючих и взрывоопасных материалов.
- Не допускайте попадания жидкостей внутрь корпуса видеорегистратора – это может вызвать короткое замыкание электрических цепей и пожар. При попадании влаги внутрь, немедленно отключите подачу питания и отсоедините все провода (сетевые и коммутационные) от устройства.
- Предохраняйте устройство от повреждения во время транспортировки, хранения или монтажа.
- При появлении странных запахов, задымления или необычных звуков от устройства, немедленно прекратите его использование, отключите подачу питания, отсоедините все кабели и обратитесь к вашему поставщику оборудования. Эксплуатация изделия в таком состоянии может привести к пожару или к поражению электрическим током.
- При возникновении любых неисправностей незамедлительно обратитесь в авторизованный сервисный центр или свяжитесь с технической поддержкой.
- Не пытайтесь произвести ремонт самостоятельно. Устройство не имеет частей, которые могут быть отремонтированы пользователем. Продавец не несет ответственности за проблемы, возникшие в результате внесения изменений в конструкцию изделия или в результате попыток самостоятельно выполнить ремонт изделия.

## **УКАЗАНИЯ МЕР БЕЗОПАСНОСТИ**

Конструкция изделия удовлетворяет требованиям электро- и пожарной безопасности по ГОСТ 12.2.007.0-75 и ГОСТ 12.1.004-91.

Меры безопасности при установке и эксплуатации должны соответствовать требованиям "Правил технической эксплуатации электроустановок потребителей" и "Правил техники безопасности при эксплуатации электроустановок потребителей".

## АВТОРИЗАЦИЯ

**Внимание!** Во избежание несанкционированного доступа к устройству не сообщайте пароль посторонним лицам.

**IP-адрес устройства:** 192.168.1.108

**Логин:** admin

**Пароль:** admin

Из соображений безопасности рекомендуется изменить пароль на устройстве.

Безопасный пароль представляет собой последовательность из строчных и заглавных букв (латиница), а также цифр и спец. символов. Безопасный пароль должен содержать не менее 6 символов.

## ЭЛЕМЕНТЫ КОРПУСА И РАЗЪЕМЫ




Описание передней панели регистраторов приведено на рисунке 1 и в таблице 1.

**Внимание:** компоновка и наличие дополнительных разъемов могут быть изменены в зависимости от модификации устройства.



Рис. 1

Таблица 1

№	Символ	Описание
1		Индикатор питания регистратора.
2		Индикатор работы сети, сигнализирует об ошибках или отключении Ethernet.
3		Индикатор работы HDD, сигнализирует об ошибках в работе жесткого диска.

Описание разъемов задней панели регистраторов приведено на рисунках 2-3 и в таблицах 2-3.

**Внимание:** компоновка и наличие дополнительных разъемов могут быть изменены в зависимости от модификации устройства.

Для устройств: RVi-IPN4/1, RVi-IPN8/1L, RVi-IPN16/1L, RVi-IPN16/1L-4K

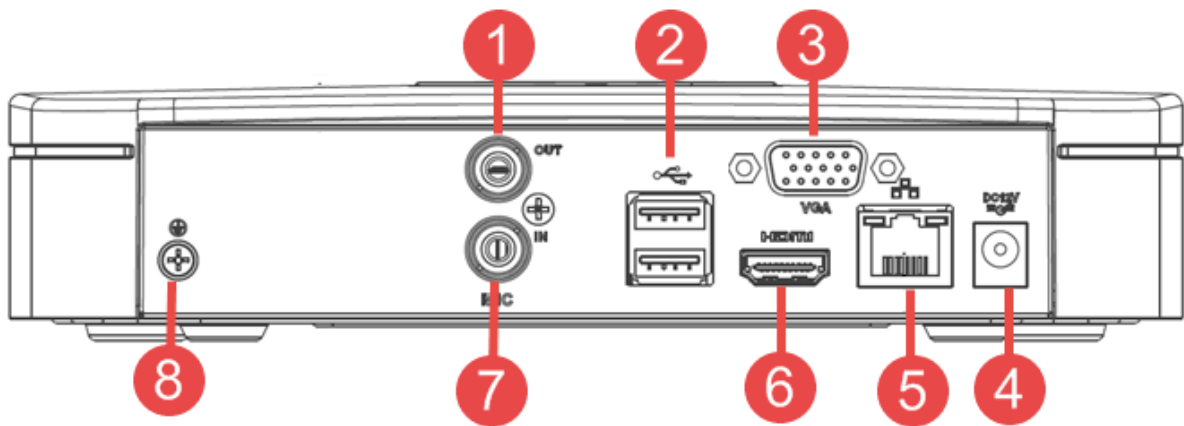


Рис. 2

Таблица 2

№	Символ	Наименование	Описание
1		Аудио выход	Разъем для подключения устройства воспроизведения аудио сигнала (RCA)
2		USB	Разъемы для подключения переносных накопителей и мыши
3		Видеовыход	Разъем для подключения монитора с интерфейсом VGA
4		Разъём питания	Разъём питания DC 12 В
5		Сетевой порт	Разъем для подключения регистратора к сети
6		Видеовыход	Разъем для подключения монитора с интерфейсом HDMI
7		Аудио вход	Разъем для подключения источника аудио сигнала (RCA)
8		Заземление	Зажим для подключения заземляющего контакта

Для устройства: RVi-IPN8/1-4P

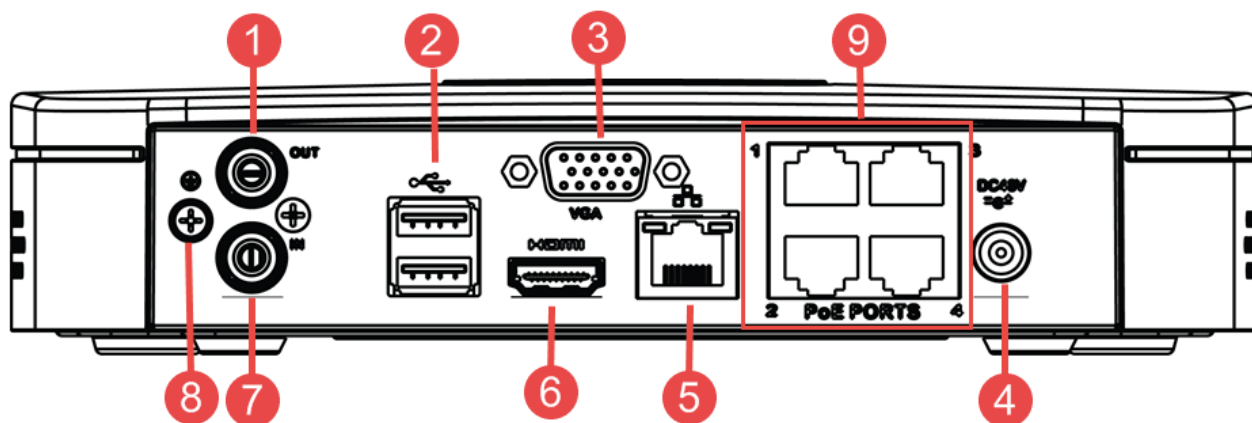



Рис. 3

Таблица 3

№	Символ	Наименование	Описание
1		Аудио выход	Разъем для подключения устройства воспроизведения аудио сигнала (RCA)
2		USB	Разъем для подключения переносных накопителей и мыши
3		Видеовыход	Разъем для подключения монитора с интерфейсом VGA
4		Разъем питания	Разъем питания DC 12 В
5		Сетевой порт	Разъем для подключения регистратора к сети
6		Видеовыход	Разъем для подключения монитора с интерфейсом HDMI
7		Аудио вход	Разъем для подключения источника аудио сигнала (RCA)
8		Заземление	Зажим для подключения заземляющего контакта
9		PoE порты	Входы подключения камер по PoE

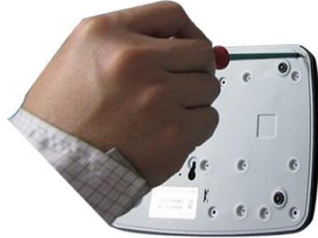
## УСТАНОВКА HDD

Используйте SATA кабели и винты крепления HDD из комплекта поставки.

**Внимание:** используйте жесткие диски, предназначенные для видеонаблюдения.

### Пошаговая инструкция по установке HDD

Открутите винты крепления крышки регистратора на нижней части корпуса



Снимите верхнюю крышку



Прикрутите HDD к основанию регистратора и подключите SATA кабель и кабель питания



## ПРОГРАММА БЫСТРОЙ КОНФИГУРАЦИИ

Программа быстрой конфигурации используется для обнаружения текущего IP адреса устройства в сети, изменения IP адреса, а также для обновления прошивки устройства.

**ВНИМАНИЕ!** Некоторые функции программы могут быть доступны только при условии, что IP-видеорегистратор и компьютер, на котором запущена программа, находятся в одной подсети.

Запустите программу «ConfigTool». Интерфейс программы представлен на рисунке 4. В списке устройств (Device list) вы можете видеть IP-адреса устройств, номер порта, маску подсети, шлюз, MAC адрес устройства.

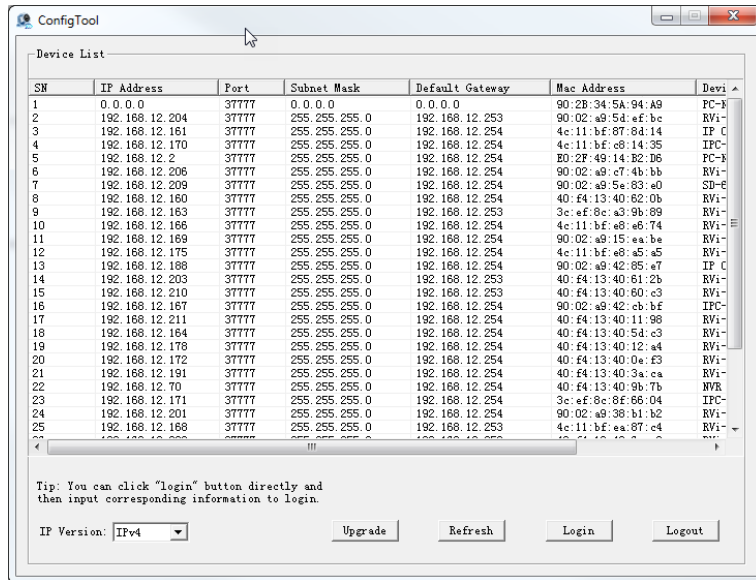


Рис. 4

Выбрав один из IP-адресов в списке устройств, щелкните на нём правой кнопкой мыши, после чего откроется контекстное меню, представленное на рисунке 5.

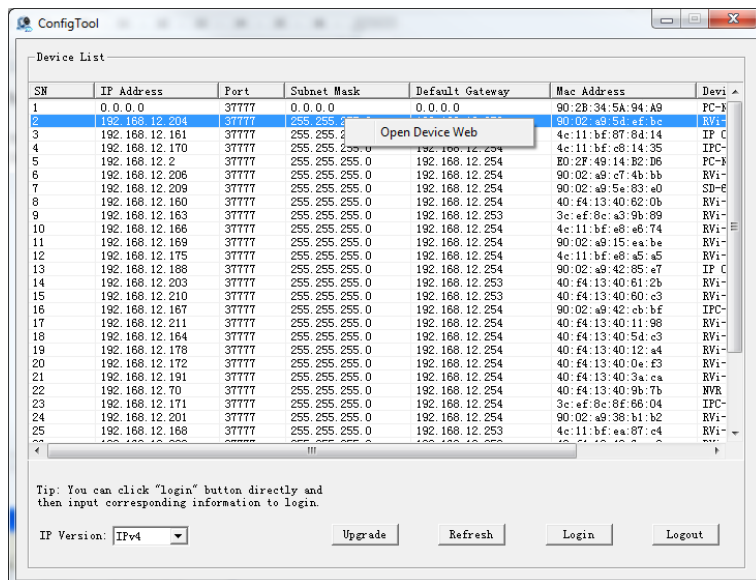


Рис. 5

Выбрав пункт “Open Device Web”, вы попадете в web-интерфейс устройства, где вам будет предложено авторизоваться для доступа к сетевому устройству\*.

\* Подробно web-интерфейс описан в полной инструкции по настройке IP-видеорежистратора.

Если вы хотите изменить IP-адрес устройства без входа в web-интерфейс, необходимо зайти в меню списка устройств утилиты быстрой конфигурации. Для этого в меню списка устройств (рис. 5) выберите IP-адрес устройства и дважды кликните левой кнопкой мыши по строке с интересующим IP-адресом для открытия диалогового окна “Login”, или выделите IP-адрес в списке устройств и нажмите на кнопку “Login” (рис. 6). На рисунке 6 представлено окно “Login” в котором отображается IP-адрес, имя пользователя, пароль и номер порта. Любой из параметров может быть изменен. Примечание: номер порта должен совпадать с номером TCP порта устройства, установленного в web-интерфейсе.

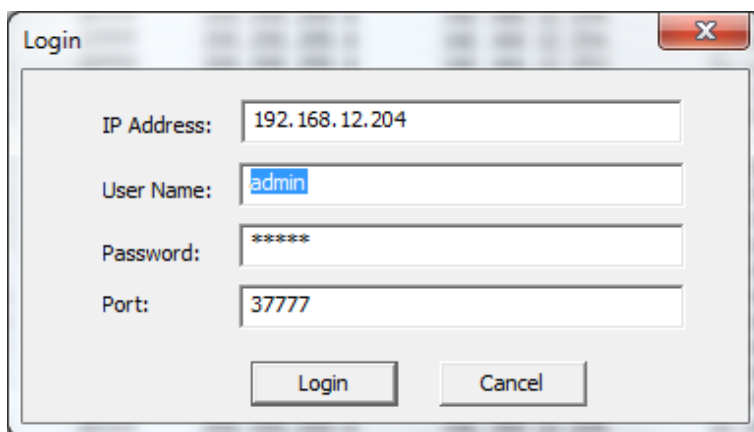


Рис. 6

После авторизации будет доступно меню управления сетевыми параметрами устройства (см. рис. 7)

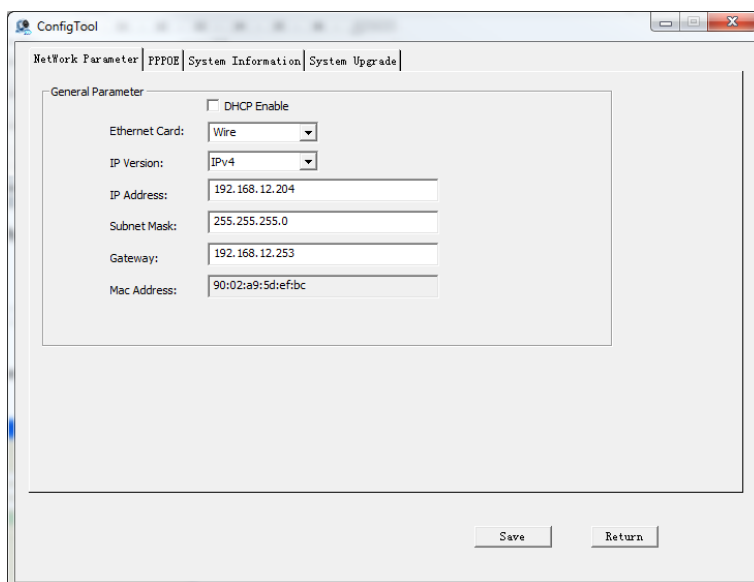


Рис. 7

В данном окне возможно настроить IP адрес устройства, дату/время, произвести обновление прошивки.



## ДОСТУП К WEB-ИНТЕРФЕЙСУ УСТРОЙСТВА

IP-видеореги­стратор поддерживает управление через web-интерфейс и через ПО на ПК. Web-интерфейс позволяет просматривать изображение с камер, подключенных к IP-видеореги­стратору и осуществлять настройку IP-видеореги­стратора. Для сетевого соединения IP-видеореги­стратора необходимо сделать следующее:

1) Убедиться, что IP-видеореги­стратор физически подключен к локальной сети. На сетевом коммутаторе должен светиться индикатор порта, к которому подключено устройство

2) Задать IP-адрес, маску подсети и шлюз одной сети для ПК и IP-видеореги­стратора. IP-видеореги­стратор имеет следующие сетевые настройки по умолчанию: IP-адрес 192.168.1.108, маска подсети 255.255.255.0, шлюз 192.168.1.1. Для проверки соединения запустите из командной строки команду: «ping 192.168.1.108».

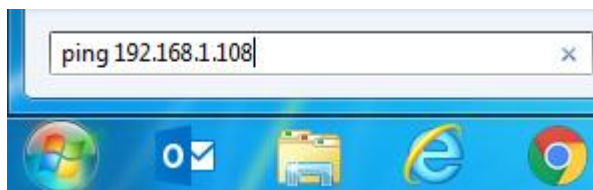


Рис. 8

Если есть ответ от устройства, в таком случае вы увидите в окне командной строки, как показано на рисунке 9.

```
C:\Users\Kopytovna>ping 192.168.1.100
Обмен пакетами с 192.168.1.100 по с 32 байтами данных:
Ответ от 192.168.1.100: число байт=32 время<1мс TTL=128
Ответ от 192.168.1.100: число байт=32 время<1мс TTL=128
Ответ от 192.168.1.100: число байт=32 время<1мс TTL=128
Ответ от 192.168.1.100: число байт=32 время<1мс TTL=128

Статистика Ping для 192.168.1.100:
    Пакетов: отправлено = 4, получено = 4, потеряно = 0
    (<0% потерь)
Приблизительное время приема-передачи в мс:
    Минимальное = 0мсек, Максимальное = 0 мсек, Среднее = 0 мсек
```

Рис. 9

Если нет ответа от устройства, тогда вы увидите в окне командной строки, что заданный узел недоступен, как показано на рисунке 10. Следует проверить подключение по локальной сети.

```
C:\Users\Kopytovna>ping 192.168.1.108
Обмен пакетами с 192.168.1.108 по с 32 байтами данных:
Ответ от 192.168.12.254: Заданный узел недоступен.
Ответ от 192.168.12.254: Заданный узел недоступен.
Ответ от 192.168.12.254: Заданный узел недоступен.
Ответ от 192.168.12.254: Заданный узел недоступен.

Статистика Ping для 192.168.1.108:
    Пакетов: отправлено = 4, получено = 4, потеряно = 0
    (<0% потерь)
```

Рис. 10

Откройте Internet Explorer и введите IP-адрес видеореги­стратора в адресной строке браузера. Например, если у IP-видеореги­стратора адрес 192.168.1.108, то введите «http://192.168.1.108» в адресной строке Internet Explorer.

При первом подключении к web-интерфейсу, появится системное сообщение с предложением об установке компонента ActiveX, если нет, то оно появится через минуту после входа в web-интерфейс. Нажмите на кнопку «ОК», операционная система автоматически установит компоненты. Если вы не смогли автоматически установить файл

ActiveX, проверьте настройки браузера («Сервис» - «Свойства обозревателя» - «Безопасность» - «Другой»).

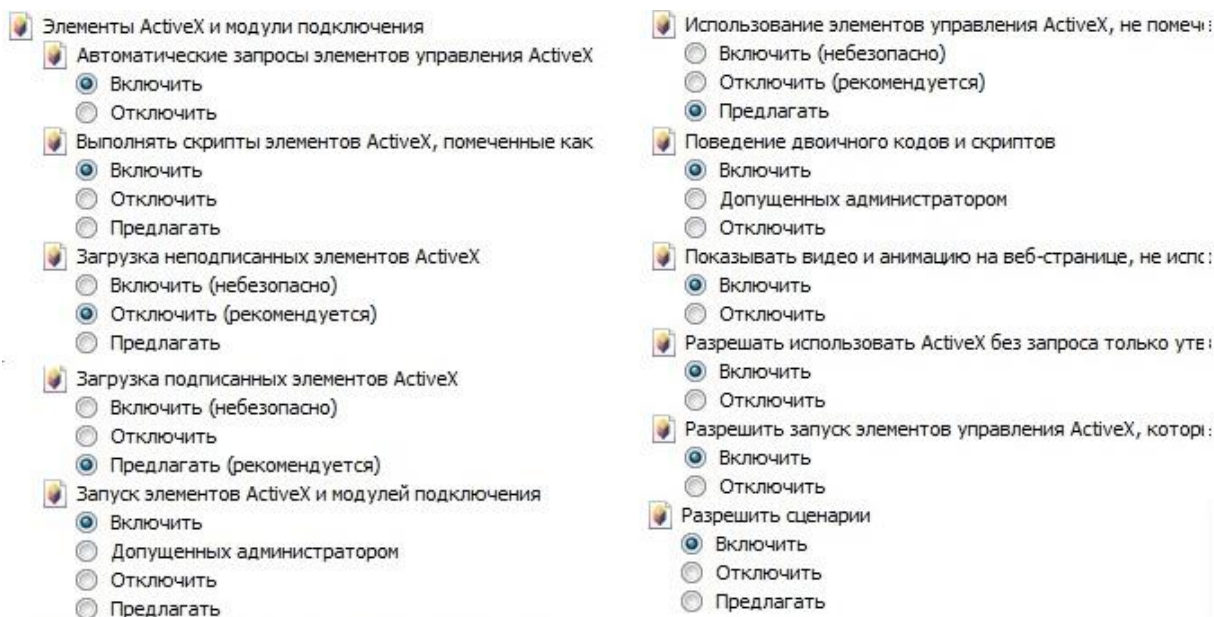


Рис.11

После успешной установки компонент ActiveX вы попадете на страницу авторизации устройства. Для того, чтобы попасть в web-интерфейс, необходимо ввести Имя пользователя и пароль в соответствующие поля. По умолчанию используется имя пользователя «admin», пароль «admin». После успешной авторизации вы попадете в главное окно web-интерфейса.

**ПОЛНОЕ РУКОВОДСТВО ПО НАСТРОЙКЕ И ЭКСПЛУАТАЦИИ  
УСТРОЙСТВА ДОСТУПНО НА САЙТЕ RVi-CCTV.RU**