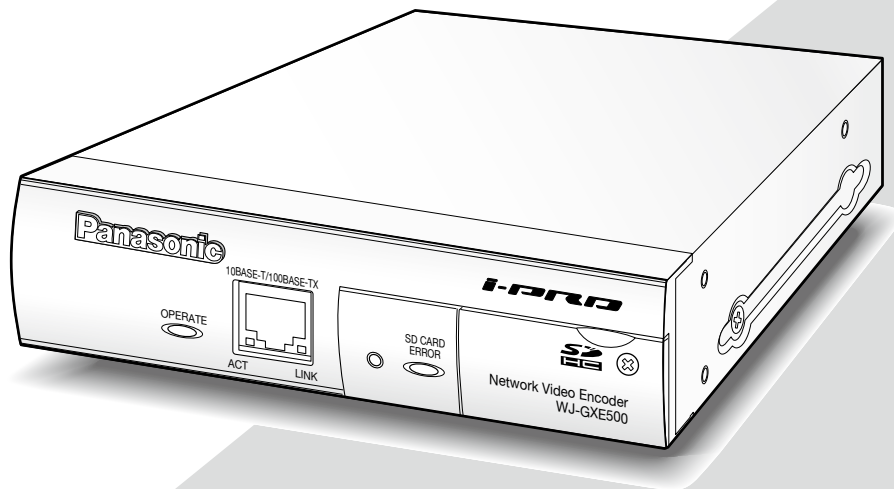


# Panasonic

## Инструкция по эксплуатации Сетевой видеокодер

Модель № **WJ-GXE500**  
**WJ-GXE500E**



Прежде чем приступить к подсоединению или управлению настоящим изделием, следует тщательно изучить настоящую инструкцию и сохранить ее для будущего использования.

В некоторых описаниях настоящей инструкции номер модели фигурирует в сокращенной форме.

# СОДЕРЖАНИЕ

Предисловие .....	3	Странице [Основная] .....	30
Об инструкции для пользователя .....	3	Вкладка [Основная].....	30
Торговые знаки и зарегистрированные		Вкладка [Карта памяти SD].....	31
торговые знаки .....	3	Вкладка [Журнал] .....	33
Сокращения .....	3	Странице [Изображение/Аудио] .....	34
Программа просмотра .....	4	Вкладка [JPEG/H.264].....	34
О сетевой безопасности .....	4	Вкладка [JPEG/MPEG-4].....	37
Предусмотренные функции обеспечения		Вкладка [Изображение/положение] .....	40
безопасности .....	4	Вкладка [Аудио].....	41
Мониторинг изображений на ПК .....	5	Вкладка [Коаксиальный/RS-485].....	42
Мониторинг изображений с одной камеры.....	5	Странице [Мультиэкран] .....	44
О "Живое" странице.....	7	Вкладка [Установка мультиэк.].....	44
Мониторинг изображений со множества камер .....	11	Странице [Тревога].....	45
Ручная запись изображений на карте памяти SD .....	12	Вкладка [Тревога].....	45
Действие при возникновении тревоги .....	13	Вкладка [Зона VMD].....	46
Тип тревоги.....	13	Вкладка [Извещение].....	48
Действие при возникновении тревоги .....	13	Странице [Расшир. Функция].....	49
Передача изображений на FTP-сервер .....	15	Вкладка [Извещение XML].....	49
Передача изображения по тревоге при ее		Вкладка [Распознавание лиц].....	49
возникновении		Странице [Mng. пользователя] .....	50
(передача изображения по тревоге).....	15	Вкладк [Идент. польз.] .....	50
Передача изображений с заданным интервалом		Вкладк [Идент. хоста].....	50
или периодическая (периодическая		Вкладка [Система].....	51
FTP-передача изображений).....	15	Странице [Сервер].....	52
Сохранение изображений на карте памяти SD при		Вкладка [Почта].....	52
неудачной передаче изображений с помощью		Вкладка [FTP] .....	52
функции периодической FTP-передачи		Вкладка [NTP] .....	53
изображений .....	16	Странице [Сеть].....	54
Представление перечня журналов .....	17	Вкладка [Сеть].....	54
Об окне перечня журналов.....	17	Вкладка [DDNS].....	55
Воспроизведение изображений, сохраненных на		Вкладка [SNMP] .....	56
карте памяти SD .....	19	Вкладка [FTP-пер. из.].....	56
О странице Воспроизведение.....	19	Странице [Расписание] .....	57
Техобслуживание модуля [Техобслуживание].....	21	Вкладка [Расписание] .....	57
Проверка системного журнала		О представляемом системном журнале .....	58
[Системный журнал] .....	21	Дефектовка.....	60
Обновление прошивки (защитной программы)		Приложение.....	68
[Обновление] .....	22	Возможное число изображений, сохраняемых на	
Сброс настроек/Перезапуск модуля		карте памяти SD (для справки) .....	68
[Сброс по умолч.] .....	23	Как журналы и изображения сохраняются в	
Просмотр Помощи .....	24	зависимости от установок "Тревога" .....	69
Отображение экрана Помощи .....	24	Как журналы и изображения сохраняются в	
Отображение меню настройки с ПК.....	25	зависимости от установок "Ручной" .....	70
Как отображать меню настройки .....	25	Как журналы и изображения сохраняются в	
Как управлять меню настройки .....	26	зависимости от установок "Ошибка FTP" .....	71
Об окне меню настройки.....	27	Структура директории драйва В .....	72
Меню настройки и ее параметры .....	28		

# Предисловие

## Об инструкции для пользователя

Имеются 2 комплекта инструкции по эксплуатации WJ-GXE500 (с поддержкой NTSC), WJ-GXE500E (с поддержкой PAL), как показано ниже.

- Руководство по монтажу: Посвящено пояснению порядка монтажа и подсоединения устройств.
- Инструкция по эксплуатации (PDF): Посвящена пояснению порядка выполнения настроек и управления настоящим модулем.

Для чтения инструкции по эксплуатации (PDF) требуется Adobe® Reader® на предусмотренном CD-ROM.

Если на ПК не инсталлирована программа Adobe® Reader®, то следует скачать Adobe® Reader® новейшей версии с веб-сайта Adobe для ее инсталляции на ПК.

"WJ-GXE500", фигурирующая в текстовых и иллюстрированных описаниях в инструкции по эксплуатации, указывает WJ-GXE500, WJ-GXE500E.

Экраны, встречающиеся в настоящей инструкции по эксплуатации, относятся к NTSC-модели.

Подробнее об информации, включая информацию о специальном ПО, его версии и совместимых камерах, см. файл "readme", находящийся на поставленном CD-ROM.

## Торговые знаки и зарегистрированные торговые знаки

- Microsoft, Windows, Windows Vista, Internet Explorer, ActiveX и DirectX являются зарегистрированными торговыми знаками или торговыми знаками компании «Microsoft Corporation» в США и/или других странах.
- Adobe, логотип Adobe и Reader являются зарегистрированными торговыми знаками или торговыми знаками корпорации «Adobe Systems Incorporated» в США и/или других странах.
- Логотип SDHC является торговым знаком.
- Прочие наименования компаний и изделия, встречаемые в настоящей инструкции по эксплуатации, могут быть торговыми знаками или зарегистрированными торговыми знаками соответствующих их владельцев.

## Сокращения

В настоящей инструкции по эксплуатации приняты нижеуказанные сокращения.

Microsoft® Windows® 7 Professional (64-бит) и Microsoft® Windows® 7 Professional (32-бит) обозначаются как Windows 7.

Microsoft® Windows Vista® Business SP1 (32-бит) обозначается как Windows Vista.

Microsoft® Windows® XP Professional SP3 обозначается как Windows XP.

Windows® Internet Explorer® 8.0, Windows® Internet Explorer® 7.0 и Microsoft® Internet Explorer® 6.0 обозначаются как Internet Explorer.

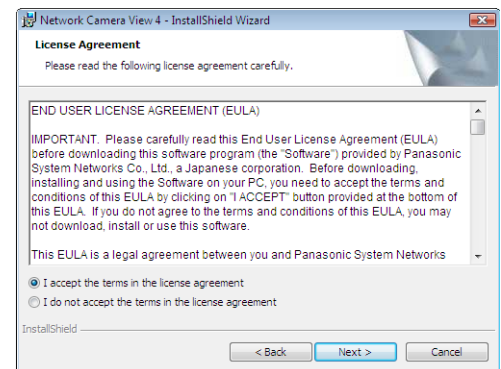
Карта памяти SDHC/SD обозначается как карта SD или карта памяти SD.

## Программа просмотра

Для отображения изображений на ПК необходимо установить программу просмотра «Network Camera View 4». Данное ПО может быть установлено непосредственно с сетевого видеокодера WJ-GXE500 или WJ-GXE500E (далее – "модуль"), либо путем двойного щелчка по файлу "nwcv4setup.exe", находящемуся на поставленном CD-ROM, с последующим соблюдением инструктивных указаний, появляющихся на экране.

### Важно:

- Заводская стандартная установка для "Автоматическая установка программы просмотра" – "Вкл.". Выполняют указания на стр. 66, когда сообщение показывается на строке информации браузера.
- Когда "Живое" страница представляется в первый раз, представляется мастер установки ActiveX control, необходимого для представления изображений с камеры. Следуют соблюдать инструктивные указания мастера.
- Когда мастер установки представляется снова даже после завершения установки ActiveX, перезапускают ПК.
- Программа просмотра, используемая на каждом ПК, должна быть лицензирована в индивидуальном порядке. Число установок вьюера (программы просмотра) с модуля может быть подтверждено на вкладке [Обновление] на странице "Техобслуживание" (☞ стр. 22). За информацией о лицензировании ПО следует обращаться к вашему дилеру.



## О сетевой безопасности

### Предусмотренные функции обеспечения безопасности

В настоящем модуле предусмотрены следующие функции обеспечения безопасности.

- ① Ограничение доступа за счет аутентификации хоста (ведущего узла) и пользователя  
Можно ограничить доступ пользователей к модулю, выбирая "Вкл." для аутентификации хоста и/или пользователя. (☞ Стр. 50)
- ② Ограничение доступа путем изменения порта HTTP  
Можно предотвратить незаконный доступ, такой как сканирование порта и др., путем изменения номера порта HTTP. (☞ Стр. 54)

### Важно:

- Может возникать утечка информации, такой как данные-изображения, информация об аутентификации (имя и пароль пользователя), информация об электронной почте о тревоге, информация о FTP-сервере, информация о DDNS-сервере и др. Следует принять защитные контрмеры, такие как ограничение доступа с использованием аутентификации пользователя.
- После доступа администратором в модуль нужно обязательно закрыть браузер для повышенной безопасности.
- Следует периодически изменять пароль администратора для повышенной безопасности.

### Примечание:

- Когда не удалось пройти аутентификацию пользователя (ошибка аутентификации) с использованием одного и того же IP-адреса (ПК) 8 раз в течение 30 секунд, то пользователю отказывают в доступе к модулю на время.

# Мониторинг изображений на ПК

Ниже приведено описание порядка мониторинга изображений с камеры на ПК.

## Мониторинг изображений с одной камеры

### Шаг 1

Запускают веб-браузер.

### Шаг 2

Вводят IP-адрес, присвоенный с помощью программы настройки Easy IP Setup «Panasonic», в поле адреса браузера.

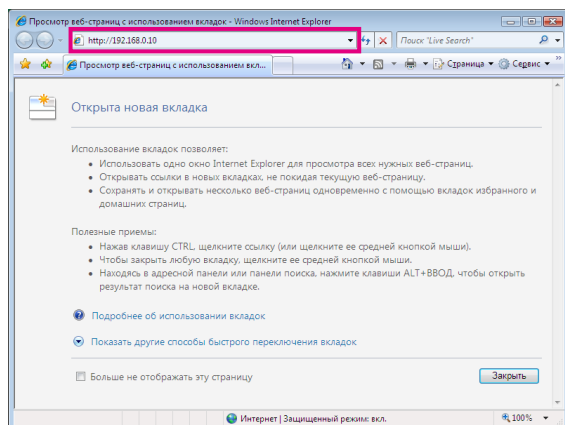
#### Пример при вводе IPv4-адреса:

http://URL зарегистрированный с использованием IPv4-адреса  
http://192.168.0.10/

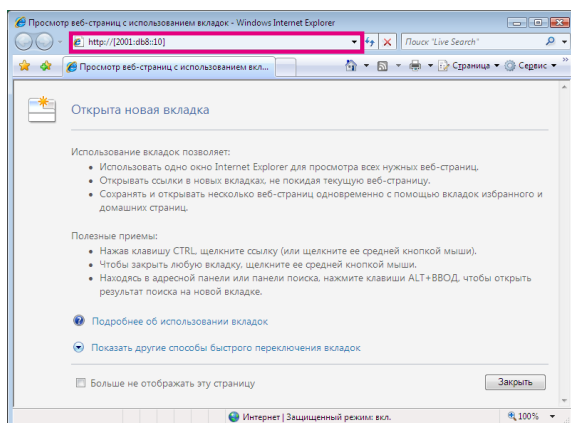
#### Пример при вводе IPv6-адреса:

http://URL зарегистрированный с использованием IPv6-адреса  
http://[2001:db8::10]/

#### <Пример доступа к IPv4>



#### <Пример доступа к IPv6>



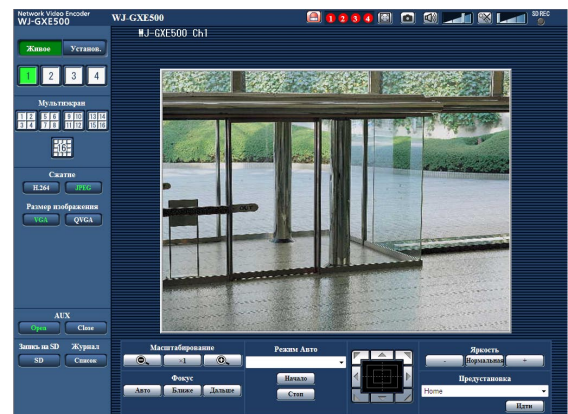
### Важно:

- При изменении номера порта HTTP с "80" вводят "http://IP-адрес модуля + : + Номер порта" в блок адреса браузера.  
Пример: При настройке номера порта на "8 080"  
http://192.168.0.11:8080
- Если ПК находится в локальной сети, то конфигурируют уставку прокси-сервера веб-браузера (по "Свойства обозревателя..." в "Сервис" на строке меню для обхода прокси-сервера для локального адреса.

### Шаг 3

Нажимают клавишу [Enter] (ввода) на клавиатуре.

→ Представляется "Живое" страница. Представляется "Живое" страница. Подробнее о странице "Живое" см. стр. 7.



Когда выбрано "Вкл." для "Идентификация пользователя", представляется окно аутентификации до отображения прямых изображений для ввода имени и пароля пользователя.

Стандартные (по умолчанию) имя и пароль пользователя следующие.

Имя пользователя: admin

Пароль: 12345

---

**Важно:**

- Для повышения безопасности следует изменить пароль для пользователя "admin". Рекомендуется периодически изменять этот пароль.
  - При отображении множества изображений H.264 (или MPEG-4) на ПК изображения не могут отображаться в зависимости от рабочей характеристики ПК.
- 

**Примечание:**

- Когда в параметре "Формат кодирования видеоизображений" выбрано "H.264", то отображаются видеоданные H.264. Когда выбрано "MPEG-4", то отображаются изображения MPEG-4.
- Если множество пользователей принимает аудиосигналы, то скорость передачи кадров изображений H.264 (или MPEG-4) или интервал обновления изображений JPEG может оказываться меньше, чем установленный уровень.
- Максимальное число пользователей, осуществляющих одновременный доступ, - 14, включая пользователей, получающих изображения H.264 (или MPEG-4), и пользователей, получающих изображения JPEG. В зависимости от задаваемых уставок "Управление пропускной способностью сети (скоростью передачи в битах)" и "Максимальная скорость передачи (на 1 пользователя) \*" максимальное число пользователей, одновременно имеющих доступ к камере, может быть менее 14. Если 14 пользователей уже одновременно имеют доступ к камере, то для пользователей, которые пытаются иметь доступ впоследствии, представляется сообщение об ограничении доступа. Когда в параметре "Тип передачи" пункта "H.264" (или "MPEG-4") выбрано "Multicast", то в максимальное число включается только первый пользователь, осуществивший доступ к изображениям H.264 (или MPEG-4) монитора. Второй и последующие пользователи, которые мониторируют изображения H.264 (или MPEG-4), не включаются в максимальное число.
- Когда выбрано "Вкл." в параметре "Передача H.264" (или "Передача MPEG-4") (стр. 34 до 40), то отображаются изображения H.264 (или MPEG-4). Когда выбрано "Откл.", то отображается изображение JPEG. Возможно отображение изображения JPEG даже в том случае, когда выбрано "Вкл." в параметре "Передача H.264" (или "Передача MPEG-4").
- Интервал обновления может увеличиваться в зависимости от сетевых условий, эксплуатационных характеристик ПК, объекта фотосъемки, трафика доступа и пр.

**<Интервал обновления изображений JPEG>****Когда выбрано "Только Ch1" для "Выбор канала"**

Когда выбрано "Вкл." для "Передача H.264" (или "Передача MPEG-4")

- JPEG (VGA, QVGA, D1): 15 fps (модель NTSC), 12,5 fps (модель PAL)

Когда выбрано "Откл." для "Передача H.264" (или "Передача MPEG-4")

- JPEG (VGA, QVGA, D1): 30 fps (модель NTSC), 25 fps (модель PAL)

**Когда выбрано "Ch1-2" для "Выбор канала"**

Когда выбрано "Вкл." для "Передача H.264" (или "Передача MPEG-4")

- JPEG (VGA, QVGA, D1): 15 fps (модель NTSC), 12,5 fps (модель PAL)

Когда выбрано "Откл." для "Передача H.264" (или "Передача MPEG-4")

- JPEG (VGA, QVGA, D1): 15 fps (модель NTSC), 12,5 fps (модель PAL)

**Когда выбрано "Ch1-3" для "Выбор канала"**

Когда выбрано "Вкл." для "Передача H.264" (или "Передача MPEG-4")

- JPEG (VGA, QVGA, D1): 10 fps (модель NTSC), 8,3 fps (модель PAL)

Когда выбрано "Откл." для "Передача H.264" (или "Передача MPEG-4")

- JPEG (VGA, QVGA, D1): 15 fps (модель NTSC), 12,5 fps (модель PAL)

**Когда выбрано "Ch1-4" для "Выбор канала"**

Когда выбрано "Вкл." для "Передача H.264" (или "Передача MPEG-4")

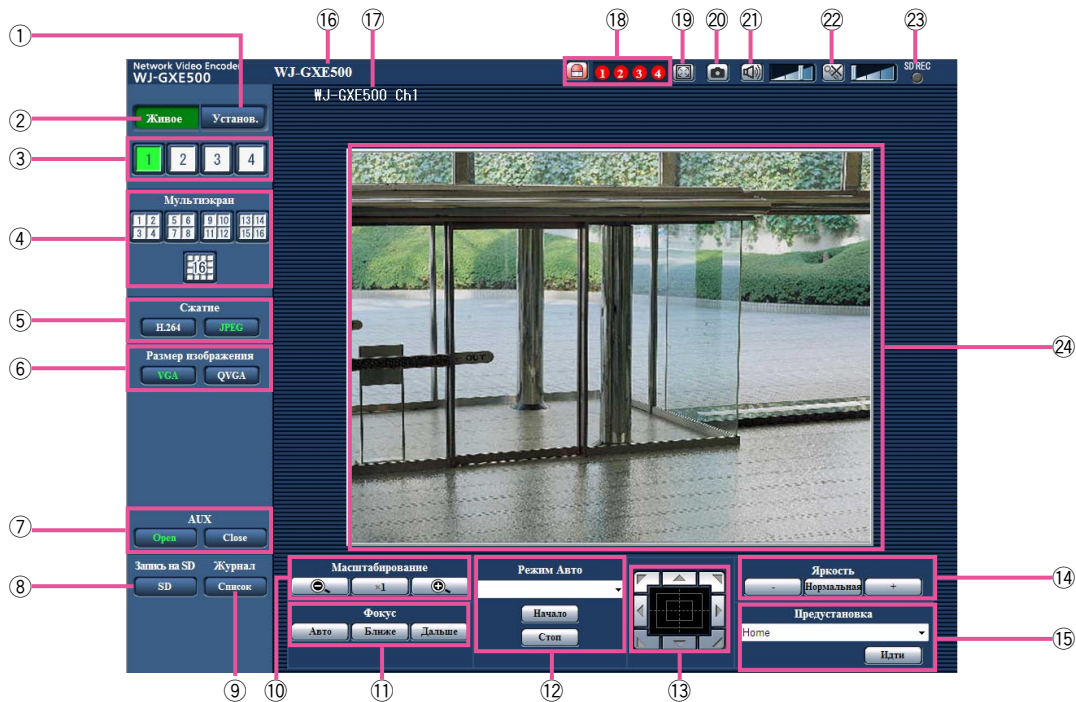
- JPEG (VGA, QVGA): 3 fps (модель NTSC), 3,1 fps (модель PAL)

- JPEG (D1): 2 fps (модель NTSC), 2,1 fps (модель PAL)

Когда выбрано "Откл." для "Передача H.264" (или "Передача MPEG-4")

- JPEG (VGA, QVGA, D1): 15 fps (модель NTSC), 12,5 fps (модель PAL)
-

## О "Живое" странице



### ① Кнопка [Установ.] (\*1)

Кнопка загорается зеленым светом и представляется меню установки.

### ② Кнопка [Живое]

Отображают "Живое" страницу. Кнопка загорается зеленым светом и представляется "Живое" страница.

### ③ Кнопки от [1] до [4]

Кнопка загорается зеленым светом и отображается страница "Живое" по соответствующему каналу. Можно выбрать желаемый канал, щелкая по кнопкам от [1] до [4].

### ④ Кнопка [Мультиэкран]

Изображения с множества камер могут быть отображены на мультиэкране путем регистрации камер по меню установки. (☞ Стр. 11)

### ⑤ Кнопки [Сжатие]

**Кнопка [H.264]/[MPEG-4]:** Буквы "H.264" (или "MPEG-4") загораются зеленым светом и отображается изображение H.264 (или MPEG-4). Когда выбрано "Вкл." в параметре "Передача H.264" (или "Передача MPEG-4") пункта "H.264(1)" (или "MPEG-4(1)", то отображается кнопка [H.264] (или [MPEG-4]). (☞ Стр. 34 и 37)

**Кнопка [JPEG]:** Буквы "JPEG" загораются зеленым светом и отображается изображение JPEG.

### ⑥ Кнопки [Размер изображения]

Эти кнопки представляются только тогда, когда отображается изображение JPEG.

**Кнопки [VGA]:** Буквы "VGA" загораются зеленым светом и изображения отображаются в размере VGA в главной области.

**Кнопки [QVGA]:** Буквы "QVGA" загораются зеленым светом и изображения отображаются в размере QVGA в главной области.

### ⑦ Кнопки [AUX] (\*2)

Кнопка [AUX] может применяться только тогда, когда в меню настройки "Тревога по входу 3" настроена на "Выход AUX". (☞ Стр. 45)

**Кнопка [Open]:** Буквы "Open" загораются зеленым светом и статус коннектора AUX становится открытым.

**Кнопка [Close]:** Буквы "Close" загораются зеленым светом и статус коннектора AUX становится закрытым.

### ⑧ Кнопка [Запись на SD] (\*2)

Данная кнопка представляется только тогда, когда выбрано "Ручной" для "Сохранить триггер." по меню установки. (☞ Стр. 31)

Щелкают по этой кнопке для ручной записи изображений на карту памяти SD. О порядке ручной записи изображений на карту памяти SD см. стр. 12.

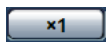
### ⑨ Кнопка [Журнал] (\*1)

Кнопка [Список] может применяться только тогда, когда выбрано "Вкл." в параметре "Сохранить журналы" в меню настройки. (☞ Стр. 33) При щелчке по этой кнопке перечень журналов отображается и могут быть воспроизведены изображения, сохраненные на карте памяти SD. Более подробно о перечне журналов и порядке воспроизведения изображений, сохраненных на карте памяти SD, см. стр. 17 до 20.

### ⑩ Кнопки [Масштабирование] (\*2)



: Щелкают по этой кнопке для изменения кратности изменения фокусного расстояния в сторону WIDE.

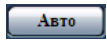


: Щелкают по этой кнопке для настройки кратности изменения фокусного расстояния на x1.

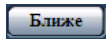


: Щелкают по этой кнопке для изменения кратности изменения фокусного расстояния в сторону TELE.

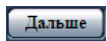
### ⑪ Кнопки [Фокус] (\*2)



: Щелкают по этой кнопке для автоматической регулировки фокуса.



: Щелкают по этой кнопке для изменения фокуса в сторону "Ближе".



: Щелкают по этой кнопке для изменения фокуса в сторону "Дальше".

### ⑫ Режим Авто (\*2)

Выбирают операцию в спускающемся меню и щелкают по кнопке [Начало]. Выполнение выбранной операции начинается.

Для остановки операции щелкают по кнопке [Стоп]. Выбранная операция прекращается при управлении камерой (панорамированием/наклоном/масштабированием/фокусировкой).

**Автоматическое слежение:** Производит автоматическое слежение, если камера поддерживает автоматическое слежение (AUTO TRACK).

**Авто. панорамирование:** Автоматическое панорамирование между заранее установленными начальным и конечным положениями.

Панорамирование продолжается даже тогда, когда осуществляется операция масштабирования или фокусировки.

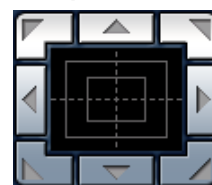
**Послед. предуст. полож.:** Автоматически движется к предварительно заданным положениям последовательно (начиная с предварительно заданного положения наименьшего номера).

**Patrol 1-4:** Осуществляет управление камерой в соответствии с настройками функции патрулирования.

### Примечание:

- Проверять, поддерживает ли камера автоматическое слежение, см. инструкцию по эксплуатации камеры.
- Для включения функции автоматического панорамирования, сортировки, предустановленного цикла или патрулирования 1 - 4 необходимо предварительно выполнить настройки в меню настройки камеры. (☞ Стр. 41)
- Когда камера, управляемая через интерфейс связи RS-485, выполняет функцию патрулирования, то нельзя запустить другую. Перед запуском другой нужно остановить текущую функцию патрулирования.

### ⑬ Контрольная панель/кнопки (\*2)



: Щелчок по левому участку контрольной панели позволяет регулировать положение камеры по вертикали/горизонтали (панорамирование/наклон).


Скорость панорамирования/наклона становится тем больше,

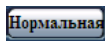
чем дальше удаляется точка щелчка от середины кнопочной панели.


Возможно также осуществлять панорамирование/наклон камеры путем перетаскивания с помощью мыши. При щелчке правой кнопкой в верхней/нижней зоне контрольной панели происходит наезд/отъезд на/от представленного изображения. При щелчке левой кнопкой в левой/правой зоне, фокус регулируется в сторону Ближе/Дальше соответственно.



#### 14 Кнопки [Яркость] (\*2)

 : Отображаемое изображение становится темнее.

 : Отрегулированная яркость сбрасывается в значение по умолчанию.

 : Изображение становится ярче.

#### Примечание:

- При щелчке по кнопкам [Яркость], когда камера находится в предустановленном положении, отрегулированная яркость автоматически регистрируется на текущее предустановленное положение.

#### 15 Предустановка (\*2)

Выбирают предварительно заданное положение в спускающем меню и щелкают по кнопке [Идти]. Камера перемещается к выбранному предварительно заданному положению. При выборе "Home" камера двигается в исходное положение. Для включения предустановленных положений и исходного положения необходимо предварительно конфигурировать настройки в SETUP MENU (меню настройки) камеры. (☞ Стр. 41)

#### 16 Наименование устройства

Отображается имя модуля, введенное в поле "Имя модуля" на вкладке [Основная]. (☞ Стр. 30)

#### 17 Имя камеры

Представляется имя камеры, введенное для "Имя камеры" на вкладке [Основная]. (☞ Стр. 30)

#### 18 Кнопка [Индикации возникновения тревоги] (\*2)

Данная кнопка отображается при возникновении тревоги и канал, соответствующий возникшей тревоге (одной из кнопок от ① до ④), загорается. Эта кнопка при щелчке исчезает и коннектор выхода тревоги сбрасывается в исходное состояние. (☞ Стр. 13)

#### 19 Кнопка на весь экран

Изображения представляются на весь экран. Для возврата к "Живое" странице нажимают клавишу [Esc].

#### 20 Кнопка одноразовой съемки


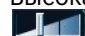
Щелкают по этой кнопке для фотографирования (съемки неподвижного изображения). Неподвижное изображение отображается во вновь открытом окне. При щелчке правой кнопкой на представленном изображении, появляется всплывающее меню. Отображенное изображение может быть сохранено в ПК путем выбора "Сохранить" во всплывающем меню. При выборе "Печатать" возможен вывод на принтер.

#### 21 Кнопка [Микрофонный вход] (\*3)

Применяется для включения/отключения приема аудиосигналов (прослушивание звучания с модуля на ПК).

Данная кнопка представляется только при выборе "Микрофонный вход", "Интерактивный(полудуплекс)" или "Интерактивный(полнодуплекс)" для "Автоматическая передача/прием" в меню установки.

(☞ Стр. 41)

Эта кнопка при щелчке преобразуется в кнопку  и звучание с модуля не прослушивается. Возможно регулировать громкость звучания (Низкая/Средний/Высокая) путем перемещения курсора для громкости .

#### Примечание:


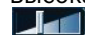
- Аудиовыход доступен только по каналу 1.

#### 22 Кнопка [Аудиовыход] (\*3)

Применяется для включения/отключения передачи аудиосигналов (воспроизведение звуковых данных на ПК через громкоговоритель модуля).

Данная кнопка представляется только при выборе "Аудиовыход", "Интерактивный(полнодуплекс)" или "Интерактивный(полудуплекс)" для "Автоматическая передача/прием" в меню установки. (☞ Стр. 41)

Кнопка остается светящейся мигающим светом в процессе передачи аудиосигналов.

Эта кнопка при щелчке преобразуется в кнопку  и звучание с модуля не прослушивается. Возможно регулировать громкость звучания (Низкая/Средний/Высокая) путем перемещения курсора для громкости .

#### Примечание:

- Аудиовыход доступен только по каналу 1.
- Когда один пользователь применяет функцию передачи аудиосигналов при выборе "Интерактивный(полудуплекс)", то другие пользователи не будут в состоянии управлять кнопкой [Микрофонный вход] и кнопкой [Аудиовыход]. Когда выбрано "Интерактивный(полнодуплекс)", кнопка передачи не может управляться другими пользователями.
- Максимальная продолжительность передачи аудиосигналов равна 5 мин в один сеанс. Через 5 минут передача аудиосигналов автоматически прекращается. Для включения функции передачи аудиосигналов еще раз щелкают по кнопке [Аудиовыход].
- При повторном включении модуля отрегулированная громкость звучания (как для передачи, так и для приема аудиосигналов) возвращается к уровню, установленному на вкладке [Аудио] в меню установки. (☞ Стр. 41)
- Фактический уровень громкости меняется в трех степенях несмотря на бесступенчатое движение курсора для громкости.

②3 **Контрольная лампочка статуса записи SD**

По этой лампочке можно узнать статус записи SD.

При начале записи SD контрольная лампочка загорается красным светом. При остановке записи SD контрольная лампочка гаснет.

Данная лампочка представляется только тогда, когда выбрано "Ручной" для "Сохранить триггер." в меню установки. (☞ Стр. 31)

②4 **Главная область (зона)**

В этой зоне представляются изображения с камеры.

В соответствии с уставками, конфигурированными в параметрах "Формат отображения времени" и "Формат отображения даты/времени", отображается текущее время и дата. (☞ Стр. 30)

Можно сделать любую точку в главной области на "Живое" странице центром поля зрения путем щелчка по ней. Камера двигается в такое положение, чтобы выбранная точка стала центром.

- \*1 Управление может производиться только пользователями, чей уровень доступа - "1. Administrator".
- \*2 Управление может производиться только пользователями, чей уровень доступа - "1. Администратор" или "2. Управ. камер.", когда выбрано "Вкл." для "Идентификация пользователя" (☞ Стр. 50).
- \*3 Управление может производиться только пользователями, чей уровень доступа выбран для "Допускаемый уровень аудиопередачи/аудиоприема" на вкладке [Аудио] на странице "Изображение/Аудио".  
Подробнее об уровнях доступа см. стр. 50.

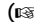
---

**Примечание:**

- Когда пользователи без достаточно высокого уровня доступа пытаются управлять камерой, изображения, представленные на экране, могут временно меняться. Это не оказывает влияния на работу прибора.
-

## Мониторинг изображений со множества камер

Изображения со множества камер могут быть отображены на мультитекране. Могут быть отображены одновременно изображения с 4 камер (макс. 16 камер). Для отображения изображений на мультитекране необходимо предварительно зарегистрировать камеры.

4 камеры могут быть зарегистрированы в качестве группы и могут быть зарегистрированы до 4 групп (16 камер).  
( стр. 44)

### Важно:

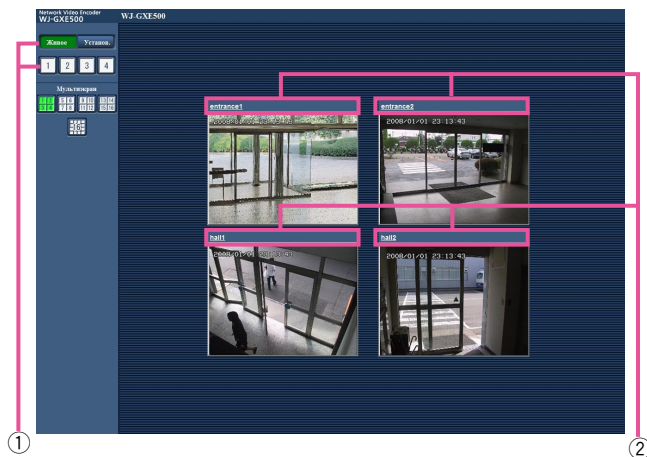
- При выводе изображений на 16-сегментный экран панорамирование, наклон и масштабирование не могут осуществляться для изображений с камер Panasonic PTZ.
- При выводе изображений на 4-сегментный экран панорамирование, наклон и масштабирование могут осуществляться только для изображений с камер Panasonic PTZ. Более подробно об информации о совместимых камерах PTZ и их версиях см. файл "readme", находящийся на поставленном CD-ROM.
- На мультитекране могут быть отображены только изображения JPEG.
- Аудио не прослушивается.
- Если питание отключено, либо кабель Ethernet отсоединен в процессе отображения изображений, то невозможно отображать изображения со страницы "Живое" на мультитекране.
- Независимо от настроек зарегистрированного устройства изображения будут отображаться с соотношением сторон 4:3 на мультитекране.

### Шаг 1

Щелкают по желаемой кнопке [Мультитекран].

→ На выбранном мультитекране (экран может быть разделен на 16 сегментов) отображаются изображения с зарегистрированных камер. Следующие операции возможны при отображении на 4-сегментном экране.

- ① Для вывода изображений на один экран щелкают по кнопке [Живое] или одной из кнопок от [1] до [4].
- ② Щелкают по имени камеры. Прямые изображения с камеры, соответствующей имени камеры, по которому щелкнули, отображаются на "Живое" странице вновь открытого окна.

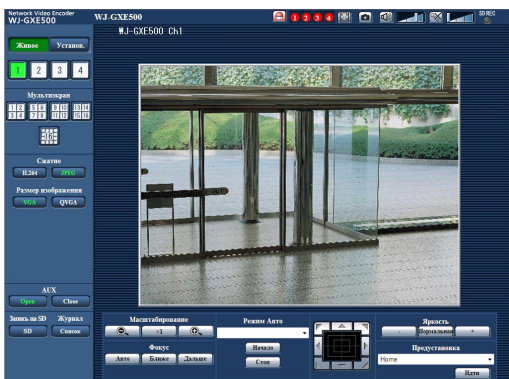


# Ручная запись изображений на карте памяти SD

Изображения, отображенные на "Живое" странице могут быть записаны вручную на карте памяти SD. Данная кнопка действует только тогда, когда выбрано "Ручной" для "Сохранить триггер." в меню установки. (☞ Стр. 31)  
Изображения, записанные на карте памяти SD, могут быть скопированы на ПК. (☞ Стр. 19)

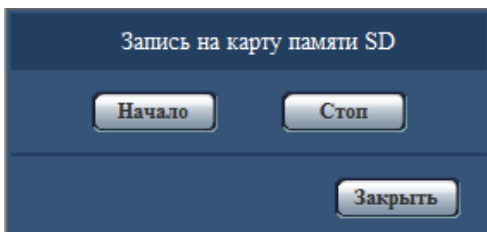
## Шаг 1

Отображают "Живое" страницу. (☞ Стр. 5)



## Шаг 2

Щелкают по кнопке [SD] в блоке "Запись на SD".  
→ Открывается окно для записи SD.



## Шаг 3

Щелкают по кнопке [Начало] для начала записи изображений на карту памяти SD. Контрольная лампочка статуса записи SD горит красным светом, пока идет запись изображений на карту памяти SD. (☞ Стр. 7)  
→ Интервал сохранения (скорость передачи кадров) может быть конфигурирован на вкладке [Карта памяти SD] на странице "Основная". (☞ Стр. 31)

## Шаг 4

Щелкают по кнопке [Стоп] для остановки сохранения изображений на карту памяти SD.

## Шаг 5

Щелкают по кнопке [Заккрыть] для закрытия окна.

### Примечание:

- Целевая директория, в которой будут сохранены данные, является фиксированной директорией на драйве В. См. Раздел "Структура директории драйва В" (☞ стр. 72).  
Данные-изображения, сохраненные на драйве В, можно получить, щелкая по кнопке [Выполнить] в пункте "Допуск к изобр-ям" на вкладке [Карта памяти SD] и производя логин в модуль для доступа к изображениям из окна аутентификации пользователя.

# Действие при возникновении тревоги

Действие при возникновении тревоги (действие камеры при возникновении тревоги) совершается при возникновении нижеуказанных тревог.

## Тип тревоги

**Тревога по входу:** Если устройство тревожной сигнализации, такое как сенсор, подсоединено к гнезду EXT I/O модуля, то действие при возникновении тревоги осуществляется при его срабатывании. (☞ Стр. 45)

**Тревога по VMD:** Когда движение детектировано в установленной зоне VMD, то осуществляется действие при возникновении тревоги. (☞ Стр. 45)

\* VMD означает "Видеодетектирование движения".

**Тревога по команде:** При поступлении протокола тревоги "Panasonic" от подсоединенного устройства через сеть осуществляется действие при возникновении тревоги. (☞ Стр. 45)

**Тревога на месте камеры:** Когда камера, подключенная к коннектору видеовходов, детектирует тревогу через датчики сигнала тревоги или детекторы движения камер и др., причем модуль принимает входной сигнал тревоги с камеры, то совершается действие при возникновении тревоги. (☞ Стр. 45)

**Потеря видеосигнала:** Когда вследствие отсоединения или обрыва коаксиального кабеля, либо сбоя камеры детектирована потеря входных видеосигналов, то совершается действие при возникновении тревоги. (☞ Стр. 45)

## Действие при возникновении тревоги

- **Отображают кнопку [Индикация возникновения тревоги] на странице "Живое".** (☞ Стр. 7)  
При возникновении тревоги кнопка индикации возникновения тревоги отображается на "Живое" странице.

---

### Важно:

- При выборе "Опрос(30 сек)" в параметре "Интервал обновления статуса тревоги" (☞ стр. 30) кнопка [Индикация возникновения тревоги] будет обновляться в 30-секундных интервалах. По этой причине может потребоваться максимум 30 секунд до появления кнопки [Индикация возникновения тревоги] на странице "Живое" при возникновении тревоги.

- 
- **Извещение устройства, подсоединенного к коннектору тревоги, о возникновении тревоги**  
При возникновении тревоги возможно выдать сигналы с коннектора тревоги, имеющегося на задней стенке модуля, со включением звуковой сигнализации.  
Уставки выхода тревоги могут быть конфигурированы на вкладке [Тревога] на странице "Тревога". (☞ Стр. 45)

- **Сохранение изображений на карте памяти SD**  
При возникновении тревоги изображения будут сохраняться на карте памяти SD. Настройки для сохранения изображений на карте памяти SD могут быть конфигурированы на вкладке [Карта памяти SD] на странице "Основная". (☞ Стр. 31)

- **Автоматическая передача изображения на сервер**  
При возникновении тревоги изображение по тревоге может передаваться на предварительно назначенный сервер. Настройки, требуемые для передачи изображения по тревоге на сервер, могут быть конфигурированы на вкладке [Тревога] на странице "Тревога" и на вкладке [FTP] на странице "Сервер" (☞ Стр. 45 и 52).

---

### Важно:

- При применении карты памяти SD выбирают "Ошибка FTP" для "Сохранить триггер." на вкладке [Карта памяти SD]. Когда для "Сохранить триггер." выбрано "Ввод тревоги" или "Ручной", изображение по тревоге не передается на FTP-сервер при возникновении тревоги. (☞ Стр. 31)
-

---

- **Извещение о возникновении тревоги e-mail (электронной почтой)**

Тревога по e-mail (извещение о возникновении тревоги) при ее возникновении может быть передана предварительно зарегистрированным электронным адресам.

Уставки тревоги по e-mail могут быть конфигурированы в блоке "Извещение по E-mail" на вкладке [Извещение] на странице "Тревога" и на вкладке [Почта] на странице "Сервер" (☞ стр. 48 и 52).

- **Извещение назначенных IP-адресов (извещение по протоколу тревоги Panasonic) о возникновении тревоги**

Эта функция доступна только в том случае, когда устройство Panasonic, такое как сетевой дисковый рекордер, подсоединено к системе. Когда выбрано "Вкл." в параметре "Извещение по протоколу тревоги Panasonic", то подсоединенное устройство Panasonic будет получать извещение о том, что модуль находится в тревожном состоянии.

Уставки протокола тревоги Panasonic могут быть конфигурированы в блоке "Протокол тревоги Panasonic" на вкладке [Извещение] на странице "Тревога". (☞ Стр. 48)

# Передача изображений на FTP-сервер

Изображения могут передаваться на FTP-сервер. Конфигурирование нижеуказанных параметров позволяет передавать изображения, перехваченные при возникновении тревоги или с заданным интервалом, на FTP-сервер.

---

**Важно:**

- При использовании этой функции задают имя и пароль пользователя, имеющего доступ к FTP-серверу, для ограничения пользователей, которые могут произвести логин в FTP-сервер.
  - Для передачи изображений на FTP-сервер выбирают "Не использовать" для "Карта памяти SD" или "Ошибка FTP" для "Сохранить триггер." на вкладке [Карта памяти SD] на странице "Основная". (☞ Стр. 31)
- 

## Передача изображения по тревоге при ее возникновении (передача изображения по тревоге)

При возникновении тревоги изображение по тревоге может передаваться на FTP-сервер. Для передачи изображений по тревоге на FTP-сервер необходимо предварительно конфигурировать параметры.

Параметры FTP-сервера могут быть конфигурированы на вкладке [FTP] на странице "Сервер". (☞ Стр. 52)

Функция передачи изображения по тревоге может быть включена/отключена на вкладке [Тревога] на странице "Тревога". (☞ Стр. 45)

---

**Примечание:**

- В зависимости от сетевого трафика число передаваемых изображений не может достигать заданного.
  - Изображения по тревоге, которые не могут передаться на FTP-сервер при возникновении тревоги, не сохраняются на карте памяти SD.
- 

## Передача изображений с заданным интервалом или периодическая (периодическая FTP-передача изображений)

Изображения могут передаваться с заданным интервалом или периодичностью. Для того, чтобы передавать изображения с заданным интервалом или периодичностью, необходимо предварительно конфигурировать параметры.

Параметры FTP-сервера могут быть конфигурированы на вкладке [FTP] на странице "Сервер". (☞ Стр. 52)

Можно определить, применять ли функцию периодической FTP-передачи изображений или нет, а также конфигурировать ли установки, связанные с изображениями по тревоге и расписанием, на вкладке "FTP-пер. из." на странице "Сеть" или нет. (☞ Стр. 56)

---

**Примечание:**

- В зависимости от сетевого трафика или скорости линии по сети изображения не могут передаваться с заданным интервалом.
  - Когда выбрано "Вкл." для функции передачи изображения по тревоге и функции периодической FTP-передачи изображений, то приоритет отдается функции передачи изображения по тревоге, а не функции периодической FTP-передачи изображений. Поэтому изображения не могут передаваться с интервалом, заданным путем настройки установки "Периодическая FTP-передача изображений".
-

---

## **Сохранение изображений на карте памяти SD при неудачной передаче изображений с помощью функции периодической FTP-передачи изображений**

Изображения, которые не удалось передать за счет функции периодической FTP-передачи изображений, автоматически могут быть сохранены на карте памяти SD. Изображения, сохраненные на карте памяти SD могут быть получены на вкладке [Карта памяти SD] на странице "Основная". (☞ Стр. 31)

Для использования функции записи на память SD, предусмотренной в сетевом дисковом рекордере Panasonic, выбирают "Откл." в параметре "Периодическая FTP-передача изображений" (☞ стр. 56) и "Ошибка FTP" в параметре "Сохранить триггер" (☞ стр.31).

Мы не отвечаем за всякие повреждения файлов, сохраненных на карте памяти SD, возникающие из-за неисправности или ошибки в файлах на карте памяти SD, по каким бы то ни было причинам.

---

### **Примечание:**

- В зависимости от настроек и статуса использования некоторые из изображений, периодическая FTP-передача которых завершилась неудачной, могут не сохраняться на карте памяти SD.
-



# Представление перечня журналов

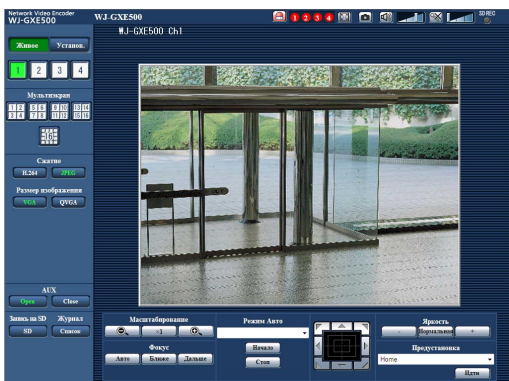
The logs will be displayed in the following list forms.

- Журнал тревоги: Отображаются журналы событий тревоги, как время и дата возникновения тревоги и тип тревоги.
- Журнал ручной записи: Отображаются журналы, сохраненные в виде файла при ручной записи изображений на карту памяти SD.
- Журнал ошибок FTP-передачи: Отображаются журналы, сохраненные в виде файла при неудачной периодической FTP-передаче изображений.

Каждый перечень журналов может быть отображен только тогда, когда выбрано "Вкл." в параметре "Сохранить журналы" во вкладке [Журнал] на странице "Основная" (☞ стр. 33).

## Шаг 1

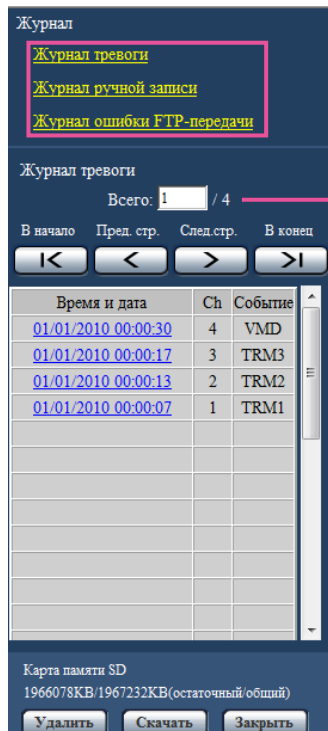
Отображают "Живое" страницу. (☞ Стр. 5)



## Шаг 2

Щелкают по кнопке [Список].

→ Перечень журналов отображается во вновь открытом окне (окне перечня журналов).



Число перечисленных журналов

## Важно:

- Окно перечня журналов может управляться только одним пользователем. Прочие пользователи не могут иметь доступа к окну перечня журналов.

## Примечание:

- Когда выбрано "Не использовать" в параметре "Карта памяти SD", то не отображаются перечень журналов ошибок ручного сохранения и функция периодической FTP-передачи изображений.

## Шаг 3

Для отображения перечня журналов щелкают по желаемому типу журнала, приведенному под "Журнал".

→ Отображается перечень журналов выбранного типа журнала.

## Примечание:

- Если сохраненные изображения имеются на карте памяти SD, то при щелчке по времени и дате возникновения тревоги отображаются соответствующие изображения. (☞ Стр. 19)

## Об окне перечня журналов

### [Число перечисленных журналов]

Отображаются общее число журналов выбранного типа и номер журнала, представляемого в начале перечня журналов.

## Примечание:

- Вводят желаемый номер журнала, затем нажимают кнопку [Enter] на клавиатуре. В начале перечня журналов отображается журнал выбранного номера.

### Кнопка [В начало]

Щелкают по этой кнопке для отображения первого журнала в перечне журналов.

### Кнопка [Пред. стр.]

Щелкают по этой кнопке для отображения предыдущей страницы перечня журналов.

---

**Примечание:**

- При удержании кнопки мыши в нажатом положении с наведенным на кнопку [Пред. стр.] курсором мыши номер отображаемого журнала изменяется в сторону убавления.  
При отпускании кнопки мыши номер журнала перестает изменяться в сторону убавления и номер журнала, отображенный в момент отпускания кнопки мыши, появляется в начале представляемой в текущее время страницы.

---

**Кнопка [След.стр.]**

Щелкают по этой кнопке для отображения следующей страницы перечня журналов.

---

**Примечание:**

- При удержании кнопки мыши в нажатом положении с наведенным на кнопку [След. стр.] курсором мыши номер отображаемого журнала изменяется в сторону увеличения.  
При отпускании кнопки мыши номер журнала перестает изменяться в сторону убавления и номер журнала, отображенный в момент отпускания кнопки мыши, появляется в начале представляемой в текущее время страницы.

---

**Кнопка [В конец]**

Щелкают по этой кнопке для отображения последнего журнала в перечне журналов.

---

**[Время и дата]**

Отображаются время и дата при составлении каждого журнала в виде файла.

---

**Примечание:**

- Если выбрано "Откл." в параметре "Формат отображения времени" (стр. 30), то время и дата возникновения тревоги представляются в 24-часовом формате.
- Время записи журналов следующее.  
**Журнал тревоги:** Время и дата возникновения тревоги регистрируются в виде журнала.  
**Журнал ручной записи:** Время и дата при начале записи изображений на карту памяти SD регистрируются в виде журнала. Когда запись производится последовательно, то журналы регистрируются каждый час.  
**Журнал ошибок FTP-передачи:** Журналы регистрируются каждый час.

---

**[Ch]**

Отображается канал.

---

**[Событие]**

Представляется тип события.

Типы событий представляются только при отображении перечня журналов событий тревоги.

**TRM1:** Тревога по входу тревоги на вход 1

**TRM2:** Тревога по входу тревоги на вход 2

**TRM3:** Тревога по входу тревоги на вход 3

**VMD:** Тревога по тревоге по VMD

**COM:** Тревога по тревоге по команде

**CAM:** Тревога в режиме тревоги на месте камеры

**LOSS:** Тревога при потере видеосигнала

---

**[Карта памяти SD]**

Отображаются возможная и исходная емкости карты памяти SD.

Отображаемое описание такое же, что и описание, отображаемое по параметру "Остаточная емкость" на вкладке [Карта памяти SD]. (стр. 31)

---

**Кнопка [Удалить]**

Щелкают по этой кнопке для удаления отображаемого в текущее время перечня журналов.

При использовании карты памяти SD удаляются также и изображения, связанные с перечнем журналов.

---

**Важно:**

- Если множество изображений сохранено на карте памяти SD, то полное удаление занимает некоторое время.
- В процессе удаления сохраняются только журналы и невозможно вновь сохранить изображения.
- Нельзя отключать модуль от сети питания до завершения удаления.  
Если модуль отключается от сети питания в процессе удаления, то некоторые изображения могут остаться на карте памяти SD.  
В таком случае щелкают по кнопке [Удалить] в том же окне перечня журналов, что и используется для удаления журналов.

---

**Кнопка [Скачать]**

Щелкают по этой кнопке для скачивания всех журналов в выбранном перечне журналов в качестве файла на ПК.

---

**Кнопка [Закреть]**

Щелкают по этой кнопке для закрытия окна перечня журналов.

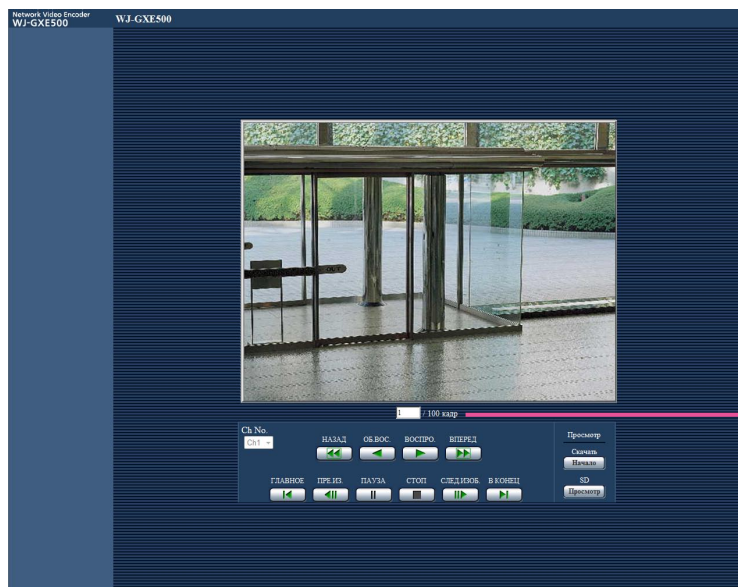
# Воспроизведение изображений, сохраненных на карте памяти SD

При щелчке по времени и дате, приведенным в окне перечня журналов, страница "Живое" переходит на страницу "Воспроизведение".

Если на карте памяти SD имеются изображения, связанные с щелкнутыми временем и датой, то отображается первое из них.

## Важно:

- Во время воспроизведения или скачивания интервал обновления изображений может оказываться удлиненным.
- Если множество изображений сохранено на карте памяти SD, то отображение изображений на странице "Воспроизведение" может занимать некоторое время.
- Даже в том случае, когда формат изображений, сохраненных на карте памяти SD, является "QVGA", изображения отображаются в формате VGA на странице "Воспроизведение". Поэтому изображения в окне "Воспроизведение" могут выглядеть грубыми.
- При воспроизведении изображений путем выбора журнала ошибок FTP-передачи изображений из перечня журналов изображения не могут воспроизводиться в последовательности изображений, записанных на карту памяти SD, если они записаны на карту памяти SD при условии, что выбранное в параметре "Интервал передачи" на вкладке [FTP-пер. из.] значение равно или меньше "1 мин.". (☞ Стр. 56)



Количество изображений

## О странице Воспроизведение

### Количество изображений

При щелчке по времени и дате, приведенным в окне перечня журналов, отображаются общее число изображений, связанных с щелкнутыми временем и датой, и число отображаемых в текущее время изображений.

### Примечание:

- Вводят желаемый номер изображения, затем нажимают кнопку [Enter] на клавиатуре. Представляется изображение выбранного номера.

### [Ch No.]

Выбирают номер канала для воспроизведения изображений из списка "Журнал ошибки FTP-передачи".

### Кнопка [НАЗАД]

При щелчке по данной кнопке изображения будут воспроизводиться последовательно с высокой скоростью в обратном направлении.

При каждом щелчке по этой кнопке скорость воспроизведения изменяется.

При щелчке по кнопке [ВОСПРО.] или кнопке [ОБ.ВОС.] в процессе ускоренного воспроизведения/ускоренного обратного воспроизведения скорость воспроизведения становится равной нормальной скорости воспроизведения.

### Кнопка [ОБ.ВОС.]

Изображения воспроизводятся в обратной последовательности.

### Кнопка [ВОСПРО.]

Изображения будут воспроизводиться последовательно.

### Кнопка [ВПЕРЕД]

При щелчке по этой кнопке изображения будут воспроизводиться последовательно с высокой скоростью.

При каждом щелчке по этой кнопке скорость воспроизведения изменяется.

При щелчке по кнопке [ВОСПРО.] или кнопке [ОБ.ВОС.] в процессе ускоренного воспроизведения/ускоренного обратного воспроизведения скорость воспроизведения становится равной нормальной скорости воспроизведения.

### Кнопка [ГЛАВНОЕ]

Представляется первое изображение.

### Кнопка [ПРЕ.ИЗ.]

При щелчке по этой кнопке в процессе воспроизведения отображается предыдущий кадр с паузой.

При каждом щелчке по этой кнопке в процессе паузы отображается кадр, предшествовавший отображаемому в текущее время кадру.

#### Примечание:

- При удержании кнопки мыши в нажатом положении с наведенным на эту кнопку курсором мыши номер отображаемого изображения будет изменяться в сторону уменьшения.  
При отпускании кнопки мыши прекращается управление номерами изображения и отображается изображение, соответствующее отображенному в текущее время номеру.

### Кнопка [ПАУЗА]

Воспроизведение приостанавливается при щелчке по этой кнопке в процессе воспроизведения.

Воспроизведение возобновляется при щелчке по этой кнопке во время паузы.

### Кнопка [СТОП]

Воспроизведение прекращается и окно "Воспроизведение" переходит на страницу "Живое".

### Кнопка [СЛЕД.ИЗОБ.]

При щелчке по этой кнопке в процессе воспроизведения отображается следующий кадр с паузой.

При каждом щелчке по этой кнопке в процессе паузы отображается кадр, следующий за отображаемым в текущее время кадром.

#### Примечание:

- При удержании кнопки мыши в нажатом положении с наведенным на эту кнопку курсором мыши номер изображения изменяется в сторону увеличения.  
При отпускании кнопки мыши номер изображения перестает изменяться в сторону увеличения и отображается номер изображения, отображенный в момент отпускания кнопки мыши.

### Кнопка [В КОНЕЦ]

Представляется последнее изображение.

## ■ Просмотр

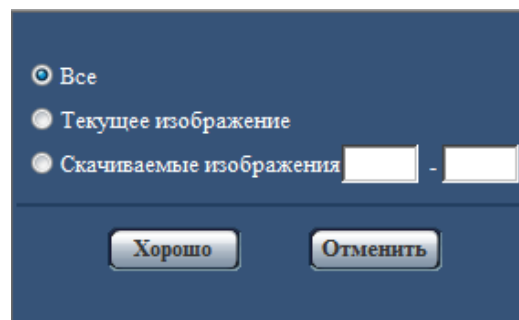
### Кнопка [Начало]

Выбранное изображение скачивается на ПК.

Скачивая изображение, следует предварительно назначить целевую директорию. (☞ Стр. 33)

При щелчке по кнопке [Старт] представляется нижеуказанное окно.

Выбирают скачиваемое изображение, а затем щелкают по кнопке [Хорошо].



**Все:** Скачиваются все изображения, сохраненные в выбранные время и дату.

**Текущее изображение:** Скачивается только отображаемое в текущее время изображение.

**Скачиваемые изображения:** Скачиваются изображения в выбранном диапазоне номеров изображений.

#### Примечание:

- При скачивании изображений из перечня "Журнал ошибки FTP-передачи", доступны только изображения по каналам, выбранным для "Ch No.".
- При щелчке по кнопке [Отменить] в процессе скачивания отменяется скачивание.  
При этом изображения, скачанные до щелчка по кнопке [Отменить], сохраняются в ПК.

### Кнопка [Просмотр]

Когда удалось произвести логин после идентификации пользователя, то отображается фолдер на карте памяти SD, на которой сохранены изображения.

# Техобслуживание модуля [Техобслуживание]

## Проверка системного журнала [Системный журнал]

Можно проверить системный журнал на вкладке [Системный журнал] на странице "Техобслуживание" в меню настройки.

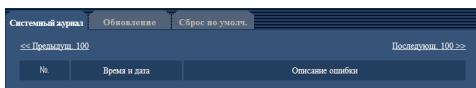
На карте памяти SD могут быть сохранены до 4 000 системных журналов при вставлении карты памяти SD после настройки "Использовать" на вкладке [Карта памяти SD] на "Карта памяти SD" (☰ стр. 31).

Когда выбрано "Не использовать" в параметре "Карта памяти SD", то во встроенной памяти модуля могут быть сохранены до 100 системных журналов.

Когда число сохраненных системных журналов достигло максимального, то новейшие журналы перезаписываются на более старые. При этом перезаписывание производится на старейший журнал в первую очередь.

Системные журналы представляются по 100 шт.

При использовании карты памяти SD журналы сохраняются даже при отключении модуля от сети питания. Когда карта памяти SD не используется, то журналы будут удаляться при отключении данного модуля от сети питания.



### [Последующ. 100 >>]

При щелчке по "Последующ. 100 >>" отображаются следующие 100 системных журналов.

### [<< Предыдущ. 100]

При щелчке по "<< Предыдущ. 100" отображаются предыдущие 100 системных журналов.

### [№.]

Отображается порядковый номер системного журнала.

### [Время и дата]

Представляются время и дата возникновения ошибки.

---

#### Примечание:

- Когда выбрано "Откл." для "Формат отображения времени" на вкладке [Основная] (☰ стр. 30), время и дата журнала представляются в 24-часовом формате.

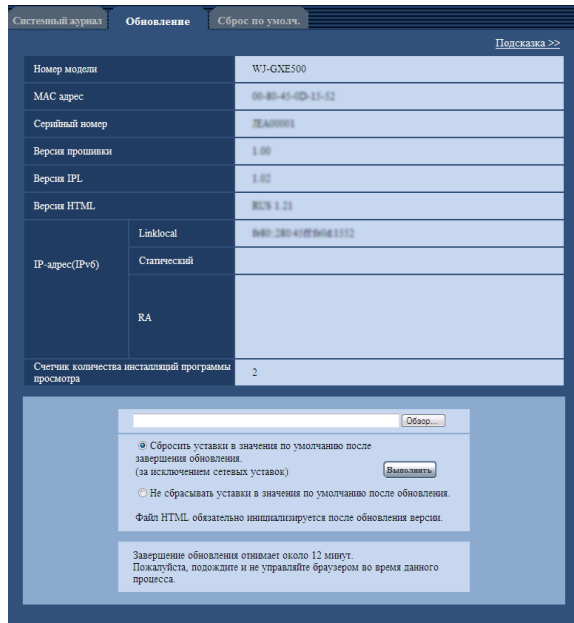
### [Описание ошибки]

Представляется описание ошибки.

Подробнее о системных журналах см. стр. 58.

# Обновление прошивки (защитной программы) [Обновление]

Можно обновить прошивку на вкладке [Обновление] на странице "Техобслуживание" в меню настройки. На этой странице может быть проверена и обновлена до новейшей версии текущая прошивка данного модуля. За более подробной информацией об обновлении прошивки (защитной программы) следует обращаться к дилеру.



**[Номер модели], [MAC адрес], [Серийный номер], [Версия прошивки], [Версия IPL], [Версия HTML], [IP-адрес(IPv6)], [Счетчик количества инсталляций программы просмотра]**

Представляется информация о каждом пункте.

## Шаг 1

Обратившись к дилеру, скачивают прошивку новейшей версии на ПК.

### Важно:

- Пробел (пространство) не может применяться для имени директории, где скачанная прошивка сохраняется.

## Шаг 2

Щелкают по кнопке [Просмотр...], затем назначают скачиваемую прошивку.

## Шаг 3

Щелкают по радиокнопке, соответствующей желаемому опциону, для того, чтобы определить, инициализировать ли уставки после окончания обновления прошивки.

### Примечание:

- Прежде надо прочитать файл "readme", приложенный к прошивке, для того, чтобы определить, инициализировать ли настройки после обновления прошивки.

## Шаг 4

Щелкают по кнопке [Выполнить].

→ Отображается окно подтверждения. Когда выбрано "Не сбрасывать уставки в значения по умолчанию после обновления.", то окно подтверждения не появляется.

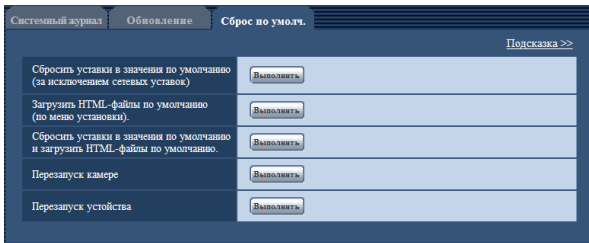
### Важно:

- Перед началом обновления выбирают "Откл." в параметре "Периодическая FTP-передача изображений" на вкладке [FTP-пер. из.] на странице "Сеть". (☞ Стр. 56)
- После завершения обновления удаляют временные файлы Интернета. (☞ Стр. 64)
- Обновляют прошивку с использованием ПК в той же подсети, что и для модуля.
- При обновлении прошивки надо соблюдать инструктивные указания дилера.
- Для обновления прошивки следует использовать назначенный файл (extension: img).
- Именем прошивки для обновления должно быть "gxe500\_XXXXX.img".
  - \* ("XXXXX" указывает версию прошивки.)
- В процессе обновления нельзя отключать модуль от сети питания.
- В процессе обновления никакой операции не следует выполнять. Нужно переждать его завершения.
- Нижеуказанные сетевые уставки не сбрасываются, пока идет обновление прошивки после выбора "Сбросить уставки в значения по умолчанию после завершения обновления. (за исключением сетевых уставок)".  
Вкл./Откл. для DHCP, IP-адрес, маска подсети, шлюз по умолчанию, Порт HTTP, скорость линии, управление пропускной способностью сети (скорость передачи в битах), время и дата
- Программа просмотра, используемая на каждом ПК, должна быть лицензирована в индивидуальном порядке. За информацией о лицензировании ПО следует обращаться к вашему дилеру.

## Сброс настроек/Перезапуск модуля [Сброс по умолч.]

Можно сбросить настройки или перезапустить модуль на вкладке [Сброс по умолч.] на странице "Техобслуживание" в меню настройки.

Настройки и данные HTML модуля могут быть инициализированы, причем перезапуск камеры и модуля может быть осуществлен на данной странице.



### [Сбросить уставки в значения по умолчанию (за исключением сетевых уставок)]

Щелкают по кнопке [Выполнить] для сброса настроек модуля и таблицы команд RS-485 в состояние по умолчанию. Следует помнить, что сетевые настройки не сбрасываются.

Невозможно управлять модулем в течение около 2 минут после инициализации.

#### Примечание:

- Нижеуказанные сетевые настройки не будут сбрасываться.  
Вкл./Откл. для DHCP, IP-адрес, маска подсети, шлюз по умолчанию, Порт HTTP, скорость линии, управление пропускной способностью сети (скоростью передачи в битах), время и дата

### [Загрузить HTML-файлы по умолчанию (по меню установки).]

Щелкают по кнопке [Выполнить] для сброса настроек модуля, таблицы команд RS-485 и HTML-файла в состояние по умолчанию. Следует помнить, что сетевые настройки не сбрасываются.

Невозможно управлять модулем в течение около 2 минут после инициализации.

### [Сбросить уставки в значения по умолчанию и загрузить HTML-файлы по умолчанию.]

Щелкают по кнопке [Выполнить] для сброса настроек модуля, таблицы команд RS-485 и HTML-файла в состояние по умолчанию. Следует помнить, что сетевые настройки не сбрасываются.

Невозможно управлять модулем в течение около 5 минут после инициализации.

#### Примечание:

- Нижеуказанные сетевые настройки не будут сбрасываться.  
Вкл./Откл. для DHCP, IP-адрес, маска подсети, шлюз по умолчанию, Порт HTTP, скорость линии, управление пропускной способностью сети (скоростью передачи в битах), время и дата

### [Перезапуск камеры]

Щелкают по кнопке [Выполнить] для перезапуска всех камер, подключенных к модулю. После перезапуска невозможно управлять камерой в течение около 1 минуты.

### [Перезапуск устройства]

Щелкают по кнопке [Выполнить] для перезапуска модуля. Модуль не может управляться в течение около 2 минут после перезапуска, как и при подключении к сети питания.

#### Примечание:

- Для инициализации сетевых настроек (☞ стр. 54) отключают модуль от сети питания, затем снова подключают к сети питания, удерживая кнопку [INITIAL SET] модуля в нажатом положении в течение 5 секунд. После отпускания кнопки выжидают около 2 минуты. Модуль будет запускаться и настройки, включая сетевые, будут инициализироваться. Нельзя отключать модуль от сети питания, пока инициализация не будет завершена с загоранием светодиода ошибки карты памяти SDHC/SD.
- Функция извещения позволяет пользователям извещать об ошибке оговоренный почтовый адрес и исходного адресата тревоги при возникновении ошибки, такой как отсутствие карты памяти SD в слоте для ее установки после перезапуска или вставление заблокированной карты памяти SD. (☞ Стр. 48)

# Просмотр Помощи

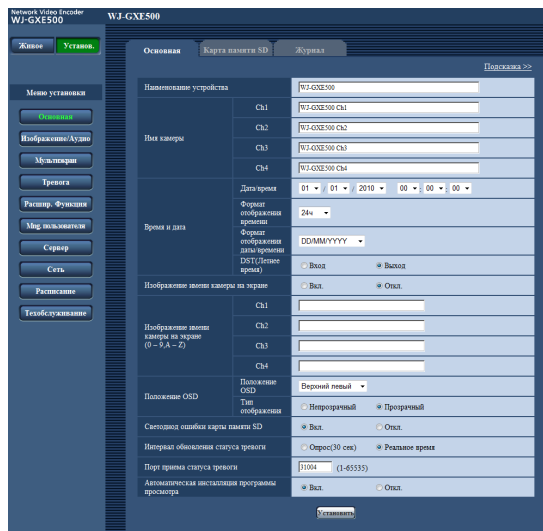
Когда возникнут вопросы об управлении прибором или способах установки, выводят экран "Подсказка" на дисплей.

## Отображение экрана Помощи

### Шаг 1

Щелкают по кнопке [Установ.].

→ Экран установки отображается.



### Шаг 2

Щелкают по кнопке "Подсказка >>".

→ Экран "Подсказка" отображается.

### Примечание:

- Что же касается страницы "Подсказка", то может применяться только английская версия.

1-1Basic		Setup data
Menu		
Unit title *1, *2		(default : WJ-GXE500)
Camera title	Ch1 *1, *2	(default : WJ-GXE500 Ch1)
	Ch2 *1, *2	(default : WJ-GXE500 Ch2)
	Ch3 *1, *2	(default : WJ-GXE500 Ch3)
	Ch4 *1, *2	(default : WJ-GXE500 Ch4)
Time & date	DateTime *3	2010/01/01 00:00:00 - 2035/12/31 23:59:59
	Time display format	12h / 24h / Off
	Date/time display format	DD/MM/YYYY (Default for the PAL model) MM/DD/YYYY DD/MMm/YYYY YYYYMMDD MmmDD/YYYY (Default for the NTSC model)
	Summer time(daylight saving)	In / Out
Camera title on screen		On / Off
Camera title on screen (0 - 9 A - Z)	Ch1 - Ch4 *4, *5	(default : blank)
OSD position	OSD position	Upper left / Lower left / Upper right / Lower right
	Display style	Opaque / Transparent
SD memory card error LED *6		On / Off
Alarm status update mode *7, *8		Polling(30sec) / Real time
Alarm status reception port *9		1-65535(default : 31004)
Automatic installation of viewer software *10		On / Off

\*1 Number of characters : 0 - 20 characters  
\*2 Unavailable characters : \* &  
\*3 The default time & date is calculated based on the manufacture date & time.  
\*4 Number of characters : 0 - 16 characters  
\*5 Available characters : 0 - 9, A - Z and the following marks.  
! \* # \$ % & ' ( ) \* + , - . / : ; = ?  
\*6 When "On" is selected, the SD memory card error LED will light when data cannot be saved on the SD memory card.  
\*7 Select the interval to refresh the alarm occurrence indication button, the [AUX] buttons and the SD recording status indicator on the "Live" page.  
\*8 Depending on the network environment, notification may not be provided in real time.  
\*9 The following port numbers are unavailable since they are already in use.  
20, 21, 23, 25, 42, 53, 67, 68, 69, 80, 110, 123, 161, 162, 995, 10669, 10670  
\*10 It is impossible to display images and to receive/transmit audio between the unit and the PC when the viewer software "Network Camera View4" is not installed on the PC.

[Go to page top](#)



# Отображение меню настройки с ПК

Параметры камеры могут быть конфигурированы в меню настройки (установки)

## Важно:

- Управление меню установки может производиться только пользователями, чей уровень доступа - "1. Администратор". О порядке конфигурирования уровня доступа см. стр. 50.

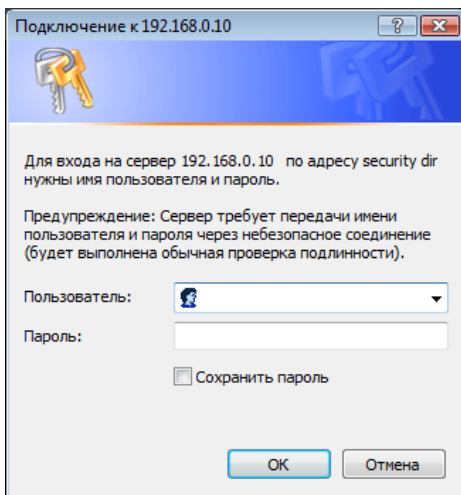
## Как отображать меню настройки

### Шаг 1

Отображают "Живое" страницу. (Стр. 5)

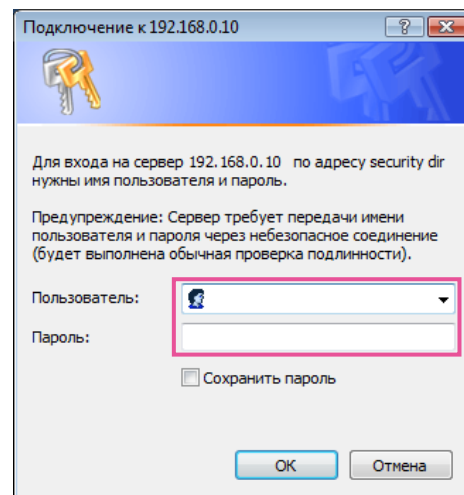
### Шаг 2

Щелкают по кнопке [Установ.] на "Живое" странице.  
→ Представляется окно с полями ввода имени и пароля пользователя.

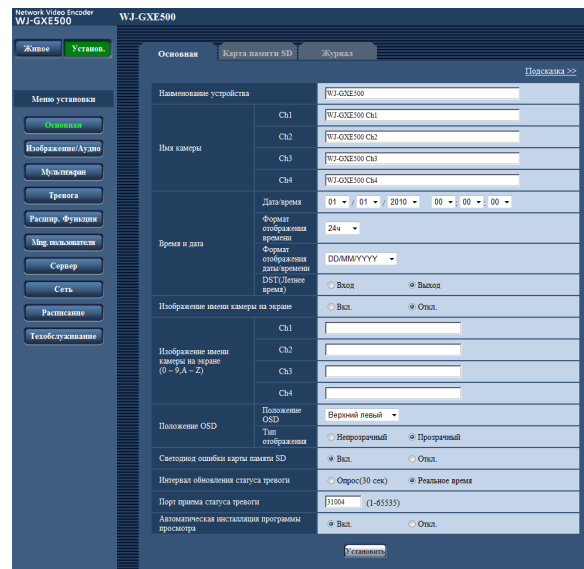


### Шаг 3

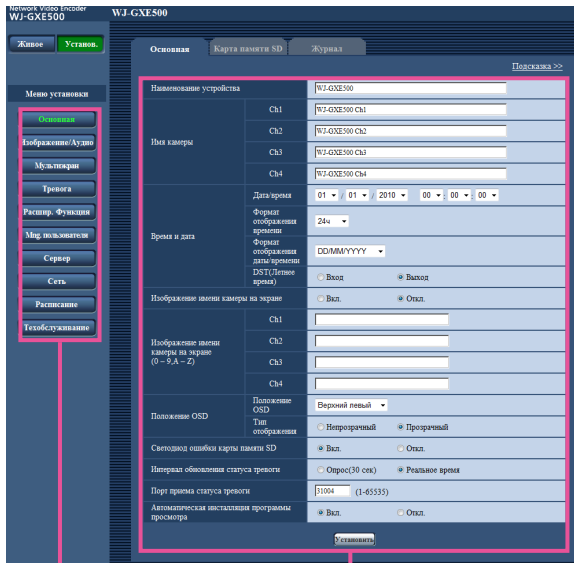
После ввода имени и пароля пользователя щелкают по кнопке [OK].



→ Меню установки отображается.  
Подробнее о данном меню см. стр. 28.



# Как управлять меню настройки



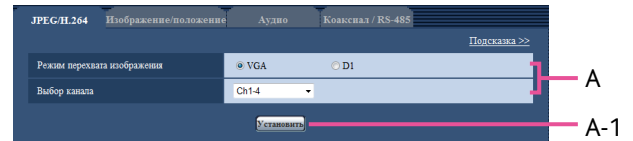
Кнопка меню

Страница установки

## Важно:

- Если на странице имеются две и более кнопки [Установить], и [Выполнить] то щелкают по кнопке, соответствующей редактируемому параметру.

<Пример>



По окончании задания параметров в поле A щелкают по кнопке [Установить] (A-1) под полем (A). Редактированные уставки в поле A не применяются, если не производится щелчок по кнопке [Установить] (A-1) под полем (A).

## Шаг 1

Щелкают по желаемой кнопке в рамке, имеющейся в левой части окна, для отображения соответствующего меню установки.

Если в верхней части страницы установки, отображенной в рамке, имеющейся в правой части окна, имеются вкладки, то щелкают по желаемой вкладке для отображения и конфигурирования задаваемых параметров, относящихся к имени вкладки.

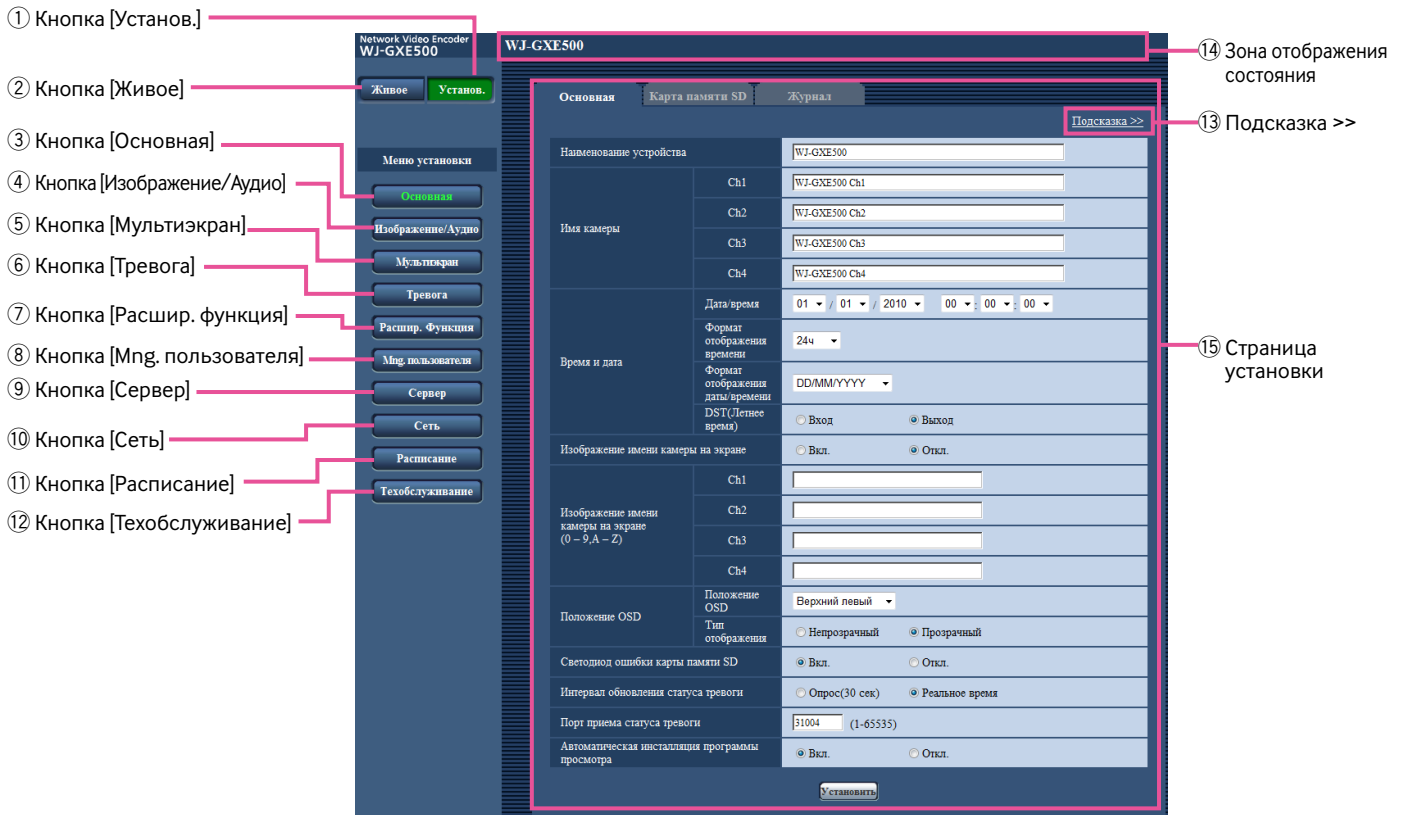
## Шаг 2

Завершают задание каждого параметра, отображаемого в рамке, имеющейся в правой части окна.

## Шаг 3

После завершения задания каждого параметра щелкают по кнопке [Установить] для его применения.

## Об окне меню настройки



- ① **Кнопка [Установ.]**  
Отображают "Установ." страницу.
- ② **Кнопка [Живое]**  
Отображают "Живое" страницу.
- ③ **Кнопка [Основная] - ⑫ Кнопка [Техобслуживание]**  
При щелчке по одной из данных кнопок будет отображаться соответствующая страница настройки. (☞ Стр. 28)
- ⑬ **Подсказка >>**  
Отображают страницу "Подсказка" (☞ Стр. 24)

### Примечание:

- Что же касается страницы "Подсказка", то может изменяться только английская версия.
- Будет описываться информация о доступных знаках, значениях настроек и др. для параметров настройки на каждой вкладке.

- ⑮ **Страница установки**  
Представляются страницы каждого меню установки. Имеются вкладки для некоторых меню установки.

- ⑭ **Зона отображения состояния**  
Отображается имя модуля, чьи настройки конфигурируются в настоящее время. Кроме того, когда возникает тревога, пока отображена вкладка [Зона VMD], будет отображаться кнопка индикации возникновения тревоги.

# Меню настройки и ее параметры

Меню настройки состоит из нижеуказанных меню и вкладок.

Страница меню	Язычок	Описание	Относящаяся страница
Основная	Основная	Конфигурировать основные настройки, такие как время и дата и имена камер.	30
	Карта памяти SD	Конфигурировать спецификацию режима работы для сохранения изображений на карте памяти SD.	31
	Журнал	Конфигурировать настройки для сохранения перечня "Журнал тревоги", перечня "Журнал ручной записи" и перечня "Журнал ошибки FTP-передачи".	33
Изображение/ Аудио	JPEG/H.264	Когда в параметре "Формат кодирования видеоизображений" выбрано "H.264", то отображается вкладка [JPEG/H.264]. Конфигурировать настройки, относящиеся к изображениям JPEG, такие как "Размер изображения", "Качество изображения", настройки, относящиеся к изображениям H.264, такие как "Максимальная скорость передачи (на 1 пользователя)", "Размер изображения", "Качество изображения", и др. в данной секции.	34
	JPEG/MPEG-4	Когда в параметре "Формат кодирования видеоизображений" выбрано "MPEG-4", то отображается вкладка [JPEG/MPEG-4]. Конфигурировать настройки, относящиеся к изображениям JPEG, такие как "Размер изображения", "Качество изображения", настройки, относящиеся к изображениям MPEG-4, такие как "Максимальная скорость передачи (на 1 пользователя)", "Размер изображения", "Качество изображения", и др. в данной секции.	37
	Изображение/ положение	Отображается меню настройки камеры. Конфигурировать настройки, относящиеся к операциям с камерой, с панели управления. Подробнее о настройках см. инструкцию по эксплуатации камеры.	40
	Аудио	Конфигурировать настройки, относящиеся к аудио.	41
	Коаксиальный/ RS-485	Конфигурировать настройки, относящиеся к типу синхронизации с видеосигналом, управлению камерой, кабельной компенсации и связи RS-485.	42
	Мультиэкран	Установка мультиэк.	Зарегистрировать камеры, изображения с которых выводятся на мультиэкран.
Тревога	Тревога	Конфигурировать настройки, относящиеся к действиям по тревоге, изображениям по тревоге, передаваемым на FTP-сервер, и выходам тревоги. Кроме того, возможно изменить имя "AUX" на странице "Живое".	45
	Зона VMD	Конфигурировать зоны видеодетектирования движения.	46
	Извещение	Конфигурировать настройки, относящиеся к тревоге по электронной почте и протоколу тревоги Panasonic.	48
Расшир. Функция	Извещение XML	Конфигурировать настройки, относящиеся к передаче с использованием XML информации о распознавании лиц в формате XML на сервер или другие устройства.	49
	Распознавание лиц	Конфигурировать настройки, относящиеся к отображению кадра, используемого для распознавания лиц, и настройки, относящиеся к приложению изображений к информации о распознавании лиц.	49

Страница меню	Язычок	Описание	Относящаяся страница
Mng. пользова- теля	Идент. польз.	Конфигурирование параметров, относящихся к аутентификации пользователя.	50
	Идент. хоста	Конфигурировать настройки ограничения доступа ПК (IP-адресов) к модулю.	50
	Система	Конфигурировать настройки, относящиеся к потоку приоритета, который может передать изображения не в ущерб их качеству и интервалу обновления даже при одновременном доступе множества пользователей.	51
Сервер	Почта	Конфигурировать настройки, относящиеся к почтовому серверу, применяемому для пересылки почты о тревоге.	52
	FTP	Конфигурировать настройки, относящиеся к FTP-серверу, применяемому для передачи изображений по тревоге.	52
	NTP	Конфигурировать настройки, относящиеся к NTP-серверу, такие как адрес NTP-сервера, номер порта и др.	53
Сеть	Сеть	Конфигурируют сетевые уставки. Для конфигурирования сетевых параметров требуется нижеуказанная информация. Следует обращаться к сетевому администратору или вашему провайдеру услуг Интернет. <ul style="list-style-type: none"> <li>• IP-адрес</li> <li>• Маска подсети</li> <li>• Шлюз по умолчанию (при использовании сервера шлюза/маршрутизатора)</li> <li>• Порт HTTP</li> <li>• Первичный адрес DNS</li> </ul>	54
	DDNS	Конфигурирование параметров, относящихся к DDNS. Для использования DDNS-функции необходимо подсоединиться к специализированному DDNS-серверу.	55
	SNMP	Конфигурирование параметров, относящихся к SNMP. Возможно проверить состояние модуля, подсоединяя к менеджеру SNMP. При использовании SNMP-функции следует обращаться к сетевому администратору.	56
	FTP-пер. из.	Конфигурировать настройки, относящиеся к периодической передаче изображений на FTP-сервер. Для периодической передачи изображений на FTP-сервер необходимо предварительно конфигурировать параметры FTP-сервера.	56
Расписание	Расписание	Конфигурировать настройки, относящиеся к расписаниям разрешения на вход сигнала тревоги, разрешения на VMD и разрешения на доступ.	57
Техобслуживание	Системный журнал	Вывести системный журнал на экран.	21
	Обновление	Обновить прошивку. Текущая прошивка данного модуля может быть проверена и обновлена до новейшей версии.	22
	Сброс по умолч.	Конфигурировать настройки, относящиеся к данному модулю, инициализировать HTML-данные или перезапустить модуль.	23

# Странице [Основная]

## Вкладка [Основная]

Об общей информации о данной вкладке см. стр. 28.

Параметры установки		Значения настроек (подчеркнутые: по умолчанию)
Наименование устройства		(По умолчанию: WJ-GXE500)
Имя камеры	Ch1	(По умолчанию: WJ-GXE500 Ch1)
	Ch2	(По умолчанию: WJ-GXE500 Ch2)
	Ch3	(По умолчанию: WJ-GXE500 Ch3)
	Ch4	(По умолчанию: WJ-GXE500 Ch4)
Время и дата	Дата/время *1	2010/01/01 00:00:00 - 2035/12/31 23:59:59
	Формат отображения времени	<u>24ч/12ч</u> /Откл..
	Формат отображения даты/времени *2	DD/MM/YYYY (по умолчанию для PAL-модели) MM/DD/YYYY DD/Mmm/YYYY YYYY/MM/DD Mmm/DD/YYYY (по умолчанию для NTSC-модели)
	DST(Летнее время)	Вход/ <u>Выход</u>
Изображение имени камеры на экране		Вкл./ <u>Откл.</u>
Изображение имени камеры на экране (0-9, A-Z)	Ch1-Ch4	(По умолчанию: Нет (Пробел))
Положение OSD	Положение OSD	<u>Верхний левый</u> /Нижний левый/Верхний правый/ Нижний правый
	Тип отображения	Непрозрачный/ <u>Прозрачный</u>
Светодиод ошибки карты памяти SD *3		<u>Вкл.</u> /Откл.
Интервал обновления статуса тревоги *4 *5		Опрос(30 сек)/ <u>Реальное время</u>
Порт приема статуса тревоги *6		1 -65 535 (по умолчанию: 31 004)
Автоматическая инсталляция программы просмотра *7 *8		<u>Вкл.</u> /Откл.

### Важно:

- \*7 • Невозможно выводить изображения на экран и принимать/передавать аудиосигналы между модулем и ПК без инсталляции вьюера (программы просмотра) "Network Camera View 4" на ПК.
- \*8 • Количество инсталляции программы просмотра может быть подтверждено на вкладке [Обновление] на странице "Техобслуживание".

- \*1 • Время и дата по умолчанию вычисляются на основе даты и времени изготовления.
- \*2 • Когда задано "10.04.01 13:10:00" для "Дата/время" после выбора "24ч" для "Формат отображения даты/времени", то время и дата представляются соответственно следующим образом.  
DD/MM/YYYY: 01/04/2010 13:10:00  
MM/DD/YYYY: 04/01/2010 13:10:00  
DD/Mmm/YYYY: 01/АПР/2010 13:10:00  
YYYY/MM/DD: 2010/04/01 13:10:00  
Mmm/DD/YYYY: АПР/01/2010 13:10:00
- \*3 • Когда выбрано "Вкл.", то светодиод ошибки карты памяти SD загорается, если данные не могут быть сохранены на карте памятиSD.

- \*4 • Выбирают интервал обновления кнопки индикации возникновения тревоги, кнопок [AUX] и контрольную лампочку состояния записи на карту памяти SD на странице "Живое".
- \*5 • В зависимости от сетевых условий извещение может быть не передано в реальном масштабе времени.
- \*6 • Нижеуказанные номера порта не могут применяться, так как они уже использованы.  
20, 21, 23, 25, 42, 53, 67, 68, 69, 80, 110, 123, 161, 162, 995, 10669, 10670

## Вкладка [Карта памяти SD]

Об общей информации о данной вкладке см. стр. 28. О порядке управления см. стр. 12.

Параметры настройки		Значения настроек (подчеркнутые: По умолчанию)
Карта памяти SD *1 *2	Карта памяти SD	Использовать/Не использовать
	Извещение об остаточной емкости *3	50%/20%/10%/5%/2%
	Сохранить триггер. *4	Ошибка FTP/Ввод тревоги/Ручной
		Ch1/Ch2/Ch3/Ch4
	Перезаписать *5	Вкл./Откл.
	Имя файла *6	(По умолчанию: Нет (Пробел))
Интервал сохранения изображений/Число сохраняемых изображений *7	Интервал сохранения изобр.	Модель NTSC: 0,1fps/0,2fps/0,33fps/0,5fps/1fps Модель PAL: 0,08fps/0,17fps/0,28fps/0,42fps/1fps
	Число сохраняемых изображений	10кадров/20кадров/30кадров/ 50кадров/100кадров/200кадров/ 300кадров/500кадров/1000кадров/ 2000кадров/3000кадров
Размер изображения *8	QVGA/VGA	
Информация о карте памяти SD	Остаточная емкость *9	
	Формат *10	
Изображения на карте памяти SD	Допуск к изобр-ям *11 *12	

### Важно:

- \*1 • В случае небольшого интервала обновления изображений время или интервал извещения/записи может оказываться неправильным.
- При управлении без карты памяти SD выбирают "Не использовать".
- Вынимая карту памяти SD из модуля, необходимо предварительно выбрать "Не использовать".
- Для использования карты памяти SD необходимо выбрать "Использовать" после вставления карты памяти SD в камеру.
- При воспроизведении или скачивании изображений, сохраненных на карте памяти SD, необходимо предварительно выбрать "Вкл." для "Сохранить журналы" на вкладке [Журнал] (стр. 33).
- Число раз перезаписывания на карту памяти SD ограничено. В случае высокой частоты перезаписывания может сократиться срок службы карты памяти SD.
- При переключении настройки между "Использовать" и "Не использовать", когда другой пользователь выполняет операцию, все операции будут отменяться.
- После повторяющейся записи данных на карту памяти SD скорость записи данных будет снижаться.

- \*10
    - Следует использовать карту памяти SD после ее форматирования через вкладку [Карта памяти SD].
    - Перед форматированием карты памяти SD необходимо выбрать "Использовать" в параметре "Карта памяти SD" и "Откл." в параметре "Периодическая FTP-передача изображений" на вкладке [FTP-пер. из.] на странице "Сеть" (☞ стр. 54).
    - В процессе форматирования невозможно получить доступ к карте памяти SD.
    - Если карта памяти SD форматируется, пока другой пользователь выполняет операцию, то все операции будут отменяться.
    - Когда карта памяти SD форматирована, то все данные, сохраненные на ней, удаляются.
    - В процессе форматирования нельзя отключать модуль от сети питания.
    - После форматирования карты памяти SD возможный размер (емкость) карты может оказываться меньшим, чем общий размер, так как на карте памяти SD автоматически создается директория по умолчанию.
    - Рекомендуемая карта памяти SDHC/SD  
Изготовлена компанией "Panasonic" (опцион)  
Карта памяти SDHC: 4 Гб, 8 Гб, 16 Гб, 32 Гб  
Карта памяти SD: 256 Мб, 512 Мб, 1 Гб, 2 Гб  
(за исключением мини-карты SD и микро-карты SD)
  - \*11
    - Может иногда оказываться невозможным осуществлять управление, когда другой пользователь готовится к доступу к изображениям, сохраненным на карте памяти SD. В таком случае следует попробовать попозже.
    - В зависимости от установки прокси-сервера или брандмауэра получение изображений через сеть может быть невозможным.
- 
- \*2
    - Извещение/запись может также осуществляться не так точно, как конфигурировано, когда множество пользователей принимают изображения.
    - Когда выбрано "D1" в параметре "Режим перехвата изображения", то невозможно сохранить изображения на карте памяти SD.
  - \*3
    - Если для обеспечения извещения об остаточной емкости карты памяти SD применяется функция "Извещение по E-mail" или функция "Протокол тревоги Panasonic", то следует выбрать нужный из нижеуказанных уровней извещения.
  - \*4
    - Выбирают "Ошибка FTP" при использовании функции периодической FTP-передачи, а также при передаче изображений на FTP-сервер во время возникновения тревоги.
    - При выборе "Ввод тревоги" выбирают канал для сохранения изображений на карте памяти SD.
  - \*5
    - Установка по перезаписыванию меняется в зависимости от установки "Сохранить триггер." следующим образом.  
Ошибка FTP:    Перезаписывание не осуществляется  
Ввод тревоги:   Перезаписывание осуществляется.  
Ручной:         Зависит от выбора "Вкл." или "Откл." для "Перезаписать"
  - \*6
    - Вводят имя файла для изображения, сохраняемого на карте памяти SD. Имя файла следующее.  
Имя файла:    ["Введенное имя файла" + "Время и дата (год/месяц/день/час/минута/секунда)"] + "Заводской номер" (☞ Стр. 56)
    - Когда выбрано "Ошибка FTP" в параметре "Сохранить триггер.", изображения будут сохраняться с именем файла, выбранным на вкладке [FTP-пер. из.] на странице "Сеть". (☞ Стр. 56)
  - \*7
    - При выборе "Ввод тревоги" в параметре "Сохранить триггер." выбирают интервал сохранения изображений и количество сохраняемых изображений. При выборе "Ручной" выбирают интервал сохранения изображений.
  - \*8
    - При выборе "Ручной" в параметре "Сохранить триггер." выбирают формат перехвата изображений для сохранения изображений.
    - Когда выбрано "Ошибка FTP" для "Сохранить триггер.", изображения сохраняются в размере, выбранном на вкладке [FTP-пер. из.] на странице "Сеть". (☞ Стр. 56)
    - Когда выбрано "Ввод тревоги" для "Сохранить триггер.", изображения сохраняются в размере, выбранном на вкладке [Тревога] на странице "Тревога". (☞ Стр. 45)
  - \*9
    - Представляются общая емкость и остаточная емкость карты памяти SD.
    - В зависимости от состояния карты памяти SD представляемый размер (емкость) меняется следующим образом.  
-----KB/-----KB: Карта памяти SD не вставлена. Не удалось получить возможную емкость из-за ошибки и др.  
\*\*\*\*\*KB/\*\*\*\*\*KB: Карта памяти SD не форматирована, либо заблокирована и пр.
  - \*12
    - Необходимо заранее выбрать "Разрешить" для "FTP-доступ к устройству" на вкладке [Сеть] на странице "Сеть". (☞ Стр. 54)
    - При логине в модуль для доступа к изображениям будет в первую очередь отображаться драйв В. Изображения сохраняются в разных директориях в зависимости от настройки "Сохранить триггер.". Переходят к директории, соответствующей желаемым изображениям, затем копируют их. Подробнее об структуре директории см. стр. 72.



## Вкладка [Журнал]

Об общей информации о данной вкладке см. стр. 28. О порядке управления см. стр. 17.

Параметры установки		Значения настроек (подчеркнутые: по умолчанию)
Тревога	Сохранить журналы	<u>Вкл./Откл.</u>
	Наименование директории назначения скачанных изображений	(Уставки по умолчанию: C:\nwsam)
Ручной	Сохранить журналы	<u>Вкл./Откл.</u>
	Наименование директории назначения скачанных изображений	(Уставки по умолчанию: C:\nwsam)
Ошибка FTP	Сохранить журналы <b>*1</b>	<u>Вкл./Откл.</u>
	Наименование директории назначения скачанных изображений	(Уставки по умолчанию: C:\nwsam)

---

### Важно:

- \*1 • Когда выбрано "Имя с/без времени и даты" для "Имя файла" во вкладке [FTP-пер. из.] на странице "Сеть", то журнал ошибок в периодической FTP-передаче и связанные изображения не сохраняются. (☞ Стр. 56)
-

# Странице [Изображение/Аудио]

## Вкладка [JPEG/Н.264]

Об общей информации в данной вкладке см. стр. 28.

Параметры установки			Значения настроек (подчеркнутые: по умолчанию)
Режим перехвата изображения *1 *2			VGA/D1
Выбор канала *1			Только Ch1/Ch1-2/Ch1-3/Ch1-4
JPEG	Ch1 - Ch4	Интервал обновления (JPEG) * *3	Модель NTSC: 0,1fps/0,2fps/0,33fps/0,5fps/1fps/2fps/3fps*/5fps*/ 6fps*/10fps*/15fps*/30fps* Модель PAL: 0,08fps/0,17fps/0,28fps/0,42fps/1fps/2,1fps/3,1fps*/ 4,2fps*/5fps*/8,3fps*/12,5fps*/25fps*
		Размер изображения	QVGA/ <u>VGA</u>
		Качество изображения	0 Наилучшее/1 Хорошее/2/3/4/5 <u>Нормальное</u> /6/7/8/ 9 Низкое
Формат кодирования видеоизображений			<u>Н.264</u> /MPEG-4
H.264(1)	Передача H.264 *4 *5 *6		<u>Вкл.</u> /Откл.
	Режим Интернет (over HTTP) *7 *8 *9 *10 *11		Вкл./ <u>Откл.</u>
	Размер изображения		QVGA/ <u>VGA</u>
	Приоритет передачи *12		<u>Пост. ск-сть в битах</u> /Приоритет скорости передачи кадров
	Скорость передачи кадров *13 *14		Модель NTSC: 1fps/3fps/5fps*/7,5fps*/10fps*/15fps*/20fps*/ <u>30fps*</u> Модель PAL: 1fps/3,1fps/4,2fps*/6,25fps*/8,3fps*/12,5fps*/20fps*/ 25fps*
	Максимальная скорость передачи (на 1 пользователя) * *15 *16 *17		64kbps/128kbps*/256kbps*/384kbps*/512kbps*/ 768kbps*/1024kbps*/1536kbps*/2048kbps*/ 3072kbps*/4096kbps*/Неограниченно*
	Качество изображения *18		Низкий (приоритет движения)/ <u>Нормальная</u> / Хороший(приоритет качества изображения)
	Интервал обновления *19		0,2сек/0,33сек/0,5сек/1сек/2сек/ <u>3сек</u> /4сек/5сек
	Тип передачи *20		<u>Порт Unicast (ABTO)</u> /Порт Unicast (PUC.)/Multicast
	Ch1	Порт Unicast1(изображение) *21	
Порт Unicast2(Аудио) *21		1 024 - 50 000 (по умолчанию: 33 004)	
Адрес Multicast		Возможный адрес IPv4: 224.0.0.0 - 239.255.255.255 Возможный адрес IPv6: Групповой адрес, начинаю- щийся с "FF" (По умолчанию: 239.192.0.20)	
Порт Multicast *21 *22		1 024 - 50 000 (по умолчанию: 37 004)	

Параметры установки		Значения настроек (подчеркнутые: по умолчанию)	
H.264(1)	Ch2 - Ch4	Порт Unicast1(изображение) *21	1 024 - 50 000 (По умолчанию: [Ch2] 32006 [Ch3] 32008 [Ch4] 32010)
		Адрес Multicast	Возможный адрес IPv4: 224.0.0.0 - 239.255.255.255 Возможный адрес IPv6: Групповой адрес, начинающийся с "FF" (По умолчанию: [Ch2] 239.192.0.22 [Ch3] 239.192.0.24 [Ch4] 239.192.0.26)
	Порт Multicast *21	1 024 - 50 000 (По умолчанию: [Ch2] 37006 [Ch3] 37008 [Ch4] 37010)	
	Предел Multicast TTL/HOP *23 *24	1 - 254 (По умолчанию: 16)	
H.264(2)	Передача H.264 *4 *5 *6		<u>Вкл./Откл.</u>
	Режим Интернет (over HTTP) *7 *8 *9 *10 *11		<u>Вкл./Откл.</u>
	Размер изображения *25		<u>QVGA/VGA</u>
	Приоритет передачи *12 *25		<u>Пост. ск-сть в битах/Приоритет скорости передачи кадров</u>
	Скорость передачи кадров *13 *14 *25		Модель NTSC: 1fps/3fps/5fps*/7,5fps*/10fps*/15fps*/20fps*/ <u>30fps*</u> Модель PAL: 1fps/3,1fps/4,2fps*/6,25fps*/8,3fps*/12,5fps*/20fps*/ <u>25fps*</u>
	Максимальная скорость передачи (на 1 пользователя) **15 *16 *17 *25		64kbps/128kbps*/256kbps*/384kbps*/512kbps*/768kbps*/1024kbps*/1536kbps*/2048kbps*/3072kbps*/4096kbps*/Неограниченно*
	Качество изображения *18 *25		Низкий (приоритет движения)/ <u>Нормальная/</u> Хороший(приоритет качества изображения)
	Интервал обновления *19 *25		0,2сек/0,33сек/0,5сек/1сек/2сек/ <u>3сек/4сек/5сек</u>
	Тип передачи *20		<u>Порт Unicast (ABTO)/Порт Unicast (РУЧ.)/Multicast</u>
	Ch1	Порт Unicast1(изображение) *21	
Порт Unicast2(Аудио) *21		1 024 - 50 000 (по умолчанию: 33 014)	
Адрес Multicast		Возможный адрес IPv4: 224.0.0.0 - 239.255.255.255 Возможный адрес IPv6: Групповой адрес, начинающийся с "FF" (По умолчанию: 239.192.0.21)	
Порт Multicast *21 *22		1 024 - 50 000 (по умолчанию: 37 004)	

Параметры установки		Значения настроек (подчеркнутые: по умолчанию)	
H.264(2)	Ch2 - Ch4	Порт Unicast1(изображение) *21	1 024 - 50 000 (По умолчанию: [Ch2] 32016 [Ch3] 32018 [Ch4] 32020)
		Адрес Multicast	Возможный адрес IPv4: 224.0.0.0 - 239.255.255.255 Возможный адрес IPv6: Групповой адрес, начинающийся с "FF" (По умолчанию: [Ch2] 239.192.0.23 [Ch3] 239.192.0.25 [Ch4] 239.192.0.27)
		Порт Multicast *21	1 024 - 50 000 (По умолчанию: [Ch2] 37006 [Ch3] 37008 [Ch4] 37010)
		Предел Multicast TTL/HOP *23 *24	1 - 254 (По умолчанию: 16)

**Важно:**

- \*23 • Когда на ПК, находящемся в работе, установлены две и более сетевые интерфейсные карты, то сетевая(ые) интерфейсная(ые) карта(ы), не используемая(ые) для приема изображений, должна(ы) сделаться недействительной(ыми) при отображении изображений через групповой порт.
- \*24 • При передаче изображения H.264 через сеть оно иногда может не отображаться в зависимости от настроек прокси-сервера или брандмауэра. В таком случае надо обращаться к сетевому администратору.

- \*1 • При изменении данной настройки модуль будет автоматически перезапускаться.
- \*2 • Серия i-PRO не поддерживает "D1", если не оговорено. (По состоянию на май 2010 г.)
- \*3 • Когда выбрано "Вкл." для "Передача H.264", то интервал обновления может оказываться большим, чем заданное значение, если выбирается задаваемое значение со звездочкой (\*) справа.
- \*4 • Когда выбрано "Вкл." в параметре "Передача H.264" пункта "H.264(1)" или "H.264(2)", то интервал передачи изображений JPEG может сделаться длиннее.
- \*5 • Когда выбрано "Вкл." в параметре "Передача H.264" пункта "H.264(1)", то могут быть отображены изображения H.264 или изображения JPEG на странице "Живое".
- \*6 • Когда выбрано "Вкл." в параметре "Передача H.264" пункта "H.264(1)" и "H.264(2)", то могут быть просмотрены изображения H.264 с использованием прочих устройств при соответствующих настройках.
- \*7 • Когда выбрано "Вкл.", то изображения H.264 и аудиосигналы будут передаваться через порт HTTP.
- \*8 • Когда выбрано "Вкл.", то может применяться "Порт Unicast (ABTO)" в параметре "Тип передачи".
- \*9 • Когда выбрано "Вкл.", то изображения H.264 могут не отображаться в зависимости от числа пользователей, одновременно осуществляющих доступ, доступности аудиоданных и др.
- \*10 • Когда выбрано "Вкл.", то возможен только доступ к IPv4.
- \*11 • Когда выбрано "Вкл." в параметре "H.264(1)" или "H.264(2)", то максимальное число пользователей, одновременно осуществляющих доступ, будет равно или меньше 8.
- \*12 • Когда "Скорость передачи кадров" настроена на "Приоритет передачи", то число пользователей, которые могут иметь доступ к модулю, может уменьшаться.
- \*13 • Когда "Скорость передачи кадров" настроена на "Приоритет передачи", то может применяться данная настройка.
- \*14 • "Скорость передачи кадров" синхронизируется с "Максимальной скоростью передачи (на 1 пользователя)\*". По этой причине скорость передачи кадров может оказываться меньшей, чем заданное значение при выборе значения со звездочкой (\*). По этой причине скорость передачи кадров может оказываться меньшей, чем заданное значение при выборе значения со звездочкой (\*).
- \*15 • "Неограниченно\*" может применяться, когда выбрано "Скорость передачи кадров" в параметре "Приоритет передачи".
- \*16 • Скорость передачи в битах синхронизируется с "Управлением пропускной способностью сети (скоростью передачи в битах)" на вкладке [Сеть] на странице "Сеть". По этой причине скорость передачи в битах может оказываться меньшей, чем значение при выборе задаваемого значения со звездочкой (\*) справа. (стр. 54)
- \*17 • Когда выбрано "Неограниченно\*" в параметре "H.264(1)" или "H.264(2)", то максимальное число пользователей, одновременно осуществляющих доступ, составляет 1.
- \*18 • Когда выбрано "Пост. ск-сть в битах" в параметре "Приоритет передачи", то может применяться данная настройка.

- \*19 • В зависимости от настройки или объекта фотосъемки изображения могут обновляться не точно по заданному интервалу.
- \*20 • Когда выбрано "Multicast", то настраивают значения параметра "Управление пропускной способностью сети (скоростью передачи в битах)" на вкладке [Сеть] на странице "Сеть" на значение, большее, чем суммарное значение параметра "Максимальная скорость передачи (на 1 пользователя) \*" по всем находящимся в действии каналам. (☞ Стр. 54)
- \*21 • Нижеуказанные номера порта не могут применяться, так как они уже использованы.  
10 669, 10 670
- \*22 • При передаче аудиосигналов с модуля может применяться в качестве номера порта номер группового адреса плюс "1 000".
- \*25 • Когда выбрано "Вкл." в параметре "Передача H.264" пункта "H.264(1)", то будут применяться значения настройки, выбранные в пункте "H.264(1)".

## Вкладка [JPEG/MPEG-4]

Об общей информации о данной вкладке см. стр. 28.

Параметры установки		Значения настроек (подчеркнутые: по умолчанию)	
Режим перехвата изображения *1 *2		<u>VGA/D1</u>	
Выбор канала *1		Только Ch1/Ch1-2/Ch1-3/ <u>Ch1-4</u>	
JPEG	Ch1 - Ch4	Интервал обновления (JPEG) * *3	Модель NTSC: 0,1fps/0,2fps/0,33fps/0,5fps/1fps/2fps/ <u>3fps</u> */5fps*/6fps*/10fps*/15fps*/30fps* Модель PAL: 0,08fps/0,17fps/0,28fps/0,42fps/1fps/2,1fps/ <u>3,1fps</u> */4,2fps*/5fps*/8,3fps*/12,5fps*/25fps*
		Размер изображения	<u>QVGA/VGA</u>
	Качество изображения	0 Наилучшее/1 Хорошее/2/3/4/5 <u>Нормальное</u> /6/7/8/9 Низкое	
Формат кодирования видеоизображений		<u>H.264/MPEG-4</u>	
MPEG-4 (1)	Передача MPEG-4 *4 *5 *6		<u>Вкл./Откл.</u>
	Режим Интернет (over HTTP) *7 *8 *9 *10 *11		<u>Вкл./Откл.</u>
	Размер изображения		<u>QVGA/VGA</u>
	Приоритет передачи *12		<u>Пост. ск-сть в битах/Приоритет скорости передачи кадров</u>
	Скорость передачи кадров *13 *14		модель NTSC: 1fps/3fps/5fps*/7,5fps*/10fps*/15fps*/20fps*/ <u>30fps</u> * Модель PAL: 1fps/3,1fps/4,2fps*/6,25fps*/8,3fps*/12,5fps*/20fps*/ <u>25fps</u> *
	Максимальная скорость передачи (на 1 пользователя) * *15 *16 *17		64kbps/128kbps*/256kbps*/384kbps*/512kbps*/768kbps*/1024kbps*/1536kbps*/ <u>2048kbps</u> */3072kbps*/4096kbps*/Неограниченно*
	Качество изображения *18		Хороший(приоритет качества изображения) / <u>Нормальная</u> / Низкий (приоритет движения)
	Интервал обновления *19		0,2сек/0,33сек/0,5сек/1сек/2сек/ <u>3сек</u> /4сек/5сек
	Тип передачи *20		<u>Порт Unicast (ABTO)/Порт Unicast (ПУЧ.)</u> /Multicast

Параметры установки		Значения настроек (подчеркнутые: по умолчанию)		
MPEG-4 (1)	Ch1	Порт Unicast1(изображение) *21	1 024 - 50 000 (По умолчанию: 32 004)	
		Порт Unicast2(Аудио) *21	1 024 - 50 000 (По умолчанию: 33 004)	
		Адрес Multicast	Возможный адрес IPv4: 224.0.0.0 - 239.255.255.255 Возможный адрес IPv6: Групповой адрес, начинающийся с "FF" (По умолчанию: 239.192.0.20)	
		Порт Multicast *21 *22	1 024 - 50 000 (По умолчанию: 37 004)	
	Ch2 - Ch4	Порт Unicast1(изображение) *21	1 024 - 50 000 (По умолчанию: [Ch2] 32006 [Ch3] 32008 [Ch4] 32010)	
		Адрес Multicast	Возможный адрес IPv4: 224.0.0.0 - 239.255.255.255 Возможный адрес IPv6: Групповой адрес, начинающийся с "FF" (По умолчанию: [Ch2] 239.192.0.22 [Ch3] 239.192.0.24 [Ch4] 239.192.0.26)	
		Порт Multicast *21	1 024 - 50 000 (По умолчанию: [Ch2] 37006 [Ch3] 37008 [Ch4] 37010)	
	Предел Multicast TTL/HOP *23 *24		1 - 254 (По умолчанию: 16)	
	MPEG-4 (2)	Передача MPEG-4 *4 *5 *6		<u>Вкл./Откл.</u>
		Режим Интернет (over HTTP) *7 *8 *9 *10 *11		<u>Вкл./Откл.</u>
Размер изображения *25		<u>QVGA/VGA</u>		
Приоритет передачи *12 *25		<u>Пост. ск-сть в битах/Приоритет скорости передачи кадров</u>		
Скорость передачи кадров *13 *14 *25		модель NTSC: 1fps/3fps/5fps*/7,5fps*/10fps*/15fps*/20fps*/30fps* Модель PAL: 1fps/3,1fps/4,2fps*/6,25fps*/8,3fps*/12,5fps*/20fps*/25fps*		
Максимальная скорость передачи (на 1 пользователя) **15 *16 *17 *25		64kbps/128kbps*/256kbps*/384kbps*/512kbps*/768kbps*/1024kbps*/1536kbps*/2048kbps*/3072kbps*/4096kbps*/Неограниченно*		
Качество изображения *18 *25		Хороший(приоритет качества изображения) / <u>Нормальная</u> / Низкий (приоритет движения)		
Интервал обновления *19 *25		0,2сек/0,33сек/0,5сек/1сек/2сек/ <u>3сек</u> /4сек/5сек		
Тип передачи *20		<u>Порт Unicast (АВТО)</u> /Порт Unicast (РУЧ.)/Multicast		

Параметры установки		Значения настроек (подчеркнутые: по умолчанию)	
MPEG-4 (2)	Ch1	Порт Unicast1(изображение) *21	1 024 - 50 000 (По умолчанию: 32 014)
		Порт Unicast2(Аудио) *21	1 024 - 50 000 (По умолчанию: 33 014)
		Адрес Multicast	Возможный адрес IPv4: 224.0.0.0 - 239.255.255.255 Возможный адрес IPv6: Групповой адрес, начинающийся с "FF" (По умолчанию: 239.192.0.21)
		Порт Multicast *21 *22	1 024 - 50 000 (По умолчанию: 37 004)
	Ch2 - Ch4	Порт Unicast1(изображение) *21	1 024 - 50 000 (По умолчанию: [Ch2] 32016 [Ch3] 32018 [Ch4] 32020)
		Адрес Multicast	Возможный адрес IPv4: 224.0.0.0 - 239.255.255.255 Возможный адрес IPv6: Групповой адрес, начинающийся с "FF" (По умолчанию: [Ch2] 239.192.0.23 [Ch3] 239.192.0.25 [Ch4] 239.192.0.27)
		Порт Multicast *21	1 024 - 50 000 (По умолчанию: [Ch2] 37006 [Ch3] 37008 [Ch4] 37010)
Предел Multicast TTL/HOP *23 *24		1 - 254 (По умолчанию: 16)	

**Важно:**

- \*23 • Когда на ПК, находящемся в работе, установлены две и более сетевые интерфейсные карты, то сетевая(ые) интерфейсная(ые) карта(ы), не используемая(ые) для приема изображений, должна(ы) сделаться(ся) недействительной(ыми) при отображении изображений через групповой порт.
- \*24 • При передаче изображения MPEG-4 через сеть оно иногда может не отображаться в зависимости от настроек прокси-сервера или брандмауэра. В таком случае надо обращаться к сетевому администратору.

- \*1 • При изменении данной настройки модуль будет автоматически перезапускаться.
- \*2 • Серия i-PRO не поддерживает "D1", если не оговорено. (По состоянию на май 2010 г.)
- \*3 • Когда выбрано "Вкл." для "Передача MPEG-4", то интервал обновления может оказываться большим, чем заданное значение, если выбирается задаваемое значение со звездочкой (\*) справа.
- \*4 • Когда выбрано "Вкл." в параметре "Передача MPEG-4" пункта "MPEG-4(1)" или "MPEG-4(2)", то интервал передачи изображений JPEG может сделаться длиннее.
- \*5 • Когда выбрано "Вкл." в параметре "Передача MPEG-4" пункта "MPEG-4(1)", то могут быть отображены изображения MPEG-4 или изображения JPEG на странице "Живое".
- \*6 • Когда выбрано "Вкл." в параметре "Передача MPEG-4" пункта "MPEG-4(1)" и "MPEG-4(2)", то могут быть просмотрены изображения MPEG-4 с использованием прочих устройств при соответствующих настройках.
- \*7 • Когда выбрано "Вкл.", то изображения MPEG-4 и аудиосигналы будут передаваться через порт HTTP.
- \*8 • Когда выбрано "Вкл.", то может применяться только "Порт Unicast (АВТО)" в параметре "Тип передачи".
- \*9 • Когда выбрано "Вкл.", то изображения MPEG-4 могут не отображаться в зависимости от числа пользователей, одновременно осуществляющих доступ, доступности аудиоданных и др.
- \*10 • Когда выбрано "Вкл.", то возможен только доступ к IPv4.
- \*11 • Когда выбрано "Вкл." в параметре "MPEG-4(1)" или "MPEG-4(2)", то максимальное число пользователей, одновременно осуществляющих доступ, будет равно или меньше 8.
- \*12 • Когда "Скорость передачи кадров" настроена на "Приоритет передачи", то число пользователей, которые могут иметь доступ к модулю, может уменьшаться.
- \*13 • Когда "Скорость передачи кадров" настроена на "Приоритет передачи", то может применяться данная настройка.

- \*14 • "Скорость передачи кадров" синхронизируется с "Максимальной скоростью передачи (на 1 пользователя) \*". По этой причине скорость передачи кадров может оказываться меньшей, чем заданное значение при выборе значения со звездочкой (\*).
- \*15 • "Неограниченно \*" может применяться, когда выбрано "Скорость передачи кадров" в параметре "Приоритет передачи".
- \*16 • Скорость передачи в битах синхронизируется с "Управлением пропускной способностью сети (скоростью передачи в битах)" на вкладке [Сеть] на странице "Сеть". По этой причине скорость передачи в битах может оказываться меньшей, чем значение при выборе задаваемого значения со звездочкой (\*) справа.
- \*17 • Когда выбрано "Неограниченно \*" в параметре "MPEG-4(1)" или "MPEG-4(2)", то максимальное число пользователей, одновременно осуществляющих доступ, составляет 1.
- \*18 • Когда выбрано "Пост. ск-сть в битах" в параметре "Приоритет передачи", то может применяться данная настройка.
- \*19 • В зависимости от настройки или объекта фотосъемки изображения могут обновляться не точно по заданному интервалу.
- \*20 • Когда выбрано "Multicast", то настраивают значение "Управление пропускной способностью сети (скоростью передачи в битах)" на вкладке [Сеть] на странице "Сеть" на значение, большее, чем суммарное значение "Максимальная скорость передачи (на 1 пользователя) \*" по всем находящимся в действии каналам.
- \*21 • Нижеуказанные номера порта не могут применяться, так как они уже использованы.  
10 669, 10 670
- \*22 • При передаче аудиосигналов с модуля может применяться в качестве номера порта номер группового адреса плюс "1 000".
- \*25 • Когда выбрано "Вкл." в параметре "Передача MPEG-4" пункта "MPEG-4(1)", то будут применяться значения настройки, выбранные в пункте "MPEG-4(1)".

## Вкладка [Изображение/положение]

Об общей информации о данной вкладке см. стр. 28.

Параметры установки	Значения настроек (подчеркнутые: по умолчанию):
Ch No.	<u>1</u> / <u>2</u> / <u>3</u> / <u>4</u>
Menu	Вкл./Откл.
Операционные кнопки	Set Вверх Вниз Влево Вправо Esc Сброс/Спец. All Reset
Масштабирование	Удаление/x1/Приближение
Фокус	Авто/Ближе/Дальше
Кнопочная панель	



## О панели управления

Нижеуказанными кнопками на панели управления управляют страницей "Настройка камеры" с использованием ПК.



**Вкл.** : Щелкают по этой кнопке для отображения меню настройки камеры.

**Откл.** : Щелкают по этой кнопке для закрытия меню настройки камеры.

**Set** : Щелкают по этой кнопке для перехода к субменю (подменю).

**▲** / **▼** : Щелкают по этим кнопкам для перемещения курсора.

**◀** / **▶** : Щелкают по этим кнопкам для выбора параметров.

**Esc** : Щелкают по этой кнопке для возврата к предыдущей странице.

**Сброс/Спец.** : Выводят меню настройки камеры на экран, перемещают курсор к "SPECIAL", затем щелкают по данной кнопке для перемещения к меню SPECIAL SETUP. Перемещают курсор к REFRESH в меню SPECIAL SETUP, а затем щелкают по данной кнопке для обновления положения камеры.

Имена параметров и операции могут быть различными в зависимости от камер. Подробнее см. инструкцию по эксплуатации камеры.

**All Reset** : После перемещения курсора к CAMERA RESET в меню SPECIAL SETUP щелкают по данной кнопке для сброса настроек в состояние по умолчанию. Подробнее о сбрасываемых настройках см. инструкцию по эксплуатации каждой камеры.

## Вкладка [Аудио]

Об общей информации о данной вкладке см. стр. 28.

Параметры установки	Значения настроек (подчеркнутые: по умолчанию)
Автоматическая передача/прием *1 *2 *3 *4	Откл./Микрофонный вход/Аудиовыход/ Интерактивный(полудуплекс)/Интерактивный(полнодуплекс)
Скорость аудиокодирования *5	16kbps/ <u>32kbps</u>
Громкость микрофонного входа (от камеры к ПК)	Микрофонный вход Высокий/Микрофонный вход <u>Средний</u> / Микрофонный вход Низкий/Линейный вход Высокий/ Линейный вход Средний/Линейный вход Низкий
Интервал микрофонного входа (от камеры к ПК) *6 *7	20мсек/ <u>40мсек</u> /80мсек/160мсек
Громкость аудиовыхода(от ПК к камере)	Высокий/Средний/Низкая
Интервал аудиовыхода(от ПК к камере) *6 *7 *8 *9	160мсек/320мсек/ <u>640мсек</u> /1280мсек
Порт аудиовыхода(от ПК к камере) *10	1 024 - 50 000 (По умолчанию: 34 004)
Допускаемый уровень аудиопередачи/аудиоприема	1. Только уров. 1/2. Уров. 2 или выше/ <u>3. Все пользователи</u>

\*1 • Изображения и аудио не синхронизируются. Поэтому изображения и аудио не всегда совпадают.

\*2 • Аудио может прерываться в зависимости от сетевой среды (условий).

\*3 • Подвывание может возникать в зависимости от условий использования. Для устранения подвывания предотвращают проникновение в микрофон ПК звука, генерируемого ПК.

- \*4 • Когда выбрано "Multicast" в параметре "Тип передачи" на вкладке [JPEG/H.264] (или [JPEG/MPEG-4]) на странице "Изображение/Аудио", то передача аудиосигналов будет оказываться невозможной во время мониторинга изображения H.264 (или MPEG-4). Для передачи аудиосигналов щелкают по кнопке [JPEG] на странице "Живое".
- \*5 • Когда выбрано меньшее значение параметра "Управление пропускной способностью сети (скоростью передачи в битах)" на вкладке [Сеть] на странице "Сеть" (☞ стр. 54) при отдаче приоритета передаче изображений JPEG/MPEG-4, то следует выбрать "16kbps" в параметре "Скорость аудиокодирования".
- \*6 • Когда выбран меньший интервал, то время задержки становится тем меньшим.
- \*7 • Увеличение значения будет приводить к удлинению задержки передачи аудиосигналов, но минимизации частоты прерывания аудиосигналов.
- \*8 • Если множество пользователей одновременно пытаются осуществить доступ, то аудиосигнал может временно прерваться, либо может слышаться шум в модуле. При выборе большего интервала для "Интервал аудиовыхода(от ПК к камере)" прерывание или шум может быть уменьшен.
- \*9 • Аудиосигнал иногда не может слышаться в зависимости от сетевой среды (условий).
- \*10 • Номер порта передачи, введенный для "Порт аудиовыхода(от ПК к камере)" применяется только тогда, когда выбрано "Порт Unicast (PUC)" для "Тип передачи".  
Когда выбрано "Откл." в параметре "Передача H.264" (или "Передача MPEG-4") (☞ стр. 34 и 37), либо когда выбрано "Порт Unicast (ABTO)" или "Multicast" в параметре "Тип передачи", отпадает необходимость в вводе номера порта передачи.

## Вкладка [Коаксиальный/RS-485]

Об общей информации о данной вкладке см. стр. 28.

Параметры установки		Значения настроек (подчеркнутые: по умолчанию)
Коаксиальный	Синхронизация видеосигнала *1 *2	
	Ch1 - Ch4	VD2 *3
		Данные *4
		Компенсация кабеля *5 *6 *7
RS-485	Протокол связи *8 *9 *10	
	Baud rate	
	Data bit	
	Parity check	
	Ch1 - Ch4	Данные *11
		Адрес устройства *12

### Важно:

- \*1 • Когда выбрано "Ch1" в параметре "Синхронизация видеосигнала", то модуль работает синхронно с видеосигналом, поступающего на канал 1. Синхронизируют другие видеосигналы, поступающие на другие каналы, с каналом 1.
- \*2 • Когда выбрано "Ch1" в параметре "Синхронизация видеосигнала", то модуль работает синхронно с фазой видеосигнала, поступающей на канал 1. Синхронизируют фазу других видеосигналов, поступающих на другие каналы, с каналом 1.
- \*5 • Выполняют настройки кабельной компенсации в точном соответствии с длиной кабеля. В противном случае не может правильно осуществляться отображение/запись изображений с камер.

- 
- \*3 • Выбирают "Вкл." или "Откл." для того, чтобы определить, применять ли метод синхронизации VD2 для подключенной камеры или нет. Если подключена камера, не поддерживающая метод синхронизации VD2, то выбирают "Откл." в параметре "VD2".
  - \*4 • Выбирают "Вкл." для управления камерами с коаксиально-кабельной связью
  - \*6 • Возможно скомпенсировать потерю видеосигналов при передаче с камеры.
  - \*7 • Ниже справочно приведены настройки длины кабеля при использовании RG-59/U, BELDEN 9259 (для NTSC-моделей), 5C-2V (для PAL-моделей) или эквивалентных кабелей.  
S: Не более 400 м  
M: 400 м до 700 м  
L: 700 м до 1 200 м
  - \*8 • Если камеры с разными протоколами RS-485 (например, камеры, выпущенные Panasonic, а также Pelco, Inc.) находятся в одной линии связи RS-485, то они не будут работать правильно.
  - \*9 • Выбирают протокол связи, совместимый со спецификациями подключенных камер.
  - \*10 • Подробнее о таблице команд RS-485 см. файл "readme", находящийся на поставленном CD-ROM.
  - \*11 • Выбирают "Вкл." для управления камерами со связью RS-485.
  - \*12 • Настраивают значение в соответствии с таблицей команд RS-485. Подробнее см. файл "readme", находящийся на поставленном CD-ROM.

# Странице [Мультиэкран]

## Вкладка [Установка мультиэк.]

Об общей информации о данной вкладке см. стр. 28. О порядке управления см. стр. 12.

Параметры установки		Значения настроек (подчеркнутые: по умолчанию)	
Группа А	Камера 1 - Камера 4	IP-адрес *1 *2	(По умолчанию: Нет (Пробел))
		Ch No. *3	<u>-</u> /Ch1/Ch2/Ch3/Ch4
		Имя камеры *4	(По умолчанию: Нет (Пробел))
Группа В	Камера 5 - Камера 8	IP-адрес *1 *2	(По умолчанию: Нет (Пробел))
		Ch No. *3	<u>-</u> /Ch1/Ch2/Ch3/Ch4
		Имя камеры *4	(По умолчанию: Нет (Пробел))
Группа С	Камера 9 - Камера 12	IP-адрес *1 *2	(По умолчанию: Нет (Пробел))
		Ch No. *3	<u>-</u> /Ch1/Ch2/Ch3/Ch4
		Имя камеры *4	(По умолчанию: Нет (Пробел))
Группа D	Камера 13 - Камера 16	IP-адрес *1 *2	(По умолчанию: Нет (Пробел))
		Ch No. *3	<u>-</u> /Ch1/Ch2/Ch3/Ch4
		Имя камеры *4	(По умолчанию: Нет (Пробел))

- \*1 • При использовании имени хоста необходимо конфигурировать параметры DNS для ПК, применяемого для мультиэкранного отображения. (☞ стр. 54)
- \*2 • Независимо от настроек зарегистрированного устройства изображения будут отображаться с соотношением сторон 4:3 на мультиэкране.
- \*3 • При выводе изображений на мультиэкран с использованием устройства без информации о каналах выбирают "\_".
- \*4 • Когда выбран 16-сегментный экран, некоторые знаки имени камеры могут быть не отображены.

# Странице [Тревога]

## Вкладка [Тревога]

Об общей информации о данной вкладке см. стр. 28. Подробнее о действиях см. стр. 13.

Параметры установки		Значения настроек (подчеркнутые: по умолчанию)	
Тревога	Тревога по входу 1 *1 *2	<u>Ch1/Ch2/Ch3/Ch4</u> <u>Откл./Ввод тревоги/</u>	
	Тревога по входу 2 *1 *2	<u>Ch1/Ch2/Ch3/Ch4</u> <u>Откл./Ввод тревоги/Выход тревоги</u>	
	Тревога по входу 3 *1 *2	<u>Ch1/Ch2/Ch3/Ch4</u> <u>Откл./Ввод тревоги/Выход тревоги/Выход AUX</u>	
	Тревога по VMD		
	Тревога по команде	Тревога по команде *1	<u>Ch1/Ch2/Ch3/Ch4</u> <u>Вкл./Откл.</u>
		Номер исходного порта *3	1 - 65 535 (по умолчанию: 8 181)
	Тревога на месте камеры	Ch1 - Ch4	<u>Вкл./Откл.</u>
Потеря видеосигнала	Ch1 - Ch4	<u>Вкл./Откл.</u>	
Тревожное изображение	FTP-передача тревожного изображения *4 *5 *6		<u>Вкл./Откл.</u>
	Имя директории		(По умолчанию: Нет (Пробел))
	Имя файла		(По умолчанию: Нет (Пробел))
	Пост-тревога	Интервал передачи *7	Модель NTSC: 0,1fps/0,2fps/0,33fps/0,5fps/ <u>1fps</u> Модель PAL: 0,08fps/0,17fps/0,28fps/0,42fps/ <u>1fps</u>
		Количество изображений	1кадр/2кадров/3кадров/4кадров/ 5кадров/6кадров/7кадров/8кадров/ 9кадров/10кадров/20кадров/30кадров/ 50кадров/ <u>100кадров</u> /200кадров/ 300кадров/500кадров/1000кадров/ 2000кадров/3000кадров
		Длительность записи *8	(По умолчанию: 100 сек)
	Размер изображения		<u>QVGA/VGA</u>
	Степень сжатия изображения при детектировании тревоги		<u>Вкл./Откл.</u>
	Качество изображения при детектировании тревоги		0 Наилучшее/1 Хорошее/2/3/4/ 5 Нормальное/6/7/8/9 Низкое
	Установка терминала выхода тревоги	Триггер выхода тревоги	<u>Вкл./Откл.</u>
Тип выхода тревоги		<u>Защёлка/Импульс</u>	
Выход триггера *9		<u>Открыть/Закрыть</u>	
Длительность импульса		1 - 120сек (по умолчанию: 1 сек)	
Имя AUX	AUX (до 10 знаков)	(По умолчанию: AUX)	
	Открыть (до 5 знаков)	(По умолчанию: Open)	
	Закрыть (до 5 знаков)	(По умолчанию: Close)	

**Важно:**

- \*4 • Когда для "Сохранить триггер." выбрано "Ввод тревоги" или "Ручной" на вкладке [Карта памяти SD], изображения не передаются на FTP-сервер даже при детектировании тревоги.
- \*7 • В зависимости от сетевого трафика или скорости линии по сети изображения не могут передаваться точно с заданным интервалом или периодичностью.

- \*1 • "Ввод тревоги", "Выход тревоги" и "Тревога по команде" включаются по выбранному каналу.
- \*2 • Подробнее о номинальной характеристике входа/выхода для каждого разъема см. Руководство по монтажу.
- \*3 • Нижеуказанные номера порта не могут применяться, так как они уже использованы.  
20, 21, 23, 25, 42, 53, 67, 68, 69, 80, 110, 123, 161, 162, 554, 995, 10 669, 10 670, 52 000, 59 000 - 61 000
- \*5 • Для передачи изображений по тревоге на FTP-сервер необходимо предварительно конфигурировать параметры. (☞ стр. 52)
- \*6 • Когда выбрано "D1" в параметре "Режим перехвата изображения", то не может применяться FTP-передача изображений по тревоге.
- \*8 • Автоматически настраиваются значения (интервал передачи x количество изображений).
- \*9 • Когда выбрано "Ореп", то сигнал тревоги будет выдаваться в течение около 20 секунд при подключении модуля к сети питания.

## Вкладка [Зона VMD]

Об общей информации о данной вкладке см. стр. 28.

Параметры установки		Значения настроек (подчеркнутые: по умолчанию)	
Ch No.		<u>1</u> / <u>2</u> / <u>3</u> / <u>4</u>	
Зона	1(Белый) / 2(Синий) / 3(Зелёный) / 4(Красный)	Статус	Вкл./ <u>Откл.</u>
		Зона дет.	1 - 10 (по умолчанию: 1)
		Чув. дет.	1 - 15 (по умолчанию: 8)
Добавление информации по VMD	Добавление информации *1 *2	Вкл./ <u>Откл.</u>	

**Важно:**

- При детектировании движения за счет функции VMD выводится на экран кнопка индикации возникновения тревоги (☞ стр. 13).
- Кнопка, указывающая возникновение тревоги, отображается при приеме сигнала тревоги по входу или тревоги по команде.
- В зависимости от сетевых условий извещение может быть задержано, даже если выбрано "Реальное время" для "Интервал обновления статуса тревоги" на вкладке [Основная] на странице "Основная" page (☞ стр. 30)
- Функция детектирования движения не является специальной функцией предотвращения угона, кражи, пожаров и др. Мы не отвечаем за всякие аварии или повреждения, возникающие вследствие использования данной функции.
- Когда выбрано "Multicast" в параметре "Тип передачи" на вкладке [JPEG/H.264] (☞ стр. 34) (или [JPEG/MPEG-4]) (☞ стр. 37)), либо когда выбрано "Вкл." в параметре "Поток требований, обладающих приоритетами" на вкладке [Система], иногда не может выводиться на экран окно настройки зон VMD.

- \*1 • Поиск информации о VMD может быть осуществлен сетевыми дисковыми рекордерами Panasonic (серии WJ-ND400). Подробнее о функциях и настройках см. инструкцию по эксплуатации подключаемых устройств.
- \*2 • Когда камера находится в действии, как панорамирование, наклон, масштабирование, регулировка фокуса, регулировка яркости или работа в автоматическом режиме, то будет добавляться информация о VMD.

Ниже приведен порядок настройки зон VMD.

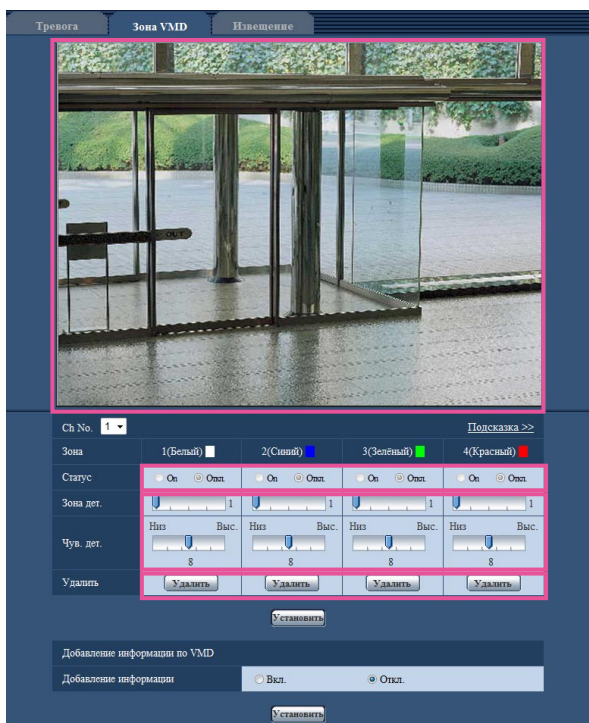
**Важно:**

- Когда параметры конфигурированы в меню установки, функция VMD иногда может не действовать правильно.

**Шаг 1**

Устанавливают зону видеодетектирования движения, перетаскивая мышью на экране.

- Назначенная зона становится зоной VMD с представлением контура. Когда установлены 2 - 4 зоны VMD, то все эти зоны нумеруются в порядке. Зоны идентифицируются соответствующими цветными контурами. "Статус" контура, настраиваемого для зоны, переходит в состояние "Эффективное".



**Шаг 2**

Регулируют "Зона дет." и "Чув. дет." с помощью скользящей строки. Текущая зона детектирования и чувствительность по детектированию отображаются в блоке "Зона дет.". При необходимости изменяют зоны и настройки "Зона дет." и "Чув. дет.".

**Шаг 3**

По окончании задания уставок щелкают по кнопке [Установить].

**Важно:**

- Заданная уставка не становится действительной без щелчка по кнопке [Установить].

**Шаг 4**

Для аннулирования зоны VMD щелкают по кнопке [Установить] после выбора "Откл." для "Статус" зоны VMD, подлежащей аннулированию.

- Контур аннулированной зоны VMD превращается в пунктирную линию. Когда зона VMD аннулирована, то не возникает тревоги даже в том случае, когда в зоне может распознаваться движение.

**Шаг 5**

Для удаления зоны VMD щелкают по кнопке [Удалить], соответствующей удаляемой зоне.

- Контур соответствующей зоны VMD исчезает.

**Шаг 6**

Щелкают по кнопке [Установить].

- Редактированные уставки применяются.

## Вкладка [Извещение]

Об общей информации о данной вкладке см. стр. 28.

Параметры установки		Значения настроек (подчеркнутые: по умолчанию)	
Извещение по E-mail	Извещение по E-mail	Вкл./Откл.	
Назначение извещения	Адрес1 - 4	Тревога *1	Вкл./Откл.
		Диаг. *2	Вкл./Откл.
		Электронный адрес назначения	(По умолчанию: Нет (Пробел))
	Тема сообщения	(По умолчанию: Нет (Пробел))	
	Тело сообщения *3	(По умолчанию: Нет (Пробел))	
Извещение по протоколу тревоги Panasonic	Протокол тревоги Panasonic *4	Вкл./Откл.	
	Порт назначения *5	1 - 65 535 (по умолчанию: 1 818)	
	Число раз попытки	0 - 30 (по умолчанию: 2)	
Назначение извещения *6	Адрес1 - 3	Тревога *7	Вкл./Откл.
		Диаг. *8	Вкл./Откл.
		IP-адрес назначения	(По умолчанию: Нет (Пробел))

### Важно:

\*6 • Если не существует устройства по зарегистрированному IP-адресу, то извещение может задерживаться.

- \*1 • Извещение по электронной почте будет осуществляться по возникновении тревоги.
- \*2 • Извещение по электронной почте будет осуществляться в следующих случаях.
  - Когда конфигурировано извещение пользователей о доступной емкости карты памяти SD
  - Когда не достало емкости карты памяти SD
  - Когда карта памяти SD не установлена
  - Когда исправлена потеря видеосигнала
- \*3 • Почта об извещении пересылается со следующим сообщением. (Пересылаемое сообщение изменяется в зависимости от состояния карты памяти SD.)
  - "The SD memory card is full." (Это сообщение пересылается, когда карта памяти SD полностью загружается.)
  - "The SD memory card cannot be recognized." (Это сообщение пересылается при неудачном монтаже карты памяти SD.)
- \*4 • Когда выбрано "Вкл.", то производится извещение адресов зарегистрированных адресатов о возникновении тревоги по порядку (IP-адреса 1 первым и IP-адреса 3 последним).
- \*5 • Нижеуказанные номера порта не могут применяться, так как они уже использованы.  
20, 21, 23, 25, 42, 53, 67, 68, 69, 80, 110, 123, 161, 162, 995, 10 669, 10 670
- \*7 • Извещение о тревоге Panasonic будет осуществляться по возникновении тревоги.
- \*8 • Извещение о необходимости техобслуживания будет производиться в следующих случаях.
  - Когда конфигурировано извещение пользователей о доступной емкости карты памяти SD
  - Когда не достало емкости карты памяти SD
  - Когда карта памяти SD не установлена
  - Когда исправлена потеря видеосигнала



# Странице [Расшир. Функция]

## Вкладка [Извещение XML]

Об общей информации о данной вкладке см. стр. 28.

Параметры установки		Значения настроек (подчеркнутые: по умолчанию)	
Извещение XML *1	Извещение XML *2	Вкл./Откл.	
	Интервал извещения	1сек/2сек	
Настройка адресата извещения XML	Адресат 1 - 2	Адрес адресата	(По умолчанию: Нет (Пробел))
		Номер порта адресата *3	1 - 65535 (по умолчанию: Нет (Пробел))
		Путевое имя для адресата	(По умолчанию: Нет (Пробел))
		Имя пользователя	(По умолчанию: Нет (Пробел))
		Пароль	(По умолчанию: Нет (Пробел))

- \*1
  - Когда выбрано "D1" в параметре "Режим перехвата изображения", то невозможно включить функцию извещения XML.
- \*2
  - Когда выбрано "Вкл.", информация о распознавании лица передается на назначенный целевой сервер в формате XML.
- \*3
  - Нижеуказанные номера порта не могут применяться, так как они уже использованы.  
20, 21, 23, 25, 42, 53, 67, 68, 69, 110, 123, 161, 162, 995, 10 669, 10 670

## Вкладка [Распознавание лиц]

Об общей информации о данной вкладке см. стр. 28.

Параметры установки		Значения настроек (подчеркнутые: по умолчанию)
Распознавание лиц	Распознавание лиц *1 *2 *3 *4	Вкл./Откл.
	Извещение XML	

### Важно:

- Когда выбрано "Multicast" в параметре "Тип передачи" на вкладке [JPEG/H.264] (или [JPEG/MPEG-4]), а также когда выбрано "Вкл." в параметре "Поток требований, обладающих приоритетами" на вкладке [Система], иногда не может выводиться на экран окно настройки распознавания лица.
- \*1
  - Функция распознавания лица не гарантирует обнаружение лиц в изображении. Точность распознавания лица варьируется в зависимости от условий формирования видеоизображений.
- \*2
  - Когда выбрано "Мозаичный" в параметре "Тип отображения" пункта "Зона прайвеси", то функция распознавания лица иногда может срабатывать (кадр распознавания лица будет отображаться).
- \*3
  - Когда выбрано "D1" в параметре "Режим перехвата изображения", то невозможно включить функцию распознавания лица.
- \*4
  - Распознавание лица доступно только по каналу 1.

# Странице [Mng. пользователя]

## Вкладк [Идент. польз.]

Об общей информации о данной вкладке см. стр. 29.

Параметры установки	Значения настроек (подчеркнутые: по умолчанию)
Идент. польз. *1	Вкл./Откл.
Имя пользователя	(По умолчанию: Нет (Пробел))
Пароль *2	(По умолчанию: Нет (Пробел))
Повторить пароль	(По умолчанию: Нет (Пробел))
Уровень доступа *3	1. Администратор/2. Управ. камер./3. Только просмотр
Проверка пользователя *4	(Пример: admin [1])

- \*1
  - Когда не удалось пройти аутентификацию пользователя (ошибка аутентификации) с использованием одного и того же IP-адреса (ПК) 8 раз в течение 30 секунд, то пользователю отказывают в доступе к модулю на время.
- \*2
  - При вводе уже использованного имени пользователя и щелчке по кнопке [Зарегистрировать] перезаписывается информация о соответствующем пользователе.
- \*3
  - 1. Администратор: Позволяет выполнять все доступные операции с модулем.
  - 2. Управ. камер.: Позволяет отображать изображения с камеры и управлять камерой. Невозможно конфигурировать параметры модуля.
  - 3. Только просмотр: Возможно только отображение прямых изображений. Невозможно конфигурировать настройку модуля и управлять камерой.
- \*4
  - Зарегистрированные пользователи будут отображаться в раскрывающемся списке следующим образом: "Имя пользователя [уровень доступа]"

## Вкладк [Идент. хоста]

Об общей информации о данной вкладке см. стр. 29.

Параметры установки	Значения настроек (подчеркнутые: по умолчанию)
Идент. хоста	Вкл./Откл.
IP-адрес *1 *2	(По умолчанию: Нет (Пробел))
Уровень доступа	1. Администратор/2. Управ. камер./3. Только просмотр
Проверка хоста *3	

- \*1
  - Когда введено "IP-адрес/маска подсети", возможно ограничить ПК в каждой подсети. Так, когда введено "192.168.0.1/24" и выбрано "2. Управ. камер." в качестве уровня доступа, ПК, чьи IP-адреса лежат в пределах от "192.168.0.0" до "192.168.0.255", могут иметь доступ к модулю с уровнем доступа "2. Управ. камер."
- \*2
  - При вводе уже использованного IP-адреса и щелчке по кнопке [Установить] перезаписывается информация о соответствующем хосте.
- \*3
  - Зарегистрированные хосты будут отображаться в раскрывающемся списке следующим образом: "Имя хоста [уровень доступа]" (Пример: 192.168.0.21 [1])

## Вкладка [Система]

Об общей информации о данной вкладке см. стр. 29.

Параметры установки		Значения настроек (подчеркнутые: по умолчанию)
Поток требований, обладающих приоритетами	Включение *1	Вкл./Откл.
	IP-адрес адресата (1) - (4)	(По умолчанию: Нет (Пробел))
	Тип потока	JPEG H.264/MPEG-4(1) H.264/MPEG-4(2)
	Интервал обновления* *2 *3	модель NTSC: 0,1fps/0,2fps/0,33fps/0,5fps/ <u>1fps</u> /2fps/3fps*/ 5fps*/6fps*/10fps*/15fps*/30fps* модель PAL: 0,08fps/0,17fps/0,28fps/0,42fps/ <u>1fps</u> /2,1fps/ 3,1fps*/4,2fps*/5fps*/8,3fps*/12,5fps*/25fps*
Размер изображения *3	QVGA/VGA	

- \*1
  - Когда выбрано "Вкл." в параметре "Включение" пункта "Поток требований, обладающих приоритетами", то число пользователей, которые могут получить доступ к модулю, ограничивается.
- \*2
  - Когда выбрано "Вкл." в параметре "Передача H.264" (или "Передача MPEG-4"), либо не выбрано "Только канал 1" в параметре "Выбор канала", интервал обновления может оказываться бóльшим, чем заданное значение при выборе значения со звездочкой (\*) справа.
- \*3
  - Эта уставка действительна только в том случае, когда "JPEG" выбрано как "Тип потока".

# Странице [Сервер]

## Вкладка [Почта]

Об общей информации о данной вкладке см. стр. 29.

Параметры установки		Значения настроек (подчеркнутые: по умолчанию)
Адрес SMTP-сервера *1		(По умолчанию: Нет (Пробел))
Порт SMTP *2		1 - 65535 (по умолчанию: 25)
Адрес POP-сервера *1		(По умолчанию: Нет (Пробел))
Аутентификация	Тип *3	<u>Нет</u> /POP перед SMTP/SMTP
	Имя пользователя	(По умолчанию: Нет (Пробел))
	Пароль	(По умолчанию: Нет (Пробел))
Электронный адрес отправителя		(По умолчанию: Нет (Пробел))

### Важно:

- Если разъем, принимающий электронную почту, не совместим с кодированием UTF-8, то не может правильно осуществляться прием тревоги по электронной почте.

\*1 • При вводе имени хоста для "Адрес SMTP-сервера" или "Адрес POP-сервера" необходимо конфигурировать параметры DNS на вкладке [Сеть] на странице "Сеть". (☞ стр. 54)

\*2 • Нижеуказанные номера порта не могут применяться, так как они уже использованы.  
20, 21, 23, 42, 53, 67, 68, 69, 80, 110, 123, 161, 162, 995, 10 669, 10 670

\*3 • Если Вы не знаете способ аутентификации для пересылки e-mails, то следует обращаться к сетевому администратору.

## Вкладка [FTP]

Об общей информации о данной вкладке см. стр. 29.

Параметры установки		Значения настроек (подчеркнутые: по умолчанию)
Адрес FTP-сервера *1		(По умолчанию: Нет (Пробел))
Имя пользователя		(По умолчанию: Нет (Пробел))
Пароль		(По умолчанию: Нет (Пробел))
Порт управления *2		1 - 65535 (по умолчанию: 21)
Режим FTP		<u>Пассивный</u> /Активный

### Важно:

\*1 • При вводе имени хоста для "Адрес FTP-сервера" необходимо конфигурировать параметры DNS на вкладке [Сеть] на странице "Сеть". (☞ стр. 54)

\*2 • Нижеуказанные номера порта не могут применяться, так как они уже использованы.  
20, 23, 25, 42, 53, 67, 68, 69, 80, 110, 123, 161, 162, 995, 10 669, 10 670

## Вкладка [NTP]

Об общей информации о данной вкладке см. стр. 29.

Параметры установки	Значения настроек (подчеркнутые: по умолчанию)
Коррекция времени *1	<u>Ручной</u> /Синхронизация с NTP сервером
Адрес сервера NTP *2	(По умолчанию: Нет (Пробел))
Порт NTP *3	1 - 65535 (по умолчанию: 123)
Интервал коррекции времени	<u>1ч</u> - 24ч
Часовой пояс	(По умолчанию: (GMT) Greenwich Mean Time : Dublin, Edinburgh, Lisbon, London)

### Важно:

- \*2
  - В случае, если для выполнения операции с системой требуется более точная настройка времени и даты, следует использовать NTP-сервер.
  - При вводе имени хоста "Адрес сервера NTP" необходимо конфигурировать параметры DNS на вкладке [Сеть] на странице "Сеть". (📖 Стр. 54)
  
- \*1
  - При выборе "Ручной" время, настроенное по вкладке [Основная] на странице "Основная", применяется как стандартное время для модуля. (📖 Стр. 30)
- \*3
  - Нижеуказанные номера порта не могут применяться, так как они уже использованы.  
20, 21, 23, 25, 42, 53, 67, 68, 69, 80, 110, 161, 162, 995, 10 669, 10 670

# Странице [Сеть]

## Вкладка [Сеть]

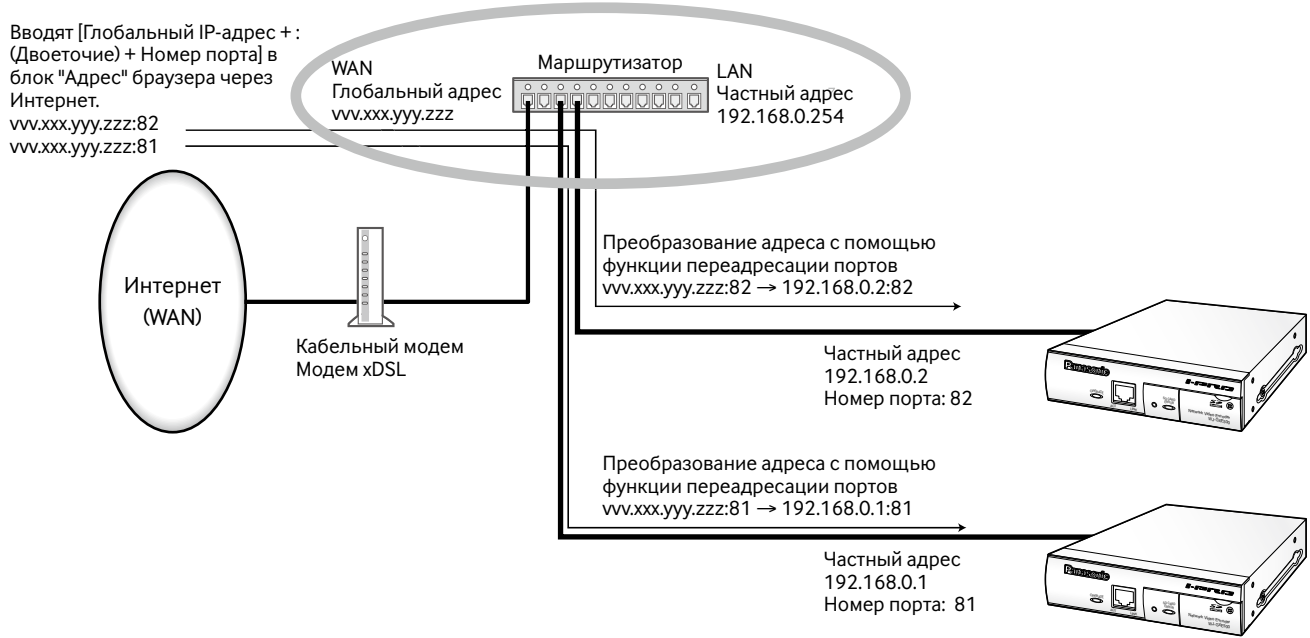
Об общей информации о данной вкладке см. стр. 29.

Параметры установки		Значения настроек (подчеркнутые: по умолчанию)
Сеть IPv4	DHCP *1	Вкл./ <u>Откл.</u>
	IP-адрес (IPv4) *2	(По умолчанию: 192.168.0.10)
	Маска подсети	(По умолчанию: 255.255.255.0)
	Шлюз по умолчанию *3	(По умолчанию: 192.168.0.1)
Сеть IPv6	Ручной	Вкл./ <u>Откл.</u>
	IP-адрес (IPv6) *4	(По умолчанию: Нет (Пробел))
Общий	DNS *5 *6	<u>Авто</u> /Ручной
	Первичный адрес DNS *7	(По умолчанию: Нет (Пробел))
	Вторичный адрес DNS *7	(По умолчанию: Нет (Пробел))
	Порт HTTP *8	1 - 65 535 (по умолчанию: 80)
	Скорость линии *9	<u>Авто</u> /100M-FULL/100M-HALF/10M-FULL/10M-HALF
FTP-доступ к устройству		Разрешить/ <u>Запретить</u>
Управление пропускной способностью сети (скоростью передачи в битах) *10 *11 *12		Неограниченно/ <u>64kbps</u> /128kbps/256kbps/384kbps/ 512kbps/768kbps/1024kbps/2048kbps/4096kbps/ 8192kbps
Экспресс-установка IP		<u>Только 20 мин</u> /Всегда возможно

- \*1 • Конфигурируют DHCP-сервер так, чтобы не были присвоены те же IP-адреса, что и для прочих сетевых устройств и ПК, чьи IP-адреса уникальные. За установками сервера следует обращаться к сетевому администратору.
- \*2 • Не следует вводить уже использованный IP-адрес (для ПК и прочих сетевых устройств).
- \*3 • Множество IP-адресов для шлюза по умолчанию не может применяться даже при использовании DHCP-функции. За более подробной информацией о DHCP-сервере следует обращаться к сетевому администратору.
- \*4 • Для выполнения соединений за пределами маршрутизатора через IP-адрес, введенный вручную, следует использовать IPv6-совместимый маршрутизатор и включить функцию автоматического конфигурирования IP-адреса. Кроме того, нужно настраивать IPv6-адрес, включая информацию о префиксах, данную IPv6-совместимым маршрутизатором.
- \*5 • Множество IP-адресов для шлюза по умолчанию не может применяться даже при использовании DHCP-функции. За более подробной информацией о DHCP-сервере следует обращаться к сетевому администратору.
- \*6 • При использовании DHCP-функции возможно автоматически получить DNS-адрес путем выбора "Авто". За более подробной информацией о DHCP-сервере следует обращаться к сетевому администратору.
- \*7 • Невозможно использовать одновременно DNS-сервер IPv4 и DNS-сервер IPv6.
- \*8 • Нижеуказанные номера порта не могут применяться, так как они уже использованы.  
20, 21, 23, 25, 42, 53, 67, 68, 69, 110, 123, 161, 162, 554, 995, 10 669, 10 670, 52 000, 59 000 - 61 000
- \*9 • Рекомендуется использовать с "Авто" по умолчанию.
- \*10 • При выборе "64kbps" выбирают "Откл." для "Режим Авто" на вкладке [Аудио]. (☞ Стр. 41)
- \*11 • Выбирают "128kbps" или высшую скорость для того, чтобы осуществить одновременно прямую передачу изображений JPEG и периодическую FTP-передачу изображений.
- \*12 • Когда "Управление пропускной способностью сети (скоростью передачи в битах)" на вкладке [Сеть] на странице "Сеть" настроено на низкий уровень, то съемка с помощью кнопки одноразовой съемки может не осуществляться в зависимости от условий использования. При этом выбирают "QVGA" в параметре "Размер изображения" пункта "JPEG" на вкладке [JPEG/H.264] (☞ стр. 34) (или [JPEG/MPEG-4]) (☞ стр. 37)), либо настраивают "Качество изображения" пункта "JPEG" на меньшее значение.

**Примечание:**

- За адресами серверов следует обращаться к сетевому администратору.
- Функция переадресации портов изменяет глобальный IP-адрес на частный IP-адрес, и "Статический IP маскард" и "Трансляция сетевого адреса (NAT)" имеют данную функцию. Данная функция должна быть предусмотрена в маршрутизаторе.
- Для доступа к данному модулю через Интернет путем его подсоединения к маршрутизатору необходимо присвоить каждому устройству соответствующий номер HTTP-порта и преобразовать адреса с помощью функции переадресации портов маршрутизатора. Подробнее см. инструкцию по эксплуатации декодера.



## Вкладка [DDNS]

Об общей информации о данной вкладке см. стр. 29.

Параметры установки	Значения настроек (подчеркнутые: по умолчанию)
DDNS	Вкл./ <u>Откл.</u>
Имя хоста	(По умолчанию: Нет (Пробел))
Имя пользователя	(По умолчанию: Нет (Пробел))
Пароль	(По умолчанию: Нет (Пробел))
Интервал доступа	1 мин/10 мин/30 мин/ <u>1ч</u> /6ч/24ч

- При установлении связи с использованием IPv4 следует приобрести IP-адрес от DHCP-сервера. Для доступа к данному модулю через Интернет необходимо конфигурировать настройки DDNS-функции. При использовании DDNS-функции возможно иметь доступ с "с именем хоста, зарегистрированным в DDNS-сервере.nmdns.net". Для использования DDNS-функции необходимо подсоединиться к специализированному DDNS-серверу. Подробнее о DDNS см. веб-сайт. О веб-сайте см. файл "readme", находящийся на поставленном CD-ROM.

## Вкладка [SNMP]

Об общей информации о данной вкладке см. стр. 29.

Параметры установки	Значения настроек (подчеркнутые: по умолчанию)
Имя группы *1	(По умолчанию: Нет (Пробел))
Имя Моауля	(По умолчанию: Нет (Пробел))
Место Моауля	(По умолчанию: Нет (Пробел))
Для связи (Адрес назначения или номер телефона менеджера)	(По умолчанию: Нет (Пробел))

### Важно:

- \*1 • При использовании SNMP-функции необходимо ввести имя сообщества. Если имя сообщества не вводится, то SNMP-функция не может работать.

## Вкладка [FTP-пер. из.]

Об общей информации о данной вкладке см. стр. 29. Подробнее о действиях см. стр. 15.

Параметры установки	Значения настроек (подчеркнутые: по умолчанию)	
Периодическая FTP-передача изображений	Периодическая FTP-передача изображений *1 *2	
	Имя директории	(По умолчанию: Нет (Пробел))
	Имя файла	(По умолчанию: Нет (Пробел)) Имя с временем и датой/Имя с/ без времени и даты
	Интервал передачи *3 *4 *5	1сек/2сек/3сек/4сек/5сек/6сек/10сек/15сек/20сек/30сек/1мин/2мин/3мин/4мин/5мин/6мин/10мин/15мин/20мин/30мин/1ч/1,5ч/2ч/3ч/4ч/6ч/12ч/24ч
	Размер изображения	QVGA/VGA
Расписание FTP-передачи изображений	Расписание 1 - 3	Пн./Вт./Ср./Чт./Пт./Сб./Вс.
		24ч
		Час (старт)
		Минута (старт)
		Час (стоп)
		Минута (стоп)

### Важно:

- \*1 • Когда выбрано "Ввод тревоги" или "Ручной" в параметре "Сохранить триггер" на вкладке [Карта памяти SD], то периодическая FTP-передача изображений будет оказываться невозможной. (☞ Стр. 31)
- \*2 • Когда выбрано "D1" в параметре "Режим перехвата изображения", то не может применяться периодическая FTP-передача изображений.
- \*3 • В зависимости от сетевого трафика или скорости линии по сети изображения не могут передаваться точно с заданным интервалом или периодичностью.
- \*4 • Когда выбрано "Вкл." для функции передачи изображения по тревоге и функции периодической FTP-передачи изображений, то приоритет отдается функции передачи изображения по тревоге, а не функции периодической FTP-передачи изображений.  
По этой причине изображения не могут передаваться точно с заданным интервалом или периодичностью, если тревога возникает зачастую.
- \*5 • В зависимости от условий использования изображения могут передаваться не точно по заданному интервалу.



# Странице [Расписание]

## Вкладка [Расписание]

Об общей информации о данной вкладке см. стр. 29.

Параметры установки		Значения настроек (подчеркнутые: по умолчанию)	
Расписания	Расписание 1 - 5	Режим расписания *1 *2 *3 *4	<u>Откл.</u> /Разрешение на вход сигнала тревоги/Разрешение на VMD/Разрешение на допуск
		Пн./Вт./Ср./Чт./Пт./Сб./Вс.	Вкл./ <u>Откл.</u>
		24ч	Вкл./ <u>Откл.</u>
		Час (старт)	00 - 23 (ч.) (По умолчанию: 00)
		Минута (старт)	00 - 59 (мин.) (По умолчанию: 00)
		Час (старт)	00 - 23 (ч.) (По умолчанию: 00)
		Минута (старт)	00 - 59 (мин.) (По умолчанию: 00)

- \*1 • Разрешение на вход сигнала тревоги: Вход тревоги (тревога по входу 1, 2 и 3) будет приниматься в течение периода расписания.
- \*2 • Разрешение на VMD: Функция видеодетектирования движения (VMD) включается в период расписания.
- \*3 • Разрешение на допуск: Пользователи, чьи уровни доступа настроены на 2 и 3 на вкладке [Идент. польз.] на странице "Mng. пользователя", могут иметь доступ к модулю только в течение периода расписания.
- \*4 • Для валидации параметра "Разрешение на доступ" выбирают "Вкл." в параметре "Идент. польз." на вкладке [Идент. польз.] на странице "Mng. пользователя" (☞ стр. 50) и "Откл." в параметре "Идент. хоста" на вкладке [Идент. хоста] на странице "Mng. пользователя" (☞ стр. 50).

# О представляемом системном журнале

О порядке проверки системного журнала см. стр. 21.

## Индикация ошибок, относящихся к SMTP

Категория	Представление	Описание
Ошибка в POP3-сервере	Ошибка идентификации.	<ul style="list-style-type: none"><li>Введенное имя или пароль пользователя, по всей вероятности, неправильны. Проверить, правильно ли конфигурированы параметры почты.</li></ul>
	Не удалось найти POP3-сервер.	<ul style="list-style-type: none"><li>IP-адрес сервера, по всей вероятности, неправилен. Проверить, правильно ли конфигурирован IP-адрес сервера.</li><li>POP3-сервер, по всей вероятности, выключен. Обратиться к сетевому администратору.</li></ul>
Ошибка в SMTP-сервере	Ошибка идентификации.	<ul style="list-style-type: none"><li>Введенное имя или пароль пользователя, по всей вероятности, неправильны. Проверить, правильно ли конфигурированы параметры почты.</li></ul>
	Не удалось получить разрешение на доступ к электронному адресу от DNS.	<ul style="list-style-type: none"><li>Назначенный IP-адрес DNS, по всей вероятности, неправилен. Проверить, правильно ли конфигурированы параметры DNS.</li><li>DNS-сервер, по всей вероятности, выключен. Обратиться к сетевому администратору.</li></ul>
	Не удалось найти SMTP-сервер.	<ul style="list-style-type: none"><li>IP-адрес сервера, по всей вероятности, неправилен. Проверить, правильно ли конфигурирован IP-адрес сервера.</li><li>SMTP-сервер, по всей вероятности, выключен. Обратиться к сетевому администратору.</li></ul>
Внутренние ошибки	Неопознанная ошибка.	<ul style="list-style-type: none"><li>Ошибка возникла в функции почты. Проверить, правильно ли конфигурированы параметры почты.</li></ul>

## Индикация ошибок, относящихся к FTP

Категория	Представление	Описание
Ошибка в FTP-сервере	Не удалось получить разрешение на доступ к адресу FTP-сервера от DNS.	<ul style="list-style-type: none"><li>FTP-сервер, по всей вероятности, выключен. Обратиться к сетевому администратору.</li></ul>
	Не удалось найти FTP-сервер.	<ul style="list-style-type: none"><li>IP-адрес сервера, по всей вероятности, неправилен. Проверить, правильно ли конфигурирован IP-адрес сервера.</li></ul>
Ошибка соединения	Ошибка передачи файла.	<ul style="list-style-type: none"><li>Уставки FTP-сервера, по всей вероятности, неправильны. Проверить, правильно ли конфигурированы параметры FTP.</li></ul>
	Ошибка пассивного режима.	<ul style="list-style-type: none"><li>Уставки, относящиеся к индицируемым пунктам, по всей вероятности, неправильны. Проверить, правильно ли конфигурированы параметры FTP.</li></ul>
	Не удалось выйти.	
	Не удалось изменить директорию.	
	Имя или пароль пользователя неверны.	
Внутренние ошибки	Неопознанная ошибка.	<ul style="list-style-type: none"><li>Ошибка возникла в функции FTP. Проверить, правильно ли конфигурированы параметры FTP.</li></ul>

## Индикация ошибок, относящихся к DDNS

Категория	Представление	Описание
Ошибка соединения	Нет ответа от DDNS-сервера.	<ul style="list-style-type: none"><li>• Назначенный IP-адрес DDNS, по всей вероятности, неправилен. Проверить, правильно ли конфигурированы параметры DDNS.</li><li>• DDNS-сервер, по всей вероятности, выключен. Обратиться к сетевому администратору.</li></ul>
	Имя или пароль пользователя неверны.	<ul style="list-style-type: none"><li>• Введенное имя или пароль пользователя, по всей вероятности, неправильны. Проверить, правильно ли конфигурированы параметры DDNS.</li></ul>
	Не удалось обновить IP-адрес.	<ul style="list-style-type: none"><li>• Ошибка обновления IP-адреса возникла в DDNS-сервере. Обратиться к сетевому администратору.</li></ul>
Внутренние ошибки	Неопознанная ошибка.	<ul style="list-style-type: none"><li>• Ошибка возникла в функции DDNS. Проверить, правильно ли конфигурированы параметры DDNS.</li></ul>

## Индикация ошибок, относящихся к NTP

Категория	Представление	Описание
Ошибка соединения	Нет ответа от NTP-сервера.	<ul style="list-style-type: none"><li>• IP-адрес сервера, по всей вероятности, неправилен. Проверить, правильно ли конфигурирован IP-адрес сервера.</li><li>• NTP-сервер, по всей вероятности, выключен. Обратиться к сетевому администратору.</li></ul>
Внутренние ошибки	Неопознанная ошибка.	<ul style="list-style-type: none"><li>• Ошибка возникла в функции NTP. Проверить, правильно ли конфигурированы уставки NTP.</li></ul>
Успешная синхронизация с NTP.	Продолжено обновление NTP.	<ul style="list-style-type: none"><li>• Успешная коррекция времени.</li></ul>

## Индикация ошибок, относящихся к логину

Категория	Представление	Описание
Журналip	Имя пользователя или IP-адрес	<ul style="list-style-type: none"><li>• Имя пользователя, производящего логин, представляется при выборе "Вкл." для "Идент. польз."</li><li>• IP-адрес ПК, осуществляющего в текущее время доступ к модулю, будет отображаться при выборе "Вкл." в параметре "Идент. хоста".</li></ul>

# Дефектовка

**Прежде чем обратиться к дилеру с просьбой отремонтировать, следует проверить признаки по нижеприведенной таблице.**

Если проблема не может быть разрешена даже после проверки и попытки разрешить по приведенной таблице, либо же проблема не описана в таблице, то следует обращаться к дилеру.

Ненормальный признак	Возможная причина/мероприятие устранения	Относящиеся страницы
<p>Невозможен доступ через веб-браузер.</p>	<ul style="list-style-type: none"> <li>Надежно ли подсоединен LAN-кабель (категории 5 и лучше) к сетевому коннектору модуля?</li> </ul>	<p>Руководство по монтажу</p>
	<ul style="list-style-type: none"> <li>Горит ли светодиод связи? Если она не горит, то соединение с LAN, по всей вероятности, не установлено, либо сеть не работает правильно. Проверить, не имеют ли кабели плохого контакта, либо смонтировали ли проводки неправильно.</li> </ul>	<p>Руководство по монтажу</p>
	<ul style="list-style-type: none"> <li>Подключен ли модуль к сети питания? Проверить, подключен ли модуль к сети питания.</li> </ul>	<p>Руководство по монтажу</p>
	<ul style="list-style-type: none"> <li>Действительны ли установленные IP-адреса?</li> </ul>	<p>54</p>
	<ul style="list-style-type: none"> <li>Не пытаетесь ли иметь доступ к неправильному IP-адресу? Проверить соединение следующим образом С Windows command prompt (командной строкой), &gt; ping "IP-адрес модуля" Если с модуля поступает ответ, то соединение считается нормальным. Если нет, то следует проделать любую из нижеуказанных операций.             <ul style="list-style-type: none"> <li>Перезапустить модуль и изменить IP-адрес с помощью программы настройки IP-адреса Panasonic в течение 20 минут после перезапуска.</li> <li>Перезапустить модуль, удерживая кнопку [INITIAL SET] на модуле в нажатом положении. Модуль будет инициализироваться и IP-адрес будет сбрасываться в состояние по умолчанию "192.168.0.10". После инициализации модуля следует снова получить доступ к модулю для задания IP-адреса. (При инициализации модуля все настройки модуля, заранее конфигурированные по меню настройки, будут инициализироваться.)</li> </ul> </li> </ul>	<p>54</p> <p>Руководство по монтажу</p>

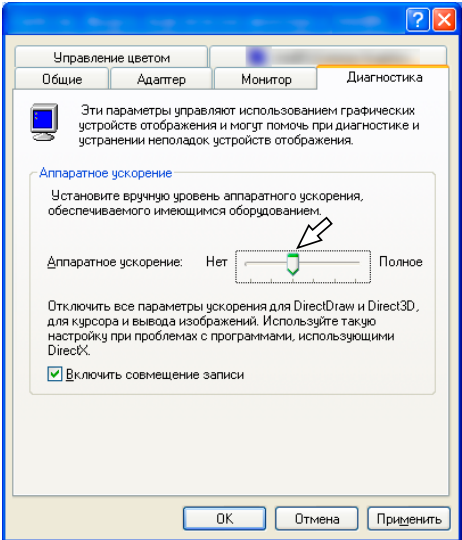
Ненормальный признак	Возможная причина/мероприятие устранения	Относящиеся страницы
Невозможен доступ через веб-браузер.	<ul style="list-style-type: none"> <li>• Не присвоен ли один и тот же IP-адрес прочим устройствам? Нет ли несоответствий между адресом и подсетью сети, к которой осуществляется доступ? &lt;Когда модуль и ПК подсоединены к одной и той же подсети&gt; Установлены ли IP-адреса модуля и ПК в общей подсети? В зависимости от версии браузера может затрудняться обновление изображения и др. При доступе к модулю в одной и той же подсети рекомендуется ввести адрес модуля в блок "Не использовать прокси-сервер для этих адресов". &lt;Когда модуль и ПК подсоединены к разным подсетям&gt; Правильно ли установлен IP-адрес шлюза по умолчанию для модуля?</li> </ul>	—
Невозможно получение изображений на карте памяти SD.	<ul style="list-style-type: none"> <li>• Выбрано ли "Разрешить" для "FTP-доступ к устройству" на вкладке [Сеть] на странице "Сеть"? Необходимо заранее выбрать "Разрешить" для "FTP-доступ к устройству" на вкладке [Сеть] на странице "Сеть"..</li> </ul>	54
	<ul style="list-style-type: none"> <li>• Введен правильный пароль? Перезапустить веб-браузер и ввести пароль еще раз.</li> </ul>	50
	<ul style="list-style-type: none"> <li>• Доступ к карте памяти SD может оказаться неудачным. Снова запускают браузер для повторной попытки получить изображения.</li> </ul>	—
Изображение не отображается.	<ul style="list-style-type: none"> <li>• Инсталлирована ли программа просмотра на ПК? Инсталлировать программу просмотра на ПК.</li> </ul>	4
	<ul style="list-style-type: none"> <li>• Версия DirectX 9.0c или последующая? Проверить версию DirectX в следующей последовательности. (1) Выбрать "Выполнить..." в меню пуска Windows. (2) Ввести "dxdiag" в представленное диалоговое окно, затем щелкнуть по кнопке [ОК]. Если версия DirectX старше, чем 9.0c, то обновить ее.</li> </ul>	—

Ненормальный признак	Возможная причина/мероприятие устранения	Относящиеся страницы
<p>На странице "Живое" ни одного изображения не отображается.</p>	<ul style="list-style-type: none"> <li>• Когда "Каждый раз, когда я посещаю веб-страницу" не выбрано в поле "Проверить новейшие версии сохраненных страниц:" в секции "Временные файлы Интернета" иногда не могут быть отображены изображения на странице "Живое". В таком случае проделывают следующие операции. (1) Выбрать "Свойства обозревателя..." из "Сервис" в строке меню Internet Explorer. Представляется окно "Опции Интернета". (2) В случае использования Internet Explorer 8.0 или Internet Explorer 7.0 Щелкают по кнопке [Уставки] в секции "История просмотра" на вкладке [Общие], а затем выбирают "Каждый раз, когда я посещаю веб-страницу" в поле "Проверить новейшие версии сохраненных страниц:" в секции "Временные файлы Интернета" в окне "Настройки временных файлов Интернета и истории". (3) При использовании Internet Explorer 6,0 Щелкают по кнопке [Уставки] в секции "Временные файлы Интернета" на вкладке [Общие], а затем выбирают "Каждое посещение страницы" в поле "Проверить новейшие версии сохраненных страниц:" в окне "Настройки".</li> </ul>	<p>—</p>
<p>Изображение не обновляется.</p>	<ul style="list-style-type: none"> <li>• В зависимости от версии браузера может затрудняться обновление изображения и др.</li> <li>• В зависимости от трафика сети или интенсивности доступа к модулю может затрудняться отображение изображения с камеры. Запрашивают изображение камеры с использованием браузера, нажимая клавишу [F5] и т.д.</li> </ul>	<p>Руководство по монтажу</p> <p>—</p>
<p>Изображение не отображается (или слишком темно).</p>	<ul style="list-style-type: none"> <li>• Задана ли подходящая уставка уровня освещенности? Щелкнуть по кнопке [Норм.] для [Яркость].</li> </ul>	<p>9</p>
<p>Изображения размыты.</p>	<ul style="list-style-type: none"> <li>• Задана ли подходящая уставка уровня освещенности? Щелкнуть по кнопке [Норм.] для [Яркость].</li> </ul>	<p>9</p>
<p>Измененные настройки не сохраняются.</p>	<ul style="list-style-type: none"> <li>• Отключен ли модуль от сети питания сразу же после изменения настроек? При отключении модуля от сети питания после изменения настроек необходимо выждать около 10 и более секунд.</li> </ul>	<p>—</p>

Ненормальный признак	Возможная причина/мероприятие устранения	Относящиеся страницы
Изображения не могут быть сохранены на карте памяти SD.	<ul style="list-style-type: none"> <li>Правильно ли вставлена карта памяти SD? Проверить, правильно вставлена ли карта памяти SD на место.</li> </ul>	Руководство по монтажу
	<ul style="list-style-type: none"> <li>Форматирована ли карта памяти SD? Форматировать карту памяти SD.</li> </ul>	31
	<ul style="list-style-type: none"> <li>Не установлен ли переключатель защиты от записи в положение "LOCK"? Если переключатель защиты от записи установлен в положение "LOCK", то доступная емкость/суммарная емкость карты памяти SD, отображаемые на вкладке [Карта памяти SD], будут "*****КВ/*****КВ".</li> </ul>	31
	<ul style="list-style-type: none"> <li>Не вышла ли карта памяти SD из строя? Число раз перезаписывания на карту памяти SD ограничено. Если перезаписывание уже произведено многократно, то этот признак, по всей вероятности, указывает, что ресурс карты приближается к концу. Рекомендуется заменить карту памяти SD новой.</li> </ul>	—
Невозможно передать аудио-сигналы на модуль.	<ul style="list-style-type: none"> <li>Правильно и надежно ли соединены микрофон и громкоговоритель? Убедиться, что они соединены правильно и надежно.</li> </ul>	Руководство по монтажу
	<ul style="list-style-type: none"> <li>Инсталлирована ли программа просмотра на ПК? Убедиться, что программа просмотра "Network Camera View 4" инсталлирована.</li> </ul>	4
Кнопка индикации возникновения тревоги, кнопки [AUX] и индикатор состояния записи на память SD на странице "Живое" не позволяют отображать текущее состояние или статус в режиме реального времени.	<ul style="list-style-type: none"> <li>Инсталлирована ли программа просмотра на ПК? Убедиться, что программа просмотра "Network Camera View 4" инсталлирована.</li> </ul>	4
	<ul style="list-style-type: none"> <li>Выбрано ли "Реальное время" в параметре "Интервал обновления статуса тревоги"?</li> </ul>	30
На странице "Живое" ни одного изображения не отображается.	<ul style="list-style-type: none"> <li>Нажать клавишу [F5] на клавиатуре ПК или щелкнуть по кнопке [Живое].</li> </ul>	7

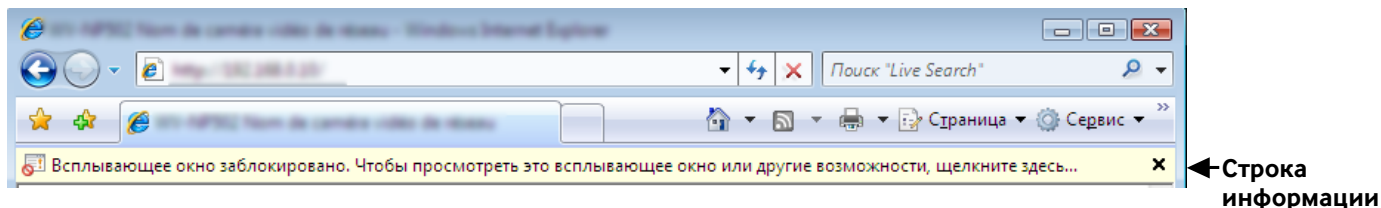
Ненормальный признак	Возможная причина/мероприятие устранения	Относящиеся страницы
Невозможно скачать перечень журналов.	<ul style="list-style-type: none"> <li>• Может исключаться возможность скачивания файлов через Internet Explorer. Щелкают по "Свойства обозревателя" в меню инструментов Internet Explorer и вкладке [Безопасность]. Далее щелкнуть по кнопке [Custom level...] для открытия окна "Установка безопасности". Под "Загрузка" выбирают "Разрешить" для "Автоматические запросы на загрузку файлов". Щелкают по кнопке [Хорошо]. Отображается окно "Предупреждение". Щелкнуть по кнопке [Yes].</li> </ul>	—
Изображения не представляются или не обновляются плавно.	<ul style="list-style-type: none"> <li>• Удалить временные файлы Интернета в следующем порядке.               <ol style="list-style-type: none"> <li>(1) Выбрать "Опции Интернета..." под "Инструменты" в строке меню Internet Explorer. Представляется окно "Опции Интернета".</li> <li>(2) Щелкнуть по кнопке [Удалить файлы...] в блоке "Временные файлы Интернета" на вкладке [Общие].</li> </ol> </li> <li>• Функция брандмауэра, которую имеет антивирусное ПО, может быть, фильтрует порт модуля. Исключить номер порта модуля из перечня номеров портов, фильтруемых антивирусным ПО.</li> </ul>	—
Контрольная лампочка ошибки карты памяти SDHC/SD не загорается.	<ul style="list-style-type: none"> <li>• Выбрано ли "Откл." в параметре "Светодиод ошибки карты памяти SD" на странице "Основная"? Выбрать "Вкл." в параметре "Светодиод ошибки карты памяти SD"..</li> </ul>	30
Изображения H.264 (или MPEG-4) не отображаются.	<ul style="list-style-type: none"> <li>• Если с ПК, на который инсталлированы программы просмотра "Network Camera View 3" и "Network Camera View 4", удалена программа просмотра "Network Camera View 4", то не могут отображаться изображения H.264 (или MPEG-4). В таком случае с ПК удаляют программу просмотра "Network Camera View 3", а затем инсталлируют программу просмотра "Network Camera View 4".</li> </ul>	4



Ненормальный признак	Возможная причина/мероприятие устранения	Относящиеся страницы
<p>При отображении изображений H.264 (или MPEG-4) на двух и более окнах веб-браузера изображения с двух и более камер отображаются последовательно на одном окне браузера.</p>	<ul style="list-style-type: none"> <li>Причиной этому может быть комбинация адаптера дисплея и драйвера.          Когда это возникло, то следует прежде всего обновить драйвер адаптера дисплея до новейшей версии.          Если обновление версии драйвера не разрешит проблему, отрегулировать ускорение железа следующим образом.          Следующее описание относится к случаю, когда на применяемом ПК инсталлирована Windows XP.         <ol style="list-style-type: none"> <li>Щелчком правой кнопкой мыши по рабочему столу выбирают "Свойства" из появившегося всплывающего меню.</li> <li>Выбрать "Уставки" в параметре "Свойства дисплея", а затем щелкнуть по кнопке [Расширенное].</li> <li>Щелкнуть по вкладке [Дефектовка], а затем отключить ускорение DirectDraw путем регулирования уровня "Ускорения железа".</li> </ol> </li> </ul> 	<p>—</p>

В зависимости от ОС, установленной на ПК, может возникать следующее явление. При возникновении такого явления надо руководствоваться нижеприведенными инструктивными указаниями. Выполнение нижеуказанных решений не оказывает свое влияние на прочие приложения и уровень безопасности.

"Строка информации", выраженная в нижеуказанной таблице ненормальных признаков и мероприятий, отображается под строкой адреса только при наличии информации для связи.



Ненормальный признак	Возможная причина/мероприятие устранения	Относящиеся страницы
<p>На строке информации отображается следующее сообщение. "Всплывающее окно заблокировано. Для просмотра этого всплывающего окна или дополнительных свойств щелкните здесь..."</p>	<ul style="list-style-type: none"> <li>Щелкают по строке информации, затем выбирают "Всегда разрешать всплывающие окна от этого веб-узла...". Представляется диалоговое окно: "Разрешить всплывающие с этого сайта?". Щелкнуть по кнопке [Yes].</li> </ul>	<p>—</p>
<p>На строке информации отображается следующее сообщение. "Этот сайт может потребовать следующего управления ActiveX 'nwcV3setup.exe' с 'Panasonic System Networks Co., Ltd.'. Щелкните здесь для инсталляции..." "Всплывающее окно заблокировано. Для просмотра этого всплывающего окна или дополнительных свойств щелкните здесь..."</p>	<ul style="list-style-type: none"> <li>Щелкнуть по строке информации, затем выбрать "Инсталлировать ActiveX Control". Отображается окно "Предупреждение о безопасности". Щелкнуть по кнопке "Инсталлировать" на отображенном окне "Предупреждение о безопасности".</li> </ul>	<p>—</p>
<p>На всплывающем окне представляется ненужная строка состояния или линейка прокрутки.</p>	<ul style="list-style-type: none"> <li>Щелкнуть по "Опции Интернета..." под "Инструменты" строки меню Internet Explorer, а затем щелкнуть по вкладке [Security]. Щелкнуть по "Интернет" в поле "Выберите зону Интернета, чтобы присвоить ей политику безопасности". Далее щелкнуть по кнопке [Custom level...] для открытия окна "Установка безопасности". Под "Разное" выбрать "Разрешить" в параметре "Разрешить инициализированные скриптом окна без ограничения размера или положения". Щелкают по кнопке [OK]. Когда отображается окно предупреждения, то щелкнуть по кнопке [Yes].</li> </ul>	<p>—</p>

Ненормальный признак	Возможная причина/мероприятие устранения	Относящиеся страницы
Изображения не пригоняются к кадрам.	<ul style="list-style-type: none"> <li>• Если в параметре "Настройка DPI" не выбрано "120 DPI", то они не могут быть отображены правильно. Щелкнуть сначала по вкладке [Уставки] в окне "Свойства" пункта "Экран" (на панели управления), а затем по кнопке [Расширенное]. Изменить параметр "Настройка DPI" в "Большой размер (120 DPI)".</li> </ul>	—
Отображаемые изображения портятся.	<ul style="list-style-type: none"> <li>• Изображения могут портиться, когда передаются видеосигналы с прогрессивной разверткой, сигналы или сигналы, несовместимые с местным стандартом.</li> </ul>	—
На экране появляются черные линии.	<ul style="list-style-type: none"> <li>• Черные линии могут появляться на изображениях, отображаемых на экране, когда сигналы синхронизации VD2 передаются на камеры, не поддерживающие синхронизацию VD2. Отключить синхронизацию VD2.</li> </ul>	42
По обоим краям экрана отображаются черные полосы.	<ul style="list-style-type: none"> <li>• Когда режим перехвата изображений - D1, то из-за стандарта видеосигнала появляются черные полосы вместо изображений по обоим краям экрана. Черная(ые) полоса(ы) также появляется(ются) даже в режиме VGA, если передаются сигналы, несовместимые с местным стандартом.</li> </ul>	—
Изображения иногда выдаются дважды или с пропуском.	<ul style="list-style-type: none"> <li>• Такое явление возникает, когда частота видеосигнала камеры не полностью синхронизируется с частотой видеосигнала модуля.  В случае использования камер, поддерживающих синхронизацию VD2:  Выбрать "Внутрен." в параметре "Синхронизация видеосигнала", а затем выбрать "Вкл." в параметре "VD2".  В случае использования камер, не поддерживающих синхронизацию VD2:  Выбрать "Ch1" в параметре "Синхронизация видеосигнала".  При данной настройке модуль работает синхронно с частотой видеосигнала камеры, подающей входной сигнал на Ch1.</li> </ul>	42

# Приложение

## Возможное число изображений, сохраняемых на карте памяти SD (для справки)

**Важно:**

- Цифры в нижеуказанной таблице только справочные. Они не являются фактическим числом изображений, сохраняемых на карте памяти SD. Число колеблется в зависимости от объекта фотосъемки, уставок, относящихся к карте памяти SD.

**Размер изображения: VGA**

Емкость карты памяти SD/SDHC	Качество изображения				
	0 (Наилучшее)	1(Хорошее)	2	3	4
32 Гб	160 000 кадров	224 000 кадров	256 000 кадров	288 000 кадров	320 000 кадров
16 Гб	80 000 кадров	112 000 кадров	128 000 кадров	144 000 кадров	160 000 кадров
8 Гб	40 000 кадров	56 000 кадров	64 000 кадров	72 000 кадров	80 000 кадров
4 Гб	20 000 кадров	28 000 кадров	32 000 кадров	36 000 кадров	40 000 кадров
2 Гб	10 000 кадров	14 000 кадров	16 000 кадров	18 000 кадров	20 000 кадров
1 Гб	5 000 кадров	7 000 кадров	8 000 кадров	9 000 кадров	10 000 кадров
512 Мб	2 500 кадров	3 500 кадров	4 000 кадров	4 500 кадров	5 000 кадров
256 Мб	1 250 кадров	1 750 кадров	2 000 кадров	2 250 кадров	2 500 кадров

Емкость карты памяти SD/SDHC	Качество изображения				
	5 (Нормальное)	6	7	8	9 (Низкое)
32 Гб	352 000 кадров	416 000 кадров	448 000 кадров	480 000 кадров	512 000 кадров
16 Гб	176 000 кадров	208 000 кадров	224 000 кадров	240 000 кадров	256 000 кадров
8 Гб	88 000 кадров	104 000 кадров	112 000 кадров	120 000 кадров	128 000 кадров
4 Гб	44 000 кадров	52 000 кадров	56 000 кадров	60 000 кадров	64 000 кадров
2 Гб	22 000 кадров	26 000 кадров	28 000 кадров	30 000 кадров	32 000 кадров
1 Гб	11 000 кадров	13 000 кадров	14 000 кадров	15 000 кадров	16 000 кадров
512 Мб	5 500 кадров	6 500 кадров	7 000 кадров	7 500 кадров	8 000 кадров
256 Мб	2 750 кадров	3 250 кадров	3 500 кадров	3 750 кадров	4 000 кадров

**Размер изображения: QVGA**

Емкость карты памяти SD/SDHC	Качество изображения				
	0 (Наилучшее)	1(Хорошее)	2	3	4
32 Гб	384 000 кадров	416 000 кадров	432 000 кадров	448 000 кадров	480 000 кадров
16 Гб	192 000 кадров	208 000 кадров	216 000 кадров	224 000 кадров	240 000 кадров
8 Гб	96 000 кадров	104 000 кадров	108 000 кадров	112 000 кадров	120 000 кадров
4 Гб	48 000 кадров	52 000 кадров	54 000 кадров	56 000 кадров	60 000 кадров
2 Гб	24 000 кадров	26 000 кадров	27 000 кадров	28 000 кадров	30 000 кадров
1 Гб	12 000 кадров	13 000 кадров	13 500 кадров	14 500 кадров	15 000 кадров
512 Мб	6 000 кадров	6 500 кадров	6 750 кадров	7 000 кадров	7 500 кадров
256 Мб	3 000 кадров	3 250 кадров	3 375 кадров	3 500 кадров	3 750 кадров

Емкость карты памяти SD/SDHC	Качество изображения				
	5 (Нормальное)	6	7	8	9 (Низкое)
32 Гб	512 000 кадров	576 000 кадров	608 000 кадров	640 000 кадров	672 000 кадров
16 Гб	256 000 кадров	288 000 кадров	304 000 кадров	320 000 кадров	336 000 кадров
8 Гб	128 000 кадров	144 000 кадров	152 000 кадров	160 000 кадров	168 000 кадров
4 Гб	64 000 кадров	72 000 кадров	76 000 кадров	80 000 кадров	84 000 кадров
2 Гб	32 000 кадров	36 000 кадров	38 000 кадров	40 000 кадров	42 000 кадров
1 Гб	16 000 кадров	18 000 кадров	19 000 кадров	20 000 кадров	21 000 кадров
512 Мб	8 000 кадров	9 000 кадров	9 500 кадров	10 000 кадров	10 500 кадров
256 Мб	4 000 кадров	4 500 кадров	4 750 кадров	5 000 кадров	5 250 кадров

## Как журналы и изображения сохраняются в зависимости от установок "Тревога"

Вкладка [Журнал]	Вкладка [Карта памяти SD]		Журналы и связанные с ними изображения
	Карта памяти SD	Сохранить триггер.	
Тревога: Сохранить журналы	Использовать	Ввод тревоги	Журналы: Может быть сохранено до 5 000 журналов. Когда формируются более чем 5 000 журналов событий, то на более старые журналы событий перезаписываются более новые. Изображения: Будут сохраняться. При истощении возможной емкости карты памяти SD на более старые изображения перезаписываются более новые. Даже при достаточной возможной емкости карты памяти SD на более старые изображения перезаписываются более новые, если регистрируются более чем 5 000 журналов, так как при удалении журналов связанные изображения подлежат удалению.
		Кроме "Ввод тревоги"	Журналы: Может быть сохранено до 5 000 журналов. Когда регистрируются более чем 5 000 журналов, то на более старые журналы перезаписываются более новые. Когда модуль отключается от сети питания, то журналы будут удаляться. Изображения: Не будут сохраняться.
	Не использовать	—	Журналы: Может быть сохранено до 1 000 журналов. Когда регистрируются более чем 1 000 журналов, то на более старые журналы перезаписываются более новые. При этом перезаписывание производится на старейший журнал в первую очередь. Когда камера отключается от сети питания, то журналы удаляются. Изображения: Не будут сохраняться.
Откл.	Использовать	Ввод тревоги	Журналы: Не будут сохраняться. Изображения: Будут сохраняться. При истощении возможной емкости карты памяти SD на более старые изображения перезаписываются более новые. * Для отображения изображений на карте памяти SD необходимо скопировать их на ПК в первую очередь. (☞ Стр. 31)
		Кроме "Ввод тревоги"	Журналы: Не будут сохраняться. Изображения: Не будут сохраняться.
	Не использовать	—	Журналы: Не будут сохраняться. Изображения: Не будут сохраняться.

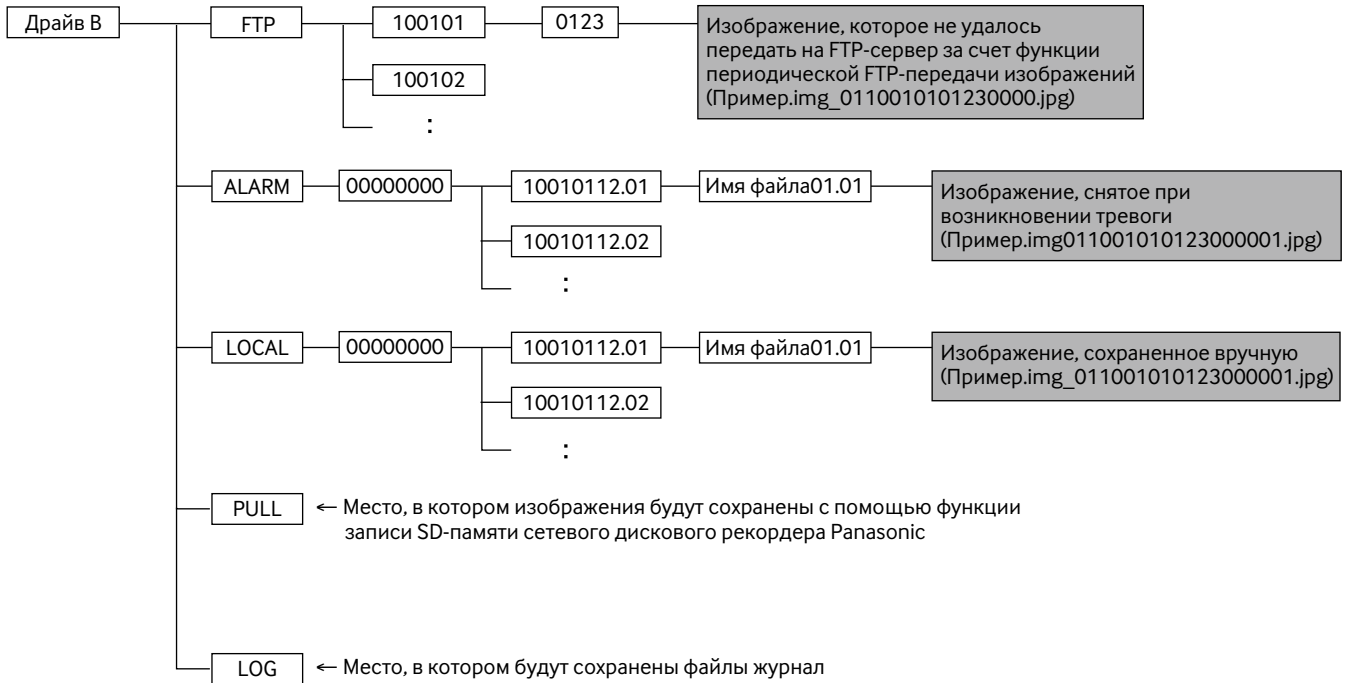
## Как журналы и изображения сохраняются в зависимости от установок "Ручной"

Вкладка [Журнал]	Вкладка [Карта памяти SD]			Журналы и связанные с ними изображения
	Вручную: Сохранить журналы	Карта памяти SD	Сохранить триггер.	
Вкл.	Использовать	Ручной	Вкл.	<p><b>Журналы:</b> Может быть сохранено до 5 000 журналов. Когда регистрируются более чем 5 000 журналов, то на более старые журналы перезаписываются более новые. При этом перезаписывание производится на старейший журнал в первую очередь.</p> <p><b>Изображения:</b> Будут сохраняться. При истощении возможной емкости карты памяти SD на более старые изображения перезаписываются более новые. Даже при достаточной возможной емкости карты памяти SD на более старые изображения перезаписываются более новые, если регистрируются более чем 5 000 журналов, так как при удалении журналов связанные изображения подлежат удалению.</p>
			Откл.	<p><b>Журналы:</b> Может быть сохранено до 5 000 журналов. Когда регистрируются более чем 5 000 журналов, то больше не регистрируется новых журналов. Даже в том случае, когда истощена возможная емкость карты памяти SD и ее недостаточно для сохранения изображений, журналы продолжают регистрироваться, пока их число не достигнет 5 000.</p> <p><b>Изображения:</b> Будут сохраняться. При истощении возможной емкости карты памяти SD невозможно сохранить изображения. Даже при достаточной возможной емкости карты памяти SD изображения, связанные с журналами, продолжают сохраняться, пока число зарегистрированных журналов не достигнет 5 000.</p>
		Кроме "Ручной"	–	<p><b>Журналы:</b> Не будут сохраняться.</p> <p><b>Изображения:</b> Не будут сохраняться.</p>
	Не использовать	–	–	<p><b>Журналы:</b> Не будут сохраняться.</p> <p><b>Изображения:</b> Не будут сохраняться.</p>
Откл.	Использовать	Ручной	Вкл.	<p><b>Журналы:</b> Не будут сохраняться.</p> <p><b>Изображения:</b> Будут сохраняться. При истощении возможной емкости карты памяти SD на более старые изображения перезаписываются более новые. * Для отображения изображений на карте памяти SD необходимо скопировать их на ПК в первую очередь. (☞ Стр. 31)</p>
			Откл.	<p><b>Журналы:</b> Не будут сохраняться.</p> <p><b>Изображения:</b> Будут сохраняться. При истощении возможной емкости карты памяти SD невозможно сохранить изображения. * Для отображения изображений на карте памяти SD необходимо скопировать их на ПК в первую очередь. (☞ Стр. 31)</p>
		Кроме Ручной	–	<p><b>Журналы:</b> Не будут сохраняться.</p> <p><b>Изображения:</b> Не будут сохраняться.</p>
	Не использовать	–	–	<p><b>Журналы:</b> Не будут сохраняться.</p> <p><b>Изображения:</b> Не будут сохраняться.</p>

## Как журналы и изображения сохраняются в зависимости от установок "Ошибка FTP"

Вкладка [Журнал]	Вкладка [Карта памяти SD]		Журналы и связанные с ними изображения
	Карта памяти SD	Сохранить триггер.	
Ошибка FTP: Сохранить журналы	Использовать	Ошибка FTP	Журналы: Может быть сохранено до 5 000 журналов. Когда регистрируются более чем 5 000 журналов, то больше не регистрируется новых журналов. Даже в том случае, когда истощена возможная емкость карты памяти SD и ее недостаточно для сохранения изображений, журналы продолжают регистрироваться, пока их число не достигнет 5 000. Изображения: Будут сохраняться. При истощении возможной емкости карты памяти SD невозможно сохранить изображения. Даже при достаточной возможной емкости карты памяти SD изображения, связанные с журналами, продолжают сохраняться, пока число зарегистрированных журналов не достигнет 5 000.
		Кроме "Ошибка FTP"	Журналы: Не будут сохраняться. Изображения: Не будут сохраняться.
	Не использовать	—	Журналы: Не будут сохраняться. Изображения: Не будут сохраняться.
Откл.	Использовать	Ошибка FTP	Журналы: Не будут сохраняться. Изображения: Будут сохраняться. При истощении возможной емкости карты памяти SD невозможно сохранить изображения. * Для отображения изображений на карте памяти SD необходимо скопировать их на ПК в первую очередь. (☞ Стр. 31)
		Кроме "Ошибка FTP"	Журналы: Не будут сохраняться. Изображения: Не будут сохраняться.
	Не использовать	—	Журналы: Не будут сохраняться. Изображения: Не будут сохраняться.

## Структура директории драйва В





**Panasonic Corporation**

<http://panasonic.net>

Importer's name and address to follow EU rules:

Panasonic Testing Centre  
Panasonic Marketing Europe GmbH  
Winsbergring 15, 22525 Hamburg F.R.Germany