



**Программное обеспечение «A-VMS»
Руководство по быстрой установке**

Полная информация по установке, настройке и эксплуатации ПО «A-VMS» содержится в «Руководстве администратора ПО «A-VMS».

1. УСТАНОВКА И ЗАПУСК ПО

Для установки ПО «A-VMS» необходимо запустить дистрибутив AMVS-Setup.exe, и выбрать язык, на котором будет производиться установка. Далее на каждом шаге установки выполнять инструкции, которые будут появляться на экране. По завершению инсталляции происходит автозапуск ПО «A-VMS».

После инсталляции ПО создает ярлык в меню «Пуск» для Windows.

Для запуска A-VMS необходимо зайти в меню «Пуск» – «Все программы» – «A-VMS» – «A-VMS».

2. ВЫПОЛНЕНИЕ БЫСТРОЙ НАСТРОЙКИ ПО

2.1. Добавление камер в систему

Добавление камеры в систему можно выполнить двумя способами: через окно «Мастера быстрого старта» автоматически или вручную.

Для добавления камеры через окно «Мастера быстрого старта» вручную, необходимо на странице «Добавление устройств вручную» в выпадающем списке [Подключить устройство] выбрать производителя IP-камеры и наименование модели (рисунок 1).

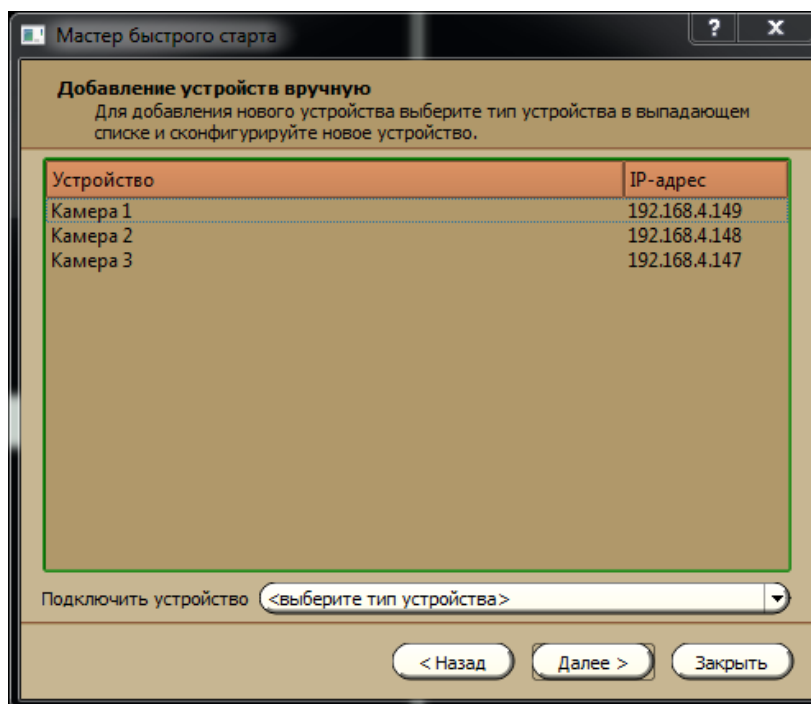


Рисунок 1

В открывшемся диалоговом окне (рисунок 2) ввести текстовое описание устройства, IP-адрес, логин и пароль. При выключении флага «Автоматически определять порты» становятся доступными для изменения поля для выбора портов. При необходимости установить флаги «Подключать автоматически» и «Использовать протокол TCP» и нажать [Ок].

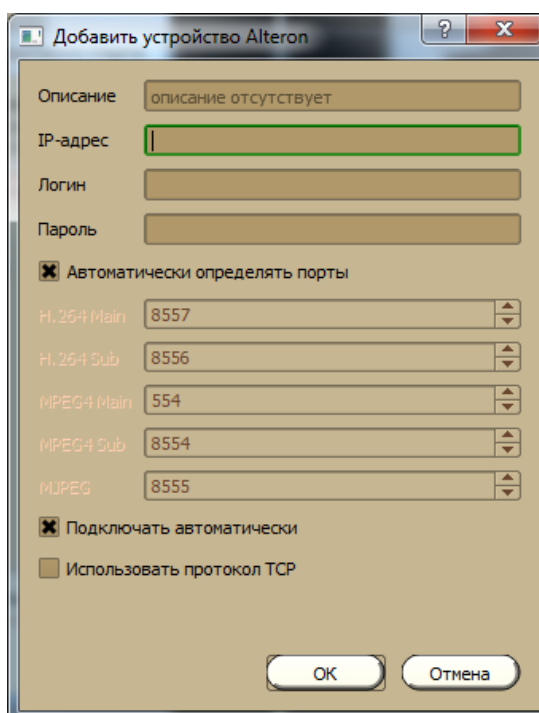


Рисунок 2

Для автоматического поиска необходимо на странице «Мастера быстрого старта» – «Автоматическое добавление устройств» нажать кнопку [Начать поиск] (рисунок 3).

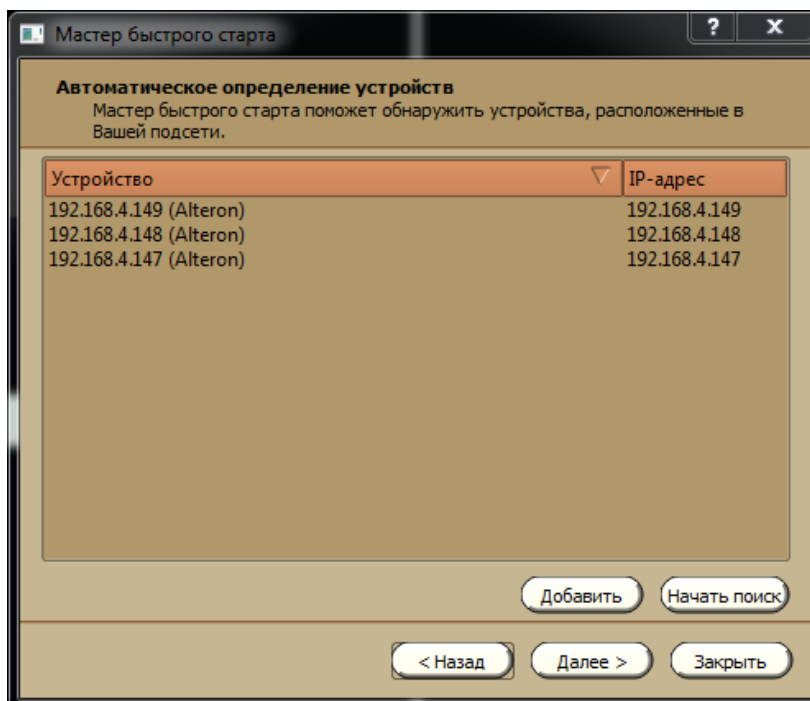


Рисунок 3

В течение 5 секунд будет осуществляться поиск устройств в сети. Обнаруженные устройства будут перечислены в списке (модели и IP-адреса камер). Далее выбрать в списке необходимое устройство и нажать кнопку [Добавить]. В появившемся диалоговом окне ввести логин и пароль IP-камеры и нажать [Ок]. Введенные логин и пароль будут применены либо к одной (выбранной) камере, либо ко всем (если установлен соответствующий флаг «Применить для всех последующих устройств») до тех пор, пока в списке не окажется камера с отличными от введенных логином и паролем.

2.2. Назначение хранилища

Для назначения хранилища через окно «Мастера быстрого старта» необходимо перейти на страницу «Управление объединенным хранилищем» (рисунок 4).

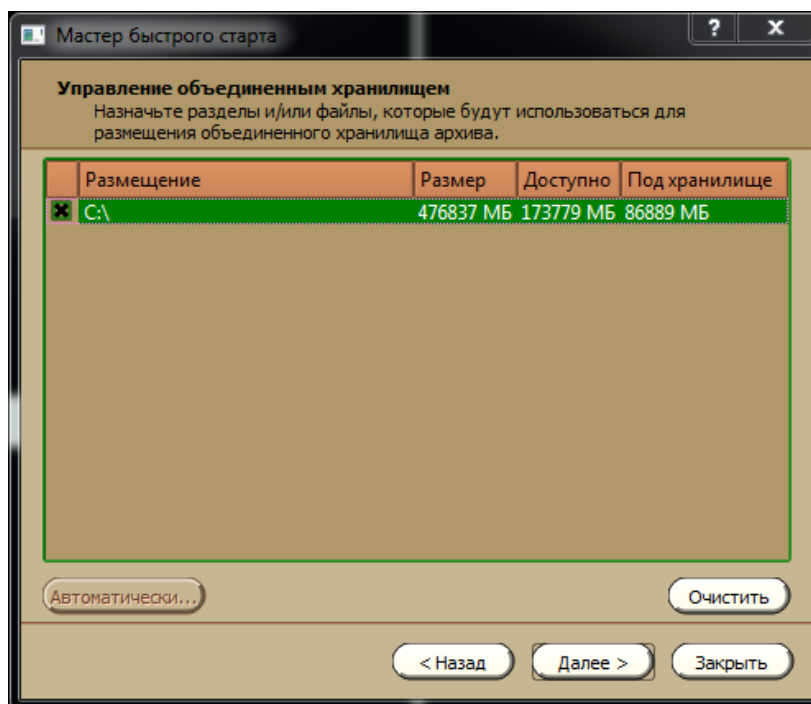


Рисунок 4

Здесь можно либо нажать кнопку [Автоматически], и тем самым назначится хранилище сразу на всех HDD в списке, либо отметить галочку около HDD из списка, после чего произойдет создание хранилища именно на этом HDD. Можно выбрать один, несколько или все HDD. После этого нажать кнопку [Далее]. После этого появится информационное сообщение «Хранилище успешно назначено!».

2.3. Включение записи

Для включения записи для всех камер необходимо в «Мастере быстрого старта» перейти на страницу «Управление записью», выбрать один из предложенных режимов записи видео (записывать всегда поток высокого разрешения, записывать всегда поток низкого разрешения, записывать по расписанию) и нажать кнопку [Далее]. Запись будет настроена для всех подключенных камер одновременно (в том числе и для тех, которые будут добавлены в будущем) (рисунок 5).

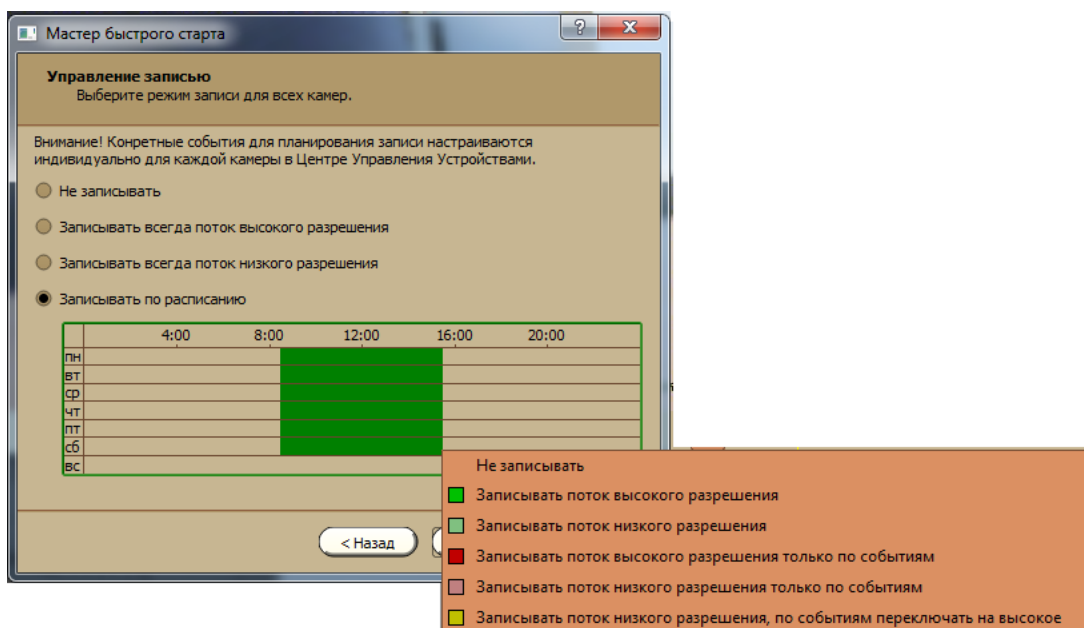


Рисунок 5

2.4. Воспроизведение архива

Панель управления воспроизведения архивом (рисунок 6) становится доступна сверху рабочего окна A-VMS в следующих случаях:

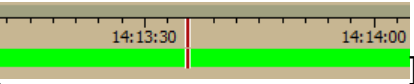

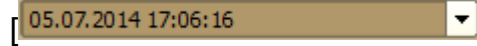
- [📁] – [Включить/выключить режим воспроизведения архива во всех окнах] на панели системного меню.
- [🎬] – [Включить/выключить режим воспроизведения архива] в заголовке окна просмотра видео.



Рисунок 6

На панели управления воспроизведением архива доступен ряд кнопок:

- 1) [▶] – просмотр в прямом направлении;
- 2) [◀] – просмотр в обратном направлении;
- 3) [⏸] – включение и выключение паузы при воспроизведении архива;
- 4) [▶x1] – воспроизведение в реальном масштабе времени;
- 5) [▶▶] – перемотка в прямом направлении;
- 6) [◀◀] – перемотка в обратном направлении;
- 7) [x 1.0] – управление скоростью воспроизведения архива;

- 8)  – временная шкала воспроизведения архива;
- 9)  – управление единицей деления на временной шкале архива;
- 10)  – индикатор текущей даты и времени воспроизведения.

Для более подробной информации о настройках и конфигурировании ПО «A-VMS» необходимо ознакомиться в полном руководстве пользователя.