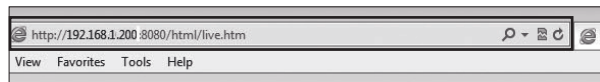


Широкополосный маршрутизатор



Для просмотра с помощью веб-интерфейса



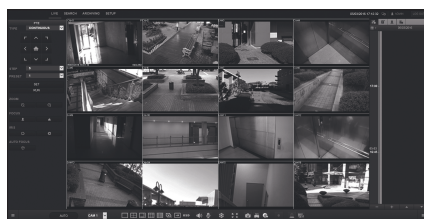
- Откройте браузер и введите IP-адрес NVR или введите URL-адрес в адресной строке.
 пример: если вы используете DDNS для NVR:
 http://00115f123456.dvlink.net :8080
 Если вы используете IP-адрес NVR:
 http://192.168.1.210 : 8080
 Дополнительную информацию о маршрутизаторе и сетевых настройках смотрите в руководстве пользователя соответствующего устройства.

USER ID

PASSWORD

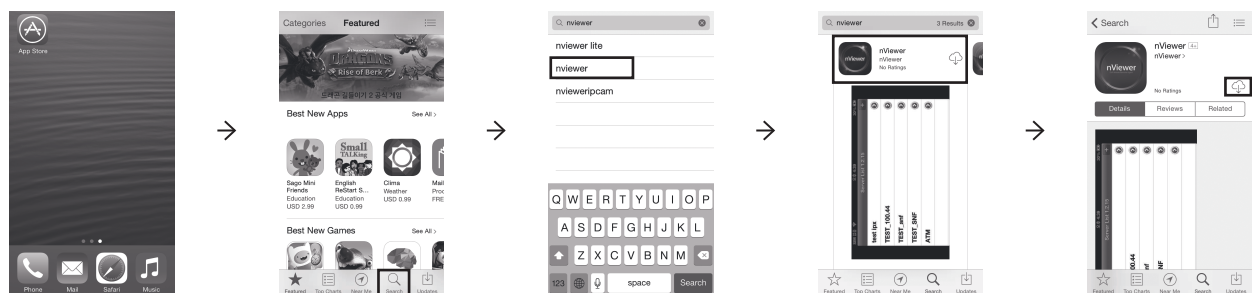
LOG IN

This website wants to install the following add-on: 'Logonville Control' from 'NVR Co., LTD.' - What's this all?



- После появления диалогового окна входа в систему введите имя пользователя и пароль.
 ✓ Имя пользователя и пароль по умолчанию
 - Имя пользователя: ADMIN
 - Пароль: 1234
 При вводе идентификатора обращайте внимание на регистр - верхний или нижний.
- Щелкните верхнюю панель предупреждения, чтобы установить ActiveX, перед включением функции добавления.
- Когда появится окно с предупреждением о безопасности, нажмите <Установить>.
- После полной установки ActiveX вы увидите экран живого видео.
 ✓ Дополнительные сведения о просмотре с помощью веб-интерфейса смотрите в руководстве пользователя.

Для просмотра с iOS



- Зайдите в App store со своего iPhone.
- В нижней панели меню нажмите <Q>.
- Введите «nViewer» в строке поиска.
- Выберите «nViewer» для установки.
- После завершения снова выберите «nViewer», чтобы запустить его.

Для просмотра с Android



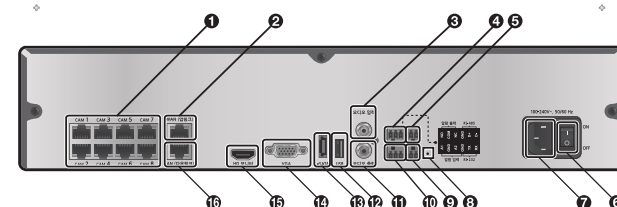
- Зайдите в Play Market со своего смартфона.
- В верхней панели меню нажмите <Q>.
- Введите «nViewer» в строке поиска.
- Выберите «nViewer» для установки.
-

Краткое руководство

NVR
STNR-A0830
STNR-A1630



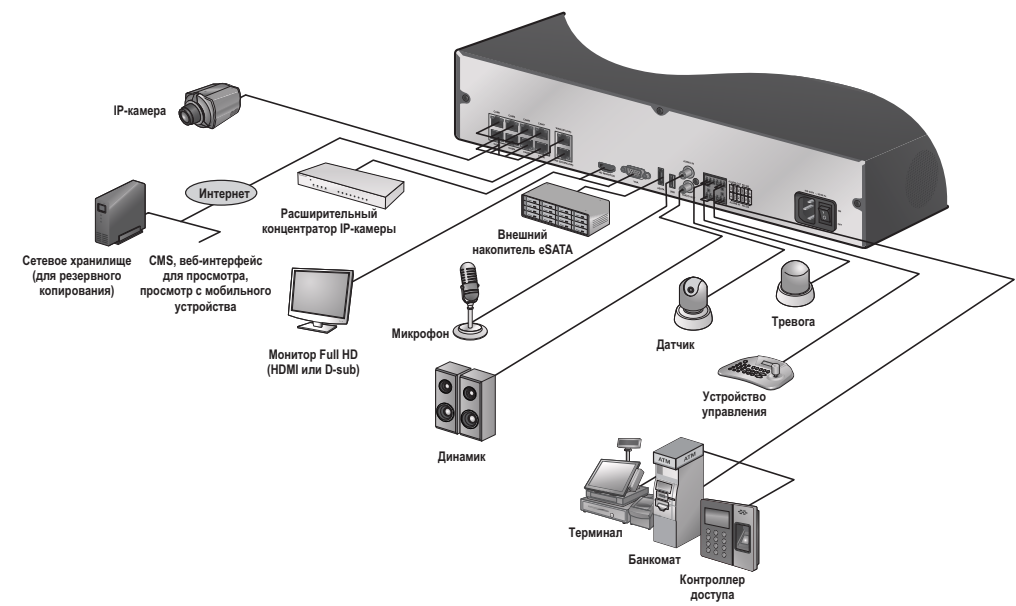
Вид сзади



№ п/п	Компонент	Описание
1	CAM1-CAM8	Порты Ethernet, используемые для подключения видео и питания сетевой камеры. (Могут подавать питание на камеры с функцией PoE).
2	WAN (восходящий канал)	Сетевой порт для подключения к Интернету, маршрутизатору или концентратору.
3	ВХОД АУДИО	Разъём для подключения микрофона.
4	ВЫХОД ТРЕВОГ	Выход тревог для подключения стороннего устройства.
5	RS-485	Разъём для подключения таких периферийных устройств, как системная клавиатура.
6	Выключатель питания	Выключатель питания NVR
7	100 - 240 В, 50/60 Гц	Входное гнездо питания NVR
8	RS-232C	Разъём подключения таких устройств, как терминалы/банкоматы. ✓ С обновлением по расписанию.

№ п/п	Компонент	Описание
9	ВХОД ТРЕВОГ	Разъём сигналов входа тревог
10	ВЫХОД АУДИО	Разъём для подключения динамика.
11	USB-разъём	Разъём для подключения USB-устройств. (Для мыши, устройства резервного копирования или обновления встроенного ПО).
12	eSATA	Разъём для подключения внешнего накопителя eSATA.
13	VGA	Разъём выхода видео VGA.
14	МОНИТОР HD	Разъём для подключения монитора с поддержкой Full HD (1920x1080). Для подключения монитора 1080p с частотой 60 Гц используйте кабель HDMI.
15	LAN (НИСХОДЯЩИЙ КАНАЛ)	Порт исключительно для подключения концентратора NVR. (Не использовать совместно с другими устройствами).

Базовая схема



- Камера поддерживает Full HD с возможностью подключения только к мониторам HDMI UHD (4K/30 Гц).
- Режим охранного видеонаблюдения задан по умолчанию при установке камеры, основное устройство и концентратор (дополнительно, 16-канальный) поддерживают функцию PLUG & PLAY. (Нельзя одновременно использовать режим охранного видеонаблюдения вместе с ОТКРЫТЫМ режимом).
- Если модель 16-канальный концентратор переключен в ОТКРЫТЫЙ режим, питание подается только на 8 камер, подключенных к главному устройству, при этом функция Plug & Play не работает.

2

Начало работы

Вход в систему



- При запуске системы открывается окно входа в систему.
- Выберите идентификатор пользователя и введите пароль. Идентификатор пользователя по умолчанию: «ADMIN»; пароль по умолчанию: «1234».
- Нажмите «OK».

1 В целях безопасности измените пароль сразу после покупки устройства.

Строка состояния

Кроме кнопок пульта дистанционного управления, для управления NVR также можно использовать кнопки на нижней панели состояния.

Компонент	Описание
	Выбор одного из пунктов меню настройки системы, поиска и резервного копирования перед доступом к нему.
	Показ идентификатора пользователя, вошедшего в систему в данный момент.
	Изменение компоновки экрана, чтобы показывать панель состояния и временную шкалу постоянно или только при наведении курсора мыши на панель состояния/временную шкалу.
	Выбор режима мультиэкрана.
	Выбор «Автоматической последовательности» или «Специального режима мультиэкрана».
	Показ или скрытие меню OSD на экране.
	Переход к настройкам PTZ. На экране PTZ можно управлять функционалом PTZ совместимой камеры.
	Переход к цифровому масштабированию.
	Показ журнала регистрации последних событий записи.

Контекстное меню

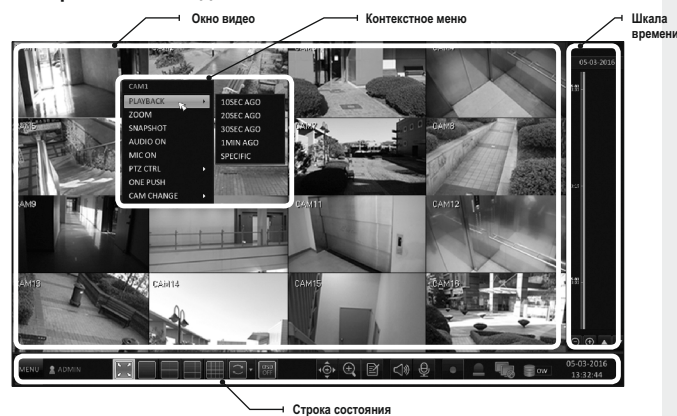
Компонент	Описание
№ канала	Показ номера текущего канала.
ВОСПРОИЗВЕДЕНИЕ	Запуск воспроизведения видео выбранного канала с указанного времени.
МАСШТАБИРОВАНИЕ	Масштабирование видео выбранного канала.
МОМЕНТАЛЬНЫЙ СНИМОК	Захват видеокadra текущего живого видео и сохранение его в формате .jpg. Затем вы можете сохранить захваченное видеозображение на жестком диске или экспортировать его на внешнее запоминающее устройство USB.
ВЫКЛЮЧАТЕЛЬ АУДИО	Включение или выключение аудио выбранного канала.
ВЫКЛЮЧАТЕЛЬ МИКРОФОНА	Включение или выключение микрофона выбранного канала.
УПРАВЛЕНИЕ PTZ	Переход к настройкам PTZ.
ОДНО НАЖАТИЕ	Автоматическая регулировка фокуса в пределах диапазона фокусировки камеры. Доступно только в случае поддержки подключенной камерой.
СМЕНА КАМЕРЫ	Вы можете назначить выбранный экран другому каналу.

Настройка языка



- Нажмите [SETUP] на пульте дистанционного управления или выберите «Меню» - «Настройка системы» на панели состояния.
- В меню «Настройка системы» - «Отображение» выберите «OSD».
- Выберите требуемый язык.
- Щелкните «Применить».

Экран живого видео



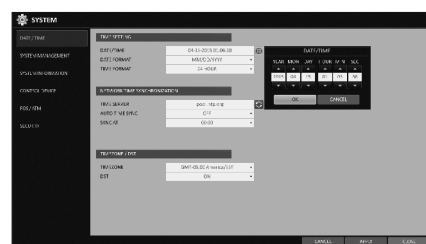
Компонент	Описание
	Можно использовать камеру, оборудованную входом аудио, для прослушивания звука. Выбор камеры, на которую будет передаваться аудиосигнал с подключенного микрофона.
	Запуск записи в экстренном режиме
	Включается по событию. Не включается, если реакция на событие еще не задана. Щелкните для просмотра информации о произошедшем событии.
	Проверка вида сетевого соединения: через внешний ПК или мобильное устройство. Щелкните для просмотра информации о параллельных пользователях и проверки состояния сетевого подключения.
	Показ информации о дисковом пространстве. Если вы задали режим перезаписи диска, то с начальной точки перезаписи появится индикация «OW» (перезапись).
	Щелкните для просмотра сведений о состоянии диска.
	Показ текущего времени и даты.

Шкала времени

Компонент	Описание
Дата шкалы времени	Показ даты текущей шкалы времени. Щелкните, чтобы выбрать нужную дату на шкале времени.
Увеличение/уменьшение масштаба шкалы времени	Расширение или сжатие шкалы времени.
Навигация по шкале времени	Переход к предыдущему или следующему моменту времени на временной шкале. Также для навигации по временной шкале можно использовать колесико мыши.
Панель шкалы времени	Представление записанных данных. Цвет каждой полоски обозначает: <ul style="list-style-type: none"> Зеленый: Непрерывная запись. Красный: Запись по тревоге Синий: Запись движения Желтый: Запись в экстренном режиме

✓ Дважды щелкните по временной шкале для перехода в режим воспроизведения. Перетаскивайте для создания резервной копии или поиска событий в указанной зоне.

Настройка даты/времени



- Нажмите [SETUP] на пульте дистанционного управления или выберите «Меню» - «Настройка системы» на панели состояния.
- В меню «Настройка системы» - «Система» выберите «Дата/время».
- Укажите формат отображения текущего времени и даты.
 - 1** Поскольку существующие данные в одном и том же времени и дате в случае дублирования будут удалены, сделайте резервную копию существующих данных для дальнейшего использования.
- Щелкните «Применить».

3

Запись

Настройка автоматической записи



- Нажмите [МЕНЮ] на пульте дистанционного управления, с помощью кнопок направления выберите «НАСТРОЙКА ЗАПИСИ» и нажмите [ВВОД]. Либо можно выбрать «МЕНЮ» - «НАСТРОЙКА ЗАПИСИ» на панели состояния.
- Задайте для «РЕЖИМА НАСТРОЙКИ ЗАПИСИ» вариант «АВТОМАТИЧЕСКАЯ НАСТРОЙКА».
- Выберите «Режим автоматической настройки записи».



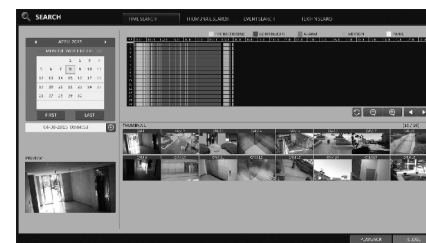
- НЕПРЕРЫВНАЯ ЗАПИСЬ:** Запись ведется постоянно независимо от событий.
- БОЛЬШАЯ ПРОДОЛЖИТЕЛЬНОСТЬ, НО НИЗКОЕ КАЧЕСТВО:** Запись всегда будет вестись в низком качестве. Так как в этом варианте запись всегда ведется в низком качестве, период записи является самым продолжительным по сравнению с другими режимами записи.

- ВЫСОКОЕ КАЧЕСТВО, НО МЕНЬШАЯ ПРОДОЛЖИТЕЛЬНОСТЬ:** Запись всегда будет вестись в наилучшем качестве. Так как в этом варианте запись всегда ведется в наилучшем качестве, период записи является самым коротким по сравнению с другими режимами записи.
 - ЗАПИСЬ ДВИЖЕНИЯ:** Запись будет вестись только при обнаружении движения.
 - ЗАПИСЬ ПО ТРЕВОГЕ:** Запись будет вестись только в случае генерации тревоги.
 - ЗАПИСЬ ДВИЖЕНИЯ/ТРЕВОГИ:** Запись будет вестись только в случае обнаружения движения или генерации тревоги.
 - ЗАПИСЬ ДВИЖЕНИЯ В ВЫСОКОМ КАЧЕСТВЕ:** В норме запись ведется с низким качеством. Однако при обнаружении движения качество переключается на высокое.
 - ЗАПИСЬ ПО ТРЕВОГЕ В ВЫСОКОМ КАЧЕСТВЕ:** В норме запись выполняется с низким качеством. Однако при генерации тревоги качество переключается на высокое.
 - ЗАПИСЬ ДВИЖЕНИЯ/ТРЕВОГИ В ВЫСОКОМ КАЧЕСТВЕ:** В норме запись выполняется с низким качеством. Однако при генерации тревоги или обнаружении движения качество переключается на высокое.
- Нажмите «ПРИМЕНИТЬ».

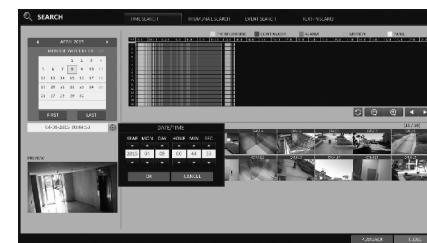
4

Поиск

Поиск по времени



- В меню «ПОИСК» выберите «ПОИСК ПО ВРЕМЕНИ».
- Укажите дату и время поиска по календарю в левом углу экрана.
- Вы можете определить вид записываемых данных по цвету на панели.



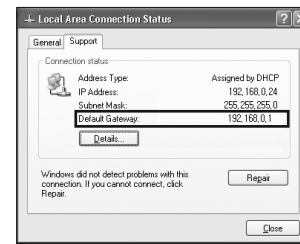
- Желтый/Зеленый (предварительная запись):** Предварительная запись производится по данным записи после задания «ВРЕМЕНИ ПРЕДВАРИТЕЛЬНОЙ ЗАПИСИ» из «РЕЖИМА РАБОТЫ».
- Зеленый (непрерывная):** Непрерывная запись производится по данным записи.

- Красный (тревога):** Запись по тревоге производится по данным записи.
 - Синий (движение):** Запись события движения производится по данным записи.
 - Желтый (актренный режим)** Запись вручную в экстренном режиме.
- Для выполнения поиска щелкните для перехода к нужному времени начала на панели времени или используйте кнопки в нижней части панели состояния.
 - Выберите элемент для воспроизведения и нажмите «ВОСПРОИЗВЕСТИ».
- 1** Щелкните, чтобы перейти к нужному времени, или просто дважды щелкните на нужное время на панели времени, чтобы воспроизвести выделенные на это время.
- ✓** Подробнее о поиске миниатюр и поиске событий смотрите в руководстве пользователя.

5

Сетевое подключение

Настройка сетевого подключения



- Подключите порт [WAN (ВОСХОДЯЩИЙ КАНАЛ)] на задней панели NVR к любому доступному порту, кроме WAN-порта маршрутизатора.
- Подключите порт [WAN (ВОСХОДЯЩИЙ КАНАЛ)] маршрутизатора непосредственно к фиксированному IP LAN-кабелю или подключите его к xDSL-модему.
- Проверьте информацию о сетевом адресе, если используется сетевое окружение, подключенное к одному и тому же маршрутизатору. Войдите в меню сетевых настроек NVR и укажите IP-адрес.

✓ Введите IP-адрес из диапазона частных IP-адресов, выдаваемых маршрутизатором. пример: 192.168.1.2-254, 192.168.0.2-254, 192.168.

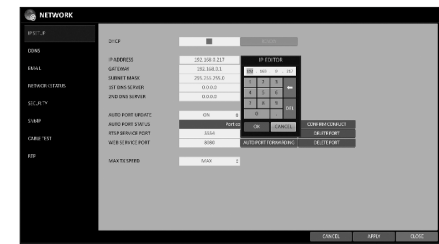
- После завершения настройте перенадресацию портов для портов RTSP и веб-сервисов, нажав «Перенадресацию портов». (Значение порта веб-сервисов по умолчанию - 8080).
- Щелкните «ПЕРЕАДРЕСАЦИЮ ПОРТОВ» для каждого из них. Появится запрос на подтверждение. Нажмите «ПРИМЕНИТЬ» и выйдите из меню.
- Сетевые настройки NVR завершены.

✓ Некоторые модели маршрутизаторов могут не поддерживать UPnP должным образом. Если после настройки «ПЕРЕАДРЕСАЦИЮ ПОРТОВ» появилось сообщение о неудаче, обратитесь к руководству пользователя маршрутизатора и настройте DMZ или параметры перенадресации портов вручную.

Настройка параметров сети



- Из главного меню NVR перейдите к «НАСТРОЙКАМ СИСТЕМЫ» - «СЕТЬ» - «НАСТРОЙКИ IP».
- Снимите флажок с DHCP и введите необходимую информацию вручную. (Проверьте информацию о сетевом адресе в настройках сетевого окружения и введите правильную информацию).



- IP-АДРЕС: 192.168.0.123 (введите сетевой IP-адрес).
- ШЛЮЗ: 192.168.0.1 (введите адрес шлюза).
- МАСКА ПОДСЕТИ: 255.255.255.0 (введите маску подсети).
- Первичный, вторичный DNS-сервер: 168.126.63.1 (введите адрес DNS-сервера).



- После завершения настройки сети переходите к настройкам DDNS, чтобы разрешить доступ к NVR извне.
 - Из главного меню NVR перейдите к «НАСТРОЙКИ СИСТЕМЫ» - «СЕТЬ» - «DDNS».
- Переименование NVR. (Именем NVR по умолчанию является MAC-адрес NVR). Введите требуемое имя в виде комбинации символов и цифр.

- После этого щелкните «ТЕСТ РЕГИСТРАЦИИ DDNS» и «ТЕСТ ПОДКЛЮЧЕНИЯ DDNS» в этой последовательности. Если получено сообщение об успешном завершении, проверьте адрес NVR и щелкните «ПРИМЕНИТЬ» вниз.
- Проверьте адрес NVR и порт веб-сервисов в сетевых настройках, чтобы убедиться, что любой ПК, подключенный к Интернету, может получить доступ к NVR.
- Если вы вводите «mydvr» для имени NVR из пункта DDN, адресом веб-интерфейса будет "http://mydvr.dvrlink.net": 8080".