

ЦИФРОВОЙ ВИДЕОРЕГИСТРАТОР

Full HD



Перечень комплектующих и содержимое коробки при поставке:

- Цифровой видеорегистратор (1 шт.) – Блок питания (1 шт.)
- Инструкция по первоначальной настройке (1 шт.)
- CD диск (с инструкциями, клиентским ПО)

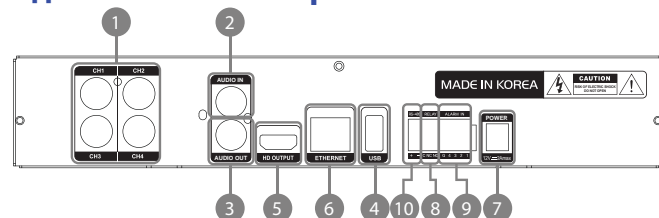
**Логин и пароль администратора по умолчанию:
(логин: Admin / без пароля)**

ПОЖАЛУЙСТА, ОБРАТИТЕ ВНИМАНИЕ!!!

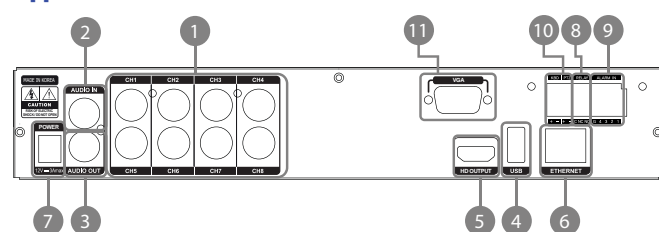
Этот документ является руководством по первоначальной настройке. Перед началом работы пользователям рекомендуется ознакомиться с полной инструкцией по эксплуатации. Базовое программирование можно проводить уже после прочтения соответствующих инструкций, затем можно пролистать простое в использовании экранное меню и внести соответствующие изменения.

ЗАДНЯЯ ПАНЕЛЬ

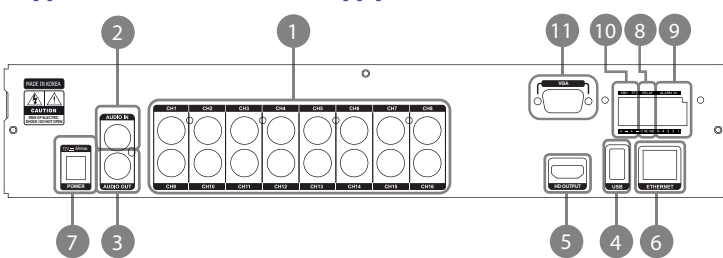
Задняя панель четырехканального DVR



Задняя панель восьмиканального DVR



Задняя панель шестнадцатиканального DVR



№	Вход/выход	Описание
1	Видео вход	Вход для камеры (поддержка NTSC/PAL)
2	Аудио вход	Вход для аудио устройства (с усилителем)
3	Аудио выход	Выход для аудио устройства (с усилителем)
4	Порт USB	USB 2.0 порт для мышки, устройства резервного копирования или обновления прошивки
5	HD выход	Выход для сигнала высокой четкости HD
6	LAN порт	1/10/100/1000 Мбит/с
7	Вход питания	4-х кан.: 12В/2А 8-ми кан. (1 HDD): 12В/3А 8-ми кан. (2 HDD)/16-ти кан.: 12В/5А
8	Выход тревоги	Выход тревоги
9	Вход тревоги	Вход тревоги
10	Порт RS-485	Для подключения купольной камеры PTZ или внешней клавиатуры
11	VGA	Выход D-sub на 25 контактов

ПЕРЕДНЯЯ ПАНЕЛЬ

Передняя панель 4-х кан./8-ми кан. DVR



Передняя панель 16-ти кан. DVR



№	Кнопки	Функции
1	Светодиодный индикатор	Состояние системы: Питание, Запись, Сеть
2	USB порт	USB порт (вер. 2.0) для мыши, устройства резервного копирования или обновления прошивки

Советы по безопасной установке DVR

1. Убедитесь, что камеры и мониторы правильно подключены к DVR.
2. DVR необходимо установить в месте, не подверженном влиянию пыли, влаги, а также воздействию прямых солнечных лучей. Настоятельно рекомендуется контролировать температуру в серверной, что уменьшит риск перегрева. Перегрев может привести к нестабильной работе DVR.
3. Процессу загрузки DVR нельзя мешать, нажимая какие-либо кнопки на передней панели или на пульте управления. Не отключайте питание и не выключайте ИБП во время загрузки. Настоятельно рекомендуется использовать ИБП, чтобы избежать сбоев во время отключений питания.

Форматирование жесткого диска

После первой настройки времени и даты, настоятельно рекомендуется отформатировать ваш жесткий диск.

1. Зайдите в System Menu и выберите подменю HDD.
2. Выберите флажок напротив HDD.
3. Нажмите на кнопку HDD Clear.
4. Когда форматирование диска будет завершено, выйдите из меню и перезагрузите DVR, чтобы сохранить все настройки.

Главное меню

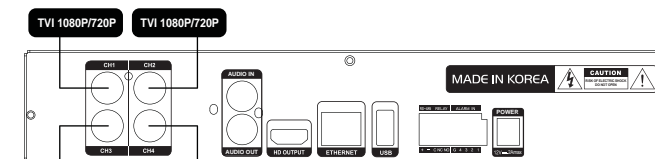
Главное меню (Setup Menu) системы включает в себя шесть (6) подменю: System (Система), Device Устройство), Record (Запись), Network (Сеть), Backup (Резервирование), Q.Setup (Быстрые настройки). Для доступа к Setup Menu нажмите кнопку [Menu] на передней панели DVR, или правой кнопкой в любом месте экрана и выберите 'Setup Menu'.

Имя пользователя и пароль DVR по умолчанию: admin/ без пароля.

ПОДКЛЮЧЕНИЕ КАМЕР

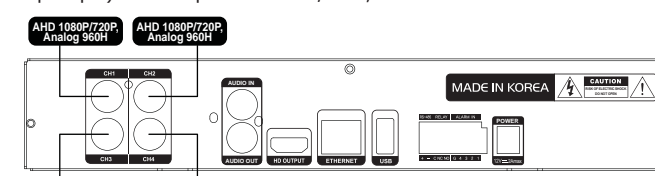
ПОДКЛЮЧЕНИЕ КАМЕР

Пример 1) Все камеры TVI 1080P/720P



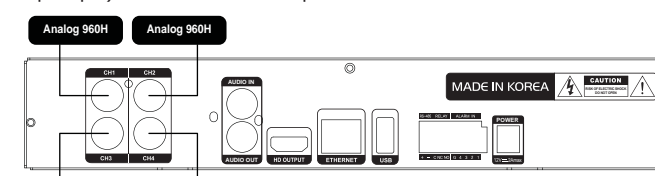
TVI 1080P/720P TVI 1080P/720P

Пример 2) Все камеры AHD 1080P/720P, аналоговые 960H



AHD 1080P/720P Analog 960H AHD 1080P/720P Analog 960H

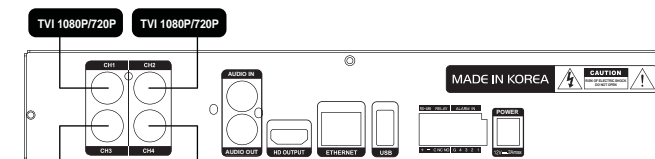
Пример 3) Все аналоговые камеры 960H



Analog 960H Analog 960H

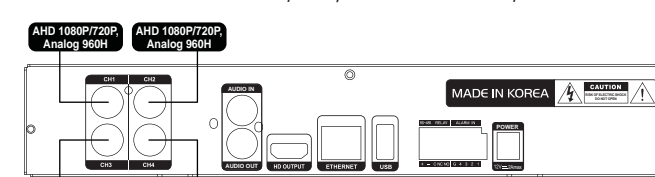
Примечание: Для того чтобы одновременно подключить и TVI, и AHD, необходимо использовать камеры попарно. (1,2 канал + 3,4 канал + 5,6 канал + 7,8 канал...)

Пример 4) Канал 1: TVI 1080P/720P, Канал 2: TVI 1080P/720P
Канал 3: AHD 1080P/720P, Канал 4: AHD 1080P/720P
или Аналоговый 960H



AHD 1080P/720P Analog 960H AHD 1080P/720P Analog 960H

Пример 5) Канал 1: AHD 1080P/720P, Канал 2: AHD 1080P/720P или Аналоговый 960H
Канал 3: TVI 1080P/720P, Канал 4: TVI 1080P/720P



TVI 1080P/720P TVI 1080P/720P



ПЕРВОНАЧАЛЬНАЯ НАСТРОЙКА

Первоначальная настройка

После того, как все камеры и мониторы настроены по месту своей установки, подключите их к DVR. Используйте схему в Руководстве по быстрой настройке и инструкции по эксплуатации для получения дополнительной информации. После того, как проведены все подключения, подключите DVR к соответствующему источнику питания. DVR загрузится автоматически.

Настройка даты и времени



1. Зайдите в System Menu и выберите SYSTEM INFO. Нажмите на иконку карандаша рядом с Date/Time, чтобы войти в режим редактирования.
2. Выберите соответствующий отображаемый формат из выпадающего списка [DATE/TIME FORMAT].
3. Установите соответствующую дату и время в разделе [DATE/TIME].
4. Выберите соответствующий часовой пояс из выпадающего списка [TIME ZONE].
5. Если требуется, включите режим перевода стрелок на летнее и зимнее время (Daylight Savings).

Быстрая настройка

Меню Quick Setup дает возможность автоматической записи и просмотра свободного места на жестком диске. После ввода предполагаемого количества дней записи или желаемого разрешения записи, DVR оценит количество дней записи, которое можно будет сохранить в соответствии со свободным местом на имеющемся жестком диске.

1. Выберите количество дней, которое вы бы хотите записать на текущий диск. Система выберет рекомендуемое разрешение записи, частоту кадров и качество.
2. Выберите желаемые настройки записи. Система укажет количество дней, которое будет записано на доступное свободное место на диске.

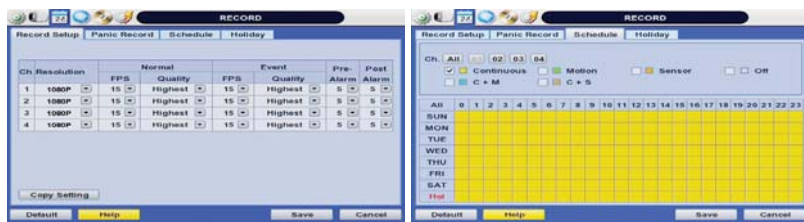


Примечание: Для ручной настройки параметров записи Quick Setup необходимо ОТКЛЮЧИТЬ. Если опция Use Quick Setup будет включена, система будет игнорировать все настройки, введенные вручную.

НАСТРОЙКА ЗАПИСИ

Задание настроек записи

1. Зайдите в Main Menu и выберите RECORD (Запись).
2. В окне записи, выберите подменю Record Setup.
3. Выберите желаемое разрешение, частоту кадров, качество и тип записи для непрерывной записи (Continuous).
4. Выберите желаемую частоту кадров, качество и тип записи для записи по какому-либо событию (Event).
5. Отдельно настройте каждый канал или используйте кнопку [COPY SETTINGS] для применения имеющихся настроек к нескольким камерам.
6. Для настройки определенного расписания записи зайдите в подменю SCHEDULE. Можно настроить расписание записи, применяя разные режимы записи в разные дни и время.
 - a. Выберите режим записи из опций сверху экрана.
 - б. Используя мышью, удерживая и перетаскивая курсор можно выбрать несколько дней и часов.
 - в. Можно настроить отдельное расписание записи для каждого канала или применить одинаковые настройки для всех каналов.
 - д. Отдельные дни можно указать в качестве «выходных» либо по дата (24 декабря), либо по времени месяца (третий четверг ноября).



Настройка сети

1. Зайдите в меню NETWORK (Сеть) в окне меню.

Примечание: Данная информация является вводной. Параметры могут быть разными для разных сетей и конфигураций маршрутизаторов. Для получения дополнительной информации свяжитесь со своим поставщиком или интернет-провайдером.



1. В меню [Network] в поле „Network Type“ (Тип сети) выберите [DHCP] и нажмите [IP DETECT] (ОПРЕДЕЛИТЬ IP).
2. Как только система сгенерирует всю информацию в зависимости от настроек вашей сети, вы сможете изменить Network Type (Тип сети) на Static (Статический) и сохранить все изменения как статические. Статический IP-адрес не будет изменяться сетью. Для получения дополнительной информации свяжитесь со своим интернет-провайдером.
3. Некоторые провайдеры блокируют порт 80 в маршрутизаторах своих клиентов.
4. Подключитесь к своему маршрутизатору, введя его внешний IP адрес в вашем веб-браузере (его можно определить, выполнив команду ipconfig в командной строке вашего компьютера. Внешний IP-адрес маршрутизатора – это адрес в поле GATEWAY (адрес ШЛЮЗА)). Этот шаг необходим тогда, когда вы планируете подключать DVR из другой сети через Интернет.

НАСТРОЙКА СЕТИ

5. Проверьте настройки DHCP на вашем маршрутизаторе и настройте DVR для внешних подключений с помощью переадресации портов (port forwarding). Для получения дополнительной информации свяжитесь со своим сетевым администратором и просмотрите соответствующую инструкцию. Для получения дополнительной информации о том, как настроить переадресацию портов конкретно в вашей модели маршрутизатора, посетите сайт www.portforward.com.
6. После того, как маршрутизатор будет правильно настроен, откройте Internet Explorer и введите внешний IP-адрес вашего маршрутизатора:порт DVR (например: <http://192.168.0.5>). Для получения дополнительной информации см. раздел «Веб-просмотрщик» данного руководства.

Регистрация DDNS

1. Для включения этой функции отметьте поле USE DDNS. (Убедитесь, что веб-порт DVR правильно настроен на маршрутизаторе).
2. Выберите joinip2.net (по умолчанию).
3. Введите имя вашего DVR и нажмите кнопку CHECK (ПРОВЕРИТЬ). Если имя в базе данных сервера не занято, система отобразит следующее сообщение: „THIS DVR NAME CAN BE USED“ (ЭТО ИМЯ DVR МОЖНО ИСПОЛЬЗОВАТЬ). Нажмите SAVE (СОХРАНИТЬ) для сохранения всех изменений.
4. Для того чтобы использовать ваш DDNS, откройте в IE страницу и введите DDNS в адресную строку имя DVR в следующем формате: DVRname.joinip2.net:port-number (где DVRname – выбранное имя DVR, port-number – номер порта).



Проверка состояния

Устройство DVR имеет возможность уникально достоверной проверки состояния работы, со всплывающими сообщениями и предупреждениями по e-mail при потере видеосигнала, ошибке записи и ошибке хранилища.

Для настройки этих параметров:

1. Задействуйте пункт «Enable Health Check» (Включить проверку состояния)
2. Задействуйте те пункты проверки состояний, о которых вы хотите получать предупреждения.
3. Выберите требуемые интервалы. (Например: когда видеосигнал отсутствует дольше одной минуты).
4. Выберите, хотите ли вы видеть всплывающие сообщения в случае какого-либо сбоя.
5. Зайдите в Network-Notifications (Сеть-Предупреждения).
6. В случае предупреждений по e-mail убедитесь, что опция Health Check активирована.

В случае возникновения какого-либо сбоя, удовлетворяющего заданным условиям, система отобразит всплывающее сообщение о сбое и вышлет вам предупреждение на e-mail.



УДАЛЕННЫЙ КЛИЕНТ

CMS (Central Management System – Централизованная система управления)

DVR включает в себя CMS. Установите ее на свой компьютер с прилагаемого CD-диска. После установки два раза нажмите на ярлык, чтобы запустить программу. (Имя пользователя/пароль: Administrator/ без пароля).



Для добавления сайта:

1. Правой кнопкой мыши нажмите на панель списка устройств и выберите «Add Site» (Добавить сайт)
2. Убедитесь, что в выпадающем списке Model (Модель) выбраны модели HDS или HDL.
3. Введите информация о вашем DVR:
 - a. Имя
 - б. IP адрес. Если вы пытаетесь подключиться к DVR с ПК, который находится в одной сети с DVR, нажмите кнопку «Search» (Поиск) для автоматического поиска вашего DVR.
 - с. TCP-порт определяется по умолчанию (соответственно, 80 порт).
 - д. Имя пользователя и пароль – для доступа к DVR.
 - е. Канал – введите диапазон каналов, доступных в вашей модели (напр. 1-8/1-16).
4. Нажмите OK для сохранения, или 'Cancel' для отмены всех изменений.
5. Для подключения вновь добавленного сайта нажмите на имени и перетащите его в область просмотра. Выберите просмотр Live/ Playback (Текущий сигнал/Воспроизведение записи).

Веб-просмотрщик



Откройте Internet Explorer. Для просмотра веб-страницы DVR, используя Google Chrome, пожалуйста, установите расширение «IE Tab». После ввода IP адреса DVR нажмите на кнопку расширения в верхнем правом углу веб-просмотрщика, чтобы активировать просмотр в Google Chrome.

Введите Имя пользователя и пароль и нажмите Enter.

(Имя пользователя и пароль по умолчанию: admin / без пароля). Отобразится веб-просмотрщик DVR.

Примечание: Если вы используете IE, то для просмотра видео с DVR установите все компоненты в соответствии с предупреждениями Active-X Control.

Помощь



Кнопка «HELP» (Помощь) поможет вам понять, как настроить некоторые важные параметры, такие как DDNS, NOTIFICATION (ПРЕДУПРЕЖДЕНИЕ), BACKUP (РЕЗЕРВНОЕ КОПИРОВАНИЕ), SCHEDULE (РАСПИСАНИЕ), NETWORK (СЕТЬ) и CAMERA (КАМЕРА). Например, если вам нужна помощь с настройкой «BACKUP» (РЕЗЕРВНОГО КОПИРОВАНИЯ), нажмите кнопку «HELP» в правом верхнем углу меню BACKUP.